

Fundacja Kultury

Raport końcowy z wyników projektu badawczego

Badanie oddziaływania społeczno-ekonomicznego przedsięwzięcia kulturalnego na region.

finansowanego w ramach Programu Obserwatorium Kultury

Autorzy:
dr Rafał Kasprzak
dr Teresa Skalska

Warszawa, 2010.

1

Spis treści

1. Cel i zakres badania	4
2. Tło społeczno – ekonomiczne przedsięwzięcia kulturalnego	7
2.1. Informacje o sytuacji społeczno-ekonomicznej gminy Pacanów.....	7
Informacje o gminie.....	7
Budżet gminy	8
Informacje o mieszkańcach gminy.....	11
Informacje o bezrobociu w gminie	11
Informacja na temat podmiotów gospodarki na terenie gminy Pacanów	12
2.2. Informacje o sytuacji społeczno-ekonomicznej gminy miejskiej Jarosław	13
Informacje o gminie.....	13
Budżet gminy	14
Informacje o mieszkańcach gminy.....	17
Informacje o bezrobociu w gminie	17
Informacja na temat podmiotów gospodarki na terenie gminy.....	17
3. Informacja o badanym przedsięwzięciu kulturalnym	19
3.1. XVIII Międzynarodowy Festiwal Muzyki Dawnej „Pieśń Naszych Korzeni”	19
3.2. Europejskie Centrum Bajki w Pacanowie.....	21
4. Założenia metodologiczne projektu badawczego	24
4.1. Terminologia.....	24
4.2. Przegląd koncepcji badawczych.....	26
4.3. Narzędzia badawcze	36
4.4. Przebieg badań	40
5. Efekty organizacji przedsięwzięcia kulturalnego wyniki badań	41
5.1. Efekty ekonomiczne.....	41
Efekty bezpośrednie	43
Efekty pośrednie	44
Szacunkowe efekty indukowane	46
Wnioski	48
Bibliografia	54
Aneks	55
Załącznik 1. Analiza empirycznych danych pierwotnych – Europejskie Centrum Bajki (ECB)	56

1. Analiza odpowiedzi udzielanych przez przedstawicieli organizacji	56
2. Analiza odpowiedzi udzielanych przez rezydentów	59
3. Analiza odpowiedzi udzielanych przez turystów	60
4. Informacja o ruchu turystycznym związanym z uczestnictwem w ECB.....	61
Załącznik 2. Analiza empirycznych danych pierwotnych – „Pieśń naszych korzeni” Festiwal Muzyki Danej w Jarosławiu (FMD)	62
1. Analiza odpowiedzi udzielanych przez przedstawicieli organizacji	62
2. Analiza odpowiedzi udzielanych przez rezydentów	65
3. Analiza odpowiedzi udzielanych przez turystów	66
4. Informacja o ruchu turystycznym związanym z uczestnictwem w FMD	68
Załącznik 3. Narzędzia badawcze	69
Formularz ankietowy turysta	69
Formularz ankietowy rezydent	71
Formularz ankietowy lokalna organizacja	73
Scenariusz pogłębionego wywiadu.....	75
Spis tabel.....	78
Spis schematów	78
Spis wykresów.....	78

1. Cel i zakres badania

Głównym celem opracowania jest ocena możliwości oszacowania ekonomicznego oddziaływania na gospodarkę regionu przedsięwzięcia kulturalnego oraz próba odpowiedzi na pytanie o wymierną korzyść, jaką odnosi gospodarka gminy w wyniku realizacji określonego przedsięwzięcia związanego ze sferą kultury.

Badanie wpływu działalności kulturalnej na gospodarkę zarówno w ujęciu mikro, jak i makroekonomicznym ma bogatą historię i można w niej zauważyć znaczące zmiany jakościowe w postrzeganiu roli jaką odgrywa działalność kulturalna w systemie społeczno-ekonomicznym regionu. Pierwotne ujęcia tych zależności wskazywały na niestety jej negatywny, kosztochłonny charakter jako tej części systemu ekonomicznego, która nie generuje wartości dodanej a przyczynia się do marnotrawstwa bogactwa narodowego. Od kilkunastu lat w literaturze przedmiotu obserwuje się wzrastające znaczenie roli jaką odgrywa ta działalność w gospodarce kraju przynosząc poza określonymi wymiernymi korzyściami dodatkowe efekty w zakresie rozwoju kapitału społecznego, czy poprawy jakości życia.

Zrealizowany projekt badawczy wpisuje się w zakres analiz identyfikujących i opisujących konkretne, wymierne korzyści, jakie odnosi gospodarka regionu z tytułu realizacji na jej obszarze określonego przedsięwzięcia kulturalnego. W przedstawionym raporcie podjęta została próba pilotażowego zdiagnozowania kierunków wpływu oraz opracowania narzędzi pozwalających na jej empiryczną weryfikację. Rozeznanie źródeł informacji oraz przeprowadzenie pilotażowych badań empirycznych powinno przyczynić się do uwiarygodnienia informacji na temat aktywności gospodarczej związanej z turystyką kulturową (wzmoczonej dzięki niej) i wywołanej poprzez organizacje imprez kulturalnych bądź działania instytucji kultury (np. muzeów). Badanie powinno zwrócić uwagę na konieczność opracowania metodologii służącej oszacowaniu i śledzeniu (monitorowaniu) wpływu imprez kulturalnych i instytucji kultury na gospodarkę lokalną.

Prowadzenie analiz wpływu przedsięwzięć kulturalnych na gospodarkę lokalną ma określone cele aplikacyjne. Przede wszystkim tego typu analizy stanowią ważny instrument wspierający prowadzenie polityki regionalnej i ułatwiający podejmowanie decyzji co do ekonomicznej opłacalności organizacji imprez (wydarzeń) w regionie. Instrument pozwalający na weryfikację, czy ponoszone ze środków publicznych wydatki są kompensowane przez potencjalne lub realnie osiągnięte korzyści gospodarcze.

Analiza oddziaływania przedsięwzięć kulturalnych na gospodarkę regionu pozwala ponadto wskazać te obszary działalności, których wspieranie w związku z wydarzeniem (poprawa standardu bazy noclegowej, wzrost jakości usług, wspieranie produktów lokalnych itp.)

przyniesie największe korzyści ekonomiczne dla regionu oraz da największe efekty mnożnikowe.

Oceniając oddziaływanie wydarzeń/institucji kultury na region, w niniejszym projekcie skoncentrowano się na oddziaływaniu ekonomicznym, próbując pilotażowo zidentyfikować i oszacować efekty bezpośrednie i pośrednie, jakie generuje realizacja przedsięwzięcia kulturalnego dla gminy, jako podstawowej instytucji podziału administracyjnego kraju. Obejmują one wydatki związane z organizacją imprezy kulturalnej (instytucji kultury), wydatki odwiedzających krajowych i zagranicznych poniesione na terenie badanych miejscowości oraz tę część ich wydatków na podróże do badanych miejscowości, która została poniesiona przed przyjazdem, w miejscu zamieszkania odwiedzających (np. zakup biletów lub noclegów w biurach podróży lub u pośredników) i trafiła do jednostek gospodarczych działających na badanym terenie. Jeśli chodzi o efekty indukowane, ograniczono się do sugestii metodologicznych i pewnych oszacowań, dokonanych na podstawie podobnych badań, przeprowadzonych w innych krajach europejskich. Zakres badania oraz ograniczony dostęp do wielu danych uniemożliwił oszacowanie mnożnika dla badanych regionów (gmin).

Jeśli chodzi o przychody regionu z tytułu podróży odwiedzających, których celem jest uczestnictwo w festiwalu bądź wizyta w instytucji kultury, oszacowanie obejmuje wszystkie rodzaje podróży: zarówno podróże jednodniowe, jak i połączone z noclegiem; odnosi się to zarówno do mieszkańców Polski, jak i cudzoziemców. W opracowaniu podjęto również próbę oszacowania poziomu wydatków rezydentów badanych miejscowości, chociaż Autorzy mają świadomość, że ta część wydatków nie oznacza dodatkowego strumienia przychodów zasilających gospodarkę lokalną, a tylko jest formą zmiany struktury spożycia wewnątrz społeczności lokalnej; trzeba jednak pamiętać, że może również oznaczać zatrzymanie części wydatków przeznaczonych na kulturę na terenie regionu i niewydatkowanie ich poza regionem (np. pieniądze wydane na odwiedzenie muzeum w Pacanowie nie zostają przeznaczone na zakup biletów do kina na terenie innej miejscowości).

Ważnym elementem zastosowanej metodologii jest określenie zakresu badania od strony popytowej i podażowej. Ta pierwsza ma dość oczywisty wymiar: przyjęto, że stroną popytową tworzą wydatki konsumpcyjne wszystkich uczestników badanych imprez (organizatorów, twórców, publiczności) oraz osób im towarzyszących. O ile ustalenie zakresu badania od strony popytowej nie nastręcza zasadniczych trudności, o tyle zdefiniowanie jednostek zaangażowanych po stronie podażowej jest bardziej skomplikowane. W tym zakresie w badaniu nawiązano do doświadczeń płynących z wdrożenia metodologii rachunku satelitarnej turystyki¹ i przyjęto rozwiązanie oparte na wskazaniu siły związku między

¹ Por. *Rachunek satelitarnej turystyki dla Polski 2006*. Pr. zb. Red. E. Dziedzic Instytut Turystyki, sp. z o.o., Warszawa 2009.

danym rodzajem działalności gospodarczej i związanych z nim produktów, a ich znaczeniem dla konsumpcji turystycznej, związanej z badanym wydarzeniem kulturalnym. Wyodrębniono dwa rodzaje produktów i odpowiadających im rodzajów działalności gospodarczej:

- charakterystyczna działalność bezpośrednio odnosząca się do badanego wydarzenia,
- działalność związana z badanym wydarzeniem.

Po stronie podaży uwzględniono przede wszystkim producentów (i usługodawców), których działalność jest zlokalizowana na terytorium danego regionu, w badaniu nie pominięto jednak problemu czerpania korzyści przez jednostki obce wówczas, gdy uczestnicy imprezy nabywają produkty firm innych niż lokalne (np. zabawek produkowanych poza obszarem ekonomicznym będącym w kręgu zainteresowania). Ten ostatni problem oznacza „wyciekanie” nie tylko zysków, ale także podatków poza gospodarkę lokalną.

Ważnym elementem metodologii jest zdefiniowanie przestrzeni, obszaru, którego badania mają dotyczyć. Jest to zagadnienie dość trudne, ponieważ z jednej strony w analizie muszą być wykorzystywane pewne dane, niemożliwe do uzyskania w odniesieniu do obszarów innych niż wyodrębnione jednostki administracyjne (np. gminy), z drugiej strony wydatki uczestników imprezy (widzów) mogą być ponoszone także w innych miejscach, a ta część, która precyzyjnie odnosi się do badanego obszaru, jest często trudna do ustalenia. W dotychczasowych badaniach różnie definiuje się obszary obejmowane analizą; zdarza się, że są one wyodrębniane na bazie odległości od miejsca organizacji imprezy (np. obszar położony w promieniu do 10 km od lokalizacji imprezy). Jeśli bierzemy pod uwagę odległość, niektórzy autorzy zwracają uwagę, że siła ekonomicznego oddziaływania wydarzenia spada wraz ze wzrostem odległości.² W badaniach podjętych dla potrzeb niniejszego opracowania obszarem objętym analizą była gmina. Przemawia za tym konieczność oszacowania wielkości podatków, które zasilają budżet gminy, zaangażowanie władz gmin w dofinansowanie badanych wydarzeń, podejmowanie decyzji w zakresie infrastruktury itp.

² Zależność ta nie jest tak oczywista, zwłaszcza w odniesieniu do dużych imprez o znaczeniu międzynarodowym. Por. A. Gelan, *Local economic Impact. The British Open*. *Annals of Tourism Research*, 2003, vol. 30, no 2, ss. 406-425.

2. Tło społeczno – ekonomiczne przedsięwzięcia kulturalnego

2.1. Informacje o sytuacji społeczno-ekonomicznej gminy Pacanów

Informacje o gminie



Gmina Pacanów stanowi fragment dwóch jednostek fizjograficzno-geograficznych. Północna wyżyna część usytuowana jest w obrębie Niecki Nidziańskiej obszaru Wyżyny Małopolskiej, natomiast południowa - nizinna w obszarze Kotliny Sandomierskiej stanowi w 70 % terenu gminy terasę zalewową rzeki Wisły. Budowa geologiczna gminy jest zróżnicowana. Występują tu lessy, aluwia wiślane, utwory wodno – lodowcowe, piaszczysto – żwirowe i gliniaste wykorzystywane jako surowiec budowlany. Położona jest na obrzeżach południowo – wschodniej części województwa świętokrzyskiego i sąsiaduje przez swą południową granicę, przebiegającą na rzece Wiśle, z województwem małopolskim. Po wprowadzonej reformie administracyjnej Polski 01.01.1999 r. Gmina Pacanów znalazła się w obszarze reaktywowanego powiatu Busko Zdrój. W wojewódzkim układzie administracyjnym Gmina graniczy z następującymi jednostkami administracyjnymi:

- z powiatu Busko: od zachodu z gminą Solec Zdrój, od północnego zachodu z gminą Stopnica,
- z powiatu Staszów: od wschodu: z gminą Oleśnica, Łubnice
- z powiatu Dąbrowa Tarnowska: od południa: z gminami Szczucin i Mędrzechów

Gmina Pacanów zajmuje obszar 124 km², co stanowi ok. 1,2 % powierzchni całego województwa świętokrzyskiego. Odległość miejscowości gminnej Pacanów od siedziby władz województwa – Kielc- wynosi ok. 70 km. łączna długość granic gminy wynosi 58 km, z czego 15 km przypada na granicę naturalną na rzece Wiśle. W skład Gminy Pacanów wchodzi 28 sołectw tj.; Biechów, Biskupice, Chrzanów, Grabowica, Karsy Dolne, Karsy Duże, Karsy Małe, Kępa Lubawska, Komorów, Kółko Żabieckie, Książnice, Niegosławice, Oblekoń, Pacanów, Podwale, Rataje Karskie, Słupskie, Słupia, Trzebica, Wola Biechowska, Wójcza, Wójczka, Zborówek, Zborówek Nowy, Zołcza Ugory, Żabiec, Kwasów, Sroczków.³

³ Strategia rozwoju gminy Pacanów, Pacanów 2004, dokument dostępny on-line pod adresem: <http://bip.pacanow.pl/> (data pobrania 17.10.2010r.).

Budżet gminy

Planowane dochody budżetu⁴ wg uchwały budżetowej na 2009 r. wynosiły 16.839.333,00 zł, budżet w ciągu roku wzrósł o 3.057.137,45 zł. Na dzień 31.12.2009r plan dochodów po zmianach wyniósł 19.896.470,45 zł, natomiast dochody zrealizowano na kwotę 20.007.248,65 zł.

Tabela 1. Dochody budżetu gminy Pacanów w 2009 roku

Dział budżetu gminy	Charakterystyka źródeł dochodu	Kwota dochodu
Dział 010 Rolnictwo i łowiectwo	Obejmuje: wpłaty ludności za przyłącza wodociągowe i kanalizacyjne w wysokości, dotacja celowa z budżetu państwa na realizację ustawy z dnia 10 marca 2006r o zwrocie podatku akcyzowego zawartego w cenie oleju napędowego wykorzystywanego do produkcji rolnej, wpłaty OSP Komorów i Wójcza oraz dotacja z Urzędu Marszałkowskiego na dofinansowanie projektów w ramach Świętokrzyskiego Programu Odnowy Wsi.	446.577,26
Dział 020 Leśnictwo	Obejmuje: czynsz za obwody łowieckie.	2.633,06 zł
Dział 600 Transport i łączność	Obejmuje: środki za zajęcie pasa drogowego, dotacja z Urzędu Wojewódzkiego na remont drogi gminnej Karsy Dolne – Słupia - Wola Biechowska oraz środki na dofinansowanie kosztów remontu drogi dojazdowej do gruntów rolnych.	227.663,33 zł
Dział 700 Gospodarka mieszkaniowa	Obejmuje wpływy: za użytkowanie wieczyste, za najem lokali i dzierżawę gruntów, ze sprzedaży składników majątkowych oraz gruntów, odsetki od nieterminowych wpłat oraz koszty upomnienia, wpływy za media.	227.952,45 zł
Dział 710 Działalność usługowa	Dotacja z Urzędu Wojewódzkiego na cmentarze.	2.000,00 zł
Dział 750 Administracja publiczna	Obejmuje: dotację na zadania zlecone Gminie, 5 % prowizji potrąconych od odprowadzonych opłat za wydanie dowodów osobistych, oraz za media i inne.	69.133,97zł
Dział 751 Urzędy naczelnych organów władzy państwowej, kontroli i ochrony prawa oraz sądownictwa	Dotacja z Krajowego Biura Wyborczego na prowadzenie stałego rejestru wyborców oraz na wybory do Parlamentu Europejskiego.	15.659,86 zł
Dział 756 Dochody od osób prawnych, od osób fizycznych i od innych jednostek	Obejmuje: podatek od nieruchomości, podatek rolny, podatek leśny, podatek od środków transportowych, podatek od działalności gospodarczej osób fizycznych opłacany w formie karty podatkowej, podatek od spadków i darowizn,	3.154.090,36 zł

⁴ Opracowano na podstawie Sprawozdanie z wykonania budżetu gminy za rok 2009, dokument dostępny on-line pod adresem: <http://bip.pacanow.pl/> (data pobrania 17.10.2010r.).

Dział budżetu gminy	Charakterystyka źródeł dochodu	Kwota dochodu
nieposiadających osobowości prawnej oraz wydatki związane z ich poborem.	podatek od czynności cywilno-prawnych, podatek dochodowy od osób fizycznych, podatek dochodowy od osób prawnych, wpływy z opłaty targowej, wpływy z opłaty skarbowej: za zezwolenia na sprzedaż alkoholu, za wpisy do ewidencji działalności gospodarczej. Ponadto w kwocie tej znajdują się odsetki za zwłokę i koszty upomnień.	
Dział 758 Różne rozliczenia	Obejmuje: subwencje oświatową, ogólną, równoważącą, środki pochodzące z odsetek od środków na rachunkach bankowych oraz niewykorzystane środki z wydatków niewygasających.	9.670.184,21 zł
Dział 801 Oświata i wychowanie	Obejmuje: dotacje celowe na realizację zadań własnych Gminy w zakresie oświaty oraz wpływy z odpłatności za przedszkole, wpływy za wyżywienie, dotacja rozwojowa na budowę sali gimnastycznej.	1.219.732,46 zł
Dział 852 Pomoc społeczna	Obejmuje przede wszystkim dotacje na świadczenia społeczne.	3.069.145,04 zł
Dział 853 – Pozostałe zadania w zakresie polityki społecznej	Dotacja rozwojowa dla GOPS	64.222,16 zł
Dział 854 Edukacyjna opieka wychowawcza	Dotacja na zadania własne Gminy	166.348,33 zł
Dział 900 Gospodarka komunalna i ochrona środowiska	Nadwyżki środków obrotowych zakładu budżetowego	16.489,48 zł
Dział 921 – Kultura i ochrona dziedzictwa narodowego	Obejmuje: środki ze Starostwa dla ECB oraz zwrot niewykorzystanych dotacji z ECB.	905.416,68 zł
Dział 926 – Kultura fizyczna i sport.	Dotacja na budowę sali gimnastycznej.	750.000,00 zł

Źródło: opracowano na podstawie Sprawozdanie z wykonania budżetu gminy za rok 2009, dokument dostępny on-line pod adresem: <http://bip.pacanow.pl/> (data pobrania 17.10.2010r.).

Planowane wydatki budżetu wg uchwały budżetowej na rok 2009 wynosiły 18.149.333 zł., w ciągu roku 2009 planowane wydatki wzrosły o 3.410.390,45 zł. Budżet po stronie wydatków za rok 2009 gmina wydała 19.387.757,12 zł.

Tabela 2. Wydatki budżetu gminy Pacanów w 2009 roku

Dział budżetu gminy	Charakterystyka wydatku	Kwota wydatków
Dział 010 Rolnictwo i łowiectwo	Obejmuje: wydatki inwestycyjne na: Aglomerację Świniary, budowę uzupełniającej sieci wodociągowej Zołcza-Ugory, Zborówek Nowy, budowa uzupełniającej sieci wodociągowej w miejscowości Kwasów, wpłaty na rzecz izby rolniczej, zwrot podatku akcyzowego zawartego w cenie oleju napędowego wykorzystanego do produkcji rolnej, wydatki na OSP Komorów i OSP Wójcza, organizacja dożynek gminnych, nasadzanie krzewów w parku oraz zakupy kwiatów do konstrukcji koziołka w parku.	592.873,85 zł
Dział 600 Transport i łączność	Obejmuje: wydatki związane z inwestycjami drogowymi, chodnikami, bieżącym utrzymaniem dróg.	1.639.452,20 zł
Dział 700 Gospodarka mieszkaniowa	Obejmuje: wydatki na inwestycje, utrzymanie lokali mieszkalnych, świetlic oraz NZOZ.	241.574,56 zł
Dział 710 Działalność usługowa	Obejmuje: wydatki związane z zagospodarowaniem przestrzennym, opracowania geodezyjne, utrzymanie mogił.	25.784,32 zł
Dział 750 Administracja publiczna	Obejmuje: zadania zlecone przez Urząd Wojewódzki, koszty pracy Rady Gminy i administracji publicznej, promocja gminy (w tym konstrukcja koziołka, obsługa imprez rekreacyjnych).	2.148.822,02 zł
Dział 751 Urzędy naczelnych organów władzy państwowej, kontroli i ochrony prawa oraz sądownictwa	Obejmuje: wydatki związane z wyborami do Parlamentu Europejskiego i prowadzenie rejestru wyborców.	15.659,86 zł
Dział 754 Bezpieczeństwo publiczne i ochrona przeciwpożarowa	Obejmuje: utrzymanie jednostek Policji, zarządzania kryzysowego, obrony cywilnej, OSP.	158.026,51 zł
Dział 756 Wpływy z podatków i opłat lokalnych oraz udziały w podatku dochodowym	Obejmuje: wypłatę prowizji dla sołtysów za inkaso podatków.	59.818,70 zł
Dział 757 Obsługa długu publicznego	Obejmuje: odsetki od zaciągniętych kredytów i pożyczek.	363.154,66 zł
Dział 801 Oświata i wychowanie	Obejmuje wydatki na prowadzenie zadań statutowych gminy związane z utrzymaniem szkół podstawowych, oddziałów przedszkolnych, przedszkoli, gimnazjów, wydatki związane z dowożeniem uczniów oraz koszty związane z rozwojem kadr oświaty.	8.643.174,32 zł
Dział 851 Ochrona zdrowia	Obejmuje: programy związane ze zwalczaniem uzależnienia.	100.976,95 zł

Dział budżetu gminy	Charakterystyka wydatku	Kwota wydatków
Dział 852 Pomoc społeczna	Obejmuje wydatki związane z realizacją zadań statutowych w zakresie opieki społecznej.	3.525.859,39 zł
Dział 853 Pozostałe zadania w zakresie polityki społecznej	Wydatki w ramach projektu „Czas na aktywność w Gminie Pacanów”.	64.222,16 zł
Dział 854 Edukacyjna opieka wychowawcza	Obejmuje wydatki związane z utrzymaniem świetlic.	453.017,72 zł
Dział 900 Gospodarka komunalna i ochrona środowiska	Obejmuje działalność związaną ze świadczeniem usług publicznych.	595.878,51 zł
Dział 921 Kultura i ochrona dziedzictwa narodowego	Obejmuje: wydatki dotyczące dotacji podmiotowej dla ECB, dotacji celowej na inwestycje dla ECB, dotację podmiotową dla Biblioteki Gminnej w Pacanowie.	699.461,39 zł
Dział 926 Kultura fizyczna i sport	Obejmuje dotację celową dla Klubu GLKS Zorza Tempo Pacanów.	60.000,00 zł

Źródło: opracowano na podstawie Sprawozdanie z wykonania budżetu gminy za rok 2009, dokument dostępny on-line pod adresem: <http://bip.pacanow.pl/> (data pobrania 17.10.2010r.).

Stan zadłużenia Gminy Pacanów na 01.01.2009 r. wynosił 4.637.500 zł, natomiast na dzień 31.12.2009r Gmina Pacanów posiada zadłużenie w kwocie – 4.287.500,00 zł.

Informacje o mieszkańcach gminy

Według danych Urzędu Statystycznego w Kielcach na dzień 31.12.2008 liczba mieszkańców gminy wynosiła 7758 osób (w tym 3992 kobiet, 3766 mężczyzn).

Informacje o bezrobociu w gminie

Według danych Powiatowego Urzędu Pracy w Busku Zdroju liczba bezrobotnych w gminie Pacanów na dzień 31.12.2009 wynosiła 270 osób, w tym wybrane grupy bezrobotnych obejmowały następującą ich liczbę:

- kobiety 129,
- z prawem do zasiłku 24,
- zwolnieni z przyczyn zakładu pracy 2,
- pozostający bez pracy powyżej 12 miesięcy 69,
- w wieku mobilnym 18 – 44 lata 221.

Informacja na temat podmiotów gospodarki na terenie gminy Pacanów

Według danych Urzędu Statystycznego w Kielcach na terenie gminy Pacanów było zarejestrowanych 331 podmiotów gospodarki narodowej. Ich strukturę przedstawiono w tabeli.

Tabela 3. Struktura podmiotów gospodarki narodowej zarejestrowanych w gminie Pacanów (stan na dzień 31.12.2008)

Charakterystyka		Liczba podmiotów
Podmioty zarejestrowane w rejestrze REGON	Sektor publiczny	16
	Sektor prywatny	351
Spółki handlowe		7
	W tym z udziałem kapitału zagranicznego	0
Spółki cywilne		13
Spółdzielnie		3
Fundacje, stowarzyszenia i organizacje społeczne		19
Osoby fizyczne prowadzące działalność gospodarczą	Ogółem	265
	W tym: przetwórstwo przemysłowe	35
	W tym: budownictwo	53
	W tym: handel i napraw	114
	W tym: hotele i restauracje	7
	W tym: transport, gospodarka magazynowa i łączność	20
	W tym: pośrednictwo finansowe	5
	W tym: obsługa nieruchomości i firm	12

Źródło: opracowanie na podstawie: Rocznika Statystycznego województwa świętokrzyskiego 2009, Województwo Świętokrzyskie - Podregiony, Powiaty, Gminy 2009, Urząd Statystyczny w Kielcach.

2.2. Informacje o sytuacji społeczno-ekonomicznej gminy miejskiej Jarosław

Informacje o gminie



Miasto Jarosław⁵ położone jest we wschodniej części województwa podkarpackiego na pograniczu odznaczającego się łagodnymi wzniesieniami Pogórza Rzeszowskiego (zwanego w tej części Pogórzem Jarosławskim) i Doliny Dolnego Sanu, która stanowi dużą głęboką rynnę utworzoną przez erozję w czasie zlodowacenia krakowskiego, wypełnioną osadami piaszczysto-mułowymi o miąższości do 30 m. Miasto podzielone jest na obszary o 4 profilach:

Profil 1 nie zmieniony od stuleci średniowieczny układ staromiejski z historycznym układem ulic i prostokątnym rynkiem z ratuszem pośrodku, podlegający ścisłej ochronie konserwatorskiej, ulokowany na wzgórzu lessowym opadającym stromą krawędzią ku płaskiej dolinie z odległym o około 2 km korytem Sanu oraz układ urbanistyczny zwartej zabudowy XIX-wiecznej i z pierwszej połowy XX wieku podlegający ochronie konserwatorskiej, zlokalizowany w bezpośrednim sąsiedztwie Starego Miasta,

Profil 2 zabudowa współczesna - osiedla z budownictwem wielorodzinnym wysokim (bloki mieszkalne) i jednorodzinny, zlokalizowane poza zabudową historyczną,

Profil 3 dzielnica przemysłowa w której zlokalizowanych jest większość dużych zakładów przemysłowych, na obrzeżach miasta od strony wschodniej,

Profil 4 dzielnice podmiejskie (rolnicze) z typową zabudową zagrodową, zlokalizowane na obrzeżach miasta, często w dużym oddaleniu od centrum. Miasto Jarosław jest miejscem krzyżowania się drogi międzynarodowej E40 - Wrocław - Kijów oraz krajowej Warszawa - Lublin - Przemyśl. Posiada również bezpośrednie i dogodne połączenie kolejowe na trasie Przemyśl - Wrocław.

Miasto jest oddalone od przejścia granicznego w Korczowej o 36 km. Jarosław posiada znaczące powierzchnie już przeznaczone pod działalność przemysłową, wytwórczą lub usługową, która zlokalizowana jest na terenie całego miasta. Tereny rolnicze w większości obejmuje gleby dobre i dość dobre, cechujące się wysoką przydatnością do produkcji rolniczej.

⁵ Na podstawie: Strony internetowej Urzędu Miasta Jarosław, adres: www.bip.jaroslaw.um.gov.pl (data pobrania 19.10.2010).

Budżet gminy

Planowane dochody budżetu⁶ wg uchwały budżetowej na 2009 r. wynosiły 84.321.739 zł, budżet w ciągu roku wzrósł i na dzień 31.12.2009 r. dochody budżetu gminy wyniosły 88.880.978 zł.

Tabela 4. Dochody budżetu gminy miejskiej Jarosław w 2009 roku

Dział budżetu gminy	Charakterystyka źródeł dochodu	Kwota dochodu
Dział 010 Rolnictwo i łowiectwo	Obejmuje: dotacja celowa z budżetu państwa na realizację ustawy z dnia 10 marca 2006r o zwrocie podatku akcyzowego zawartego w cenie oleju napędowego wykorzystywanego do produkcji rolnej.	24.191,00 zł
Dział 020 Gospodarka leśna	Obejmuje: dochody z tytułu pozyskiwania drewna w wyniku wycinki drzew.	4.761,00 zł
Dział 600 Transport i łączność	Obejmuje: dotację rozwojową na przebudowę wiaduktu ul. Przemyska, grzywny i kary pieniężne, wpływy z opłaty parkingowej, odsetki od nieterminowych wpłat.	1.591.780,00 zł
Dział 700 Gospodarka mieszkaniowa	Obejmuje wpływy: za użytkowanie wieczyste, za najem lokali i dzierżawę gruntów, ze sprzedaży składników majątkowych oraz gruntów, odsetki od nieterminowych wpłat oraz koszty upomnienia, wpływy za media, dotację na budowę budynku socjalnego.	6.092.097,00 zł
Dział 710 Działalność usługowa	Obejmuje: grzywny i kary pieniężne, opłaty cmentarne, dotację celową.	65.132,00 zł
Dział 750 Administracja publiczna	Obejmuje: dotację na zadania zleconych, dotację celową WKZ i MKiDN i inne.	802.451,00 zł
Dział 751 Urzędy naczelnych organów władzy państwowej, kontroli i ochrony prawa oraz sądownictwa	Dotacja z budżetu państwa.	53.635,00 zł
Dział 752 Obrona narodowa	Dotacja na zadania zlecone.	3.000,00 zł
Dział 754 Bezpieczeństwo publiczne i ochrona przeciwpożarowa.	Obejmuje wpływy z mandatów i inne.	77.640,00 zł
Dział 756 Dochody od osób prawnych, od osób fizycznych i od innych jednostek nieposiadających	Obejmuje: podatek od nieruchomości, podatek rolny, podatek leśny, podatek od środków transportowych, podatek od działalności gospodarczej osób fizycznych opłacany w formie karty podatkowej, podatek od spadków i darowizn, podatek od czynności cywilno-prawnych, podatek	40.825.043,00 zł

⁶ Opracowano na podstawie Sprawozdanie z wykonania budżetu miasta Jarosławia za 2009 rok, www.bip.jaroslaw.um.gov.pl (data pobrania 19.10.2010).

Dział budżetu gminy	Charakterystyka źródeł dochodu	Kwota dochodu
osobowości prawnej	dochodowy od osób fizycznych, podatek dochodowy od osób prawnych, wpływy z opłaty targowej, wpływy z opłaty skarbowej: za zezwolenia na sprzedaż alkoholu, za wpisy do ewidencji działalności gospodarczej. Ponadto w kwocie tej znajdują się odsetki za zwłokę i koszty upomnień.	
Dział 758 Różne rozliczenia	Obejmuje: subwencje oświatową, ogólną, równoważącą, środki pochodzące z odsetek od środków na rachunkach bankowych oraz niewykorzystane środki z wydatków niewygasających.	23.332.965,00 zł
Dział 801 Oświata i wychowanie	Obejmuje: dotacje celowe na realizację zadań własnych Gminy w zakresie oświaty oraz wpływy z odpłatności za przedszkole, wpływy za wyżywienie i inne.	2.133.875,00 zł
Dział 852 Pomoc społeczna	Obejmuje przede wszystkim dotacje na świadczenia społeczne, dotacje z EFS.	13.531.173,00 zł
Dział 853 – Pozostałe zadania w zakresie polityki społecznej	Obejmuje: wpływy z opłat w żłobkach i opłata za wyżywienie.	54.269,00 zł
Dział 854 Edukacyjna opieka wychowawcza	Dotacja na zadania własne Gminy	428.878,00 zł
Dział 900 Gospodarka komunalna i ochrona środowiska	Nadwyżki środków obrotowych zakładu budżetowego	9.661,00 zł
Dział 921 – Kultura i ochrona dziedzictwa narodowego	Obejmuje: darowiznę celową na remont nagrobków, środki na dofinansowanie Festiwalu Gitarowego, dotacje celowe i inne.	38.199,00 zł
Dział 926 – Kultura fizyczna i sport.	Obejmuje: dochody z najmu, dotacje celowe i inne.	2.012.003,00 zł

Źródło: opracowano na podstawie: Sprawozdanie z wykonania budżetu miasta Jarosławia za 2009 rok, www.bip.jaroslaw.um.gov.pl (data pobrania 19.10.2010).

Planowane wydatki budżetu wg uchwały budżetowej na rok 2009 wynosiły 103.495.739 zł, w ciągu roku 2009 planowane wydatki wzrosły i budżet gminy po stronie wydatków wyniósł: 106.149.965 zł.

Tabela 5. Wydatki budżetu gminy miejskiej Jarosław w 2009 roku

Dział budżetu gminy	Charakterystyka wydatku	Kwota wydatków
Dział 010 Rolnictwo i łowiectwo	Obejmuje: dotację dla izb rolniczych i inne.	33.379,00 zł
Dział 020 Leśnictwo	Obejmuje wydatki bieżące.	8.255,00 zł
Dział 400 Wytwarzanie i zaopatrywanie w energię elektryczną, gaz i wodę	Obejmuje wydatki związane z dostarczaniem wody.	2.394.227,00 zł

Dział budżetu gminy	Charakterystyka wydatku	Kwota wydatków
Dział 600 Transport i łączność	Obejmuje: wydatki związane z inwestycjami drogowymi, chodnikami, bieżącym utrzymaniem dróg, transportem publicznym i inne.	8.828.003,00 zł
Dział 700 Gospodarka mieszkaniowa	Obejmuje: wydatki na inwestycje, utrzymanie lokali mieszkalnych, świetlic oraz inne.	3.433.241,00 zł
Dział 710 Działalność usługowa	Obejmuje: wydatki związane z zagospodarowaniem przestrzennym, opracowania geodezyjne, utrzymanie mogił.	519.474,00 zł
Dział 750 Administracja publiczna	Obejmuje: zadania zlecone przez Urząd Wojewódzki, koszty pracy Rady i Urzędów Gminy i administracji publicznej i inne.	12.137.464,00 zł
Dział 751 Urzędy naczelnych organów władzy państwowej, kontroli i ochrony prawa oraz sądownictwa	Obejmuje: wydatki związane z wyborami do Parlamentu Europejskiego i prowadzenie rejestru wyborców i wydatki bieżące.	53.635,00 zł
Dział 752 Obrona narodowa	Obejmuje wydatki obronne.	3.000,00 zł
Dział 754 Bezpieczeństwo publiczne i ochrona przeciwpożarowa	Obejmuje: utrzymanie jednostek Policji, zarządzania kryzysowego, obrony cywilnej, OSP.	1.120.504,00 zł
Dział 756 Wpływy z podatków i opłat lokalnych oraz udziały w podatku dochodowym	Obejmuje: wynagrodzenia i inne wydatki.	71.824,00 zł
Dział 757 Obsługa długu publicznego	Obejmuje: odsetki od zaciągniętych kredytów i pożyczek.	920.430,00 zł
Dział 801 Oświata i wychowanie	Obejmuje wydatki na prowadzenie zadań statutowych gminy związane z utrzymaniem szkół podstawowych, oddziałów przedszkolnych, przedszkoli, gimnazjów, liceów, wydatki związane z dowożeniem uczniów oraz koszty związane z rozwojem kadr oświaty.	38.309.861,00 zł
Dział 851 Ochrona zdrowia	Obejmuje: programy związane ze zwalczaniem uzależnienia, wyposażeniem szpitala.	773.325,00 zł
Dział 852 Pomoc społeczna	Obejmuje wydatki związane z realizacją zadań statutowych w zakresie opieki społecznej.	16.715.903,00 zł
Dział 853 Pozostałe zadania w zakresie polityki społecznej	Obejmuje wydatki związane z wynagrodzeniami i pochodnymi.	264.525,00 zł
Dział 854 Edukacyjna opieka wychowawcza	Obejmuje wydatki związane z utrzymaniem świetlic, placówek wychowania przedszkolnego, pomocą materialną dla uczniów.	1.288.425,00 zł
Dział 900 Gospodarka komunalna i ochrona środowiska	Obejmuje działalność związaną ze świadczeniem usług publicznych.	3.288.899,00 zł

Dział budżetu gminy	Charakterystyka wydatku	Kwota wydatków
Dział 921 Kultura i ochrona dziedzictwa narodowego	Obejmuje: wydatki dotyczące wynagrodzeń, opracowania koncepcji przejścia podziemnego, wydatki bieżące, dotacje podmiotowe dla Instytucji kultury.	5.771.495,00 zł
Dział 926 Kultura fizyczna i sport	Obejmuje wydatki związane z inwestycjami w bazę sportową, bieżącym funkcjonowaniem Instytucji kultury fizycznej, realizację zadań w zakresie kultury fizycznej i sportu.	6.507.860,00 zł

Źródło: opracowano na podstawie: Sprawozdanie z wykonania budżetu miasta Jarosławia za 2009 rok, www.bip.jaroslaw.um.gov.pl (data pobrania 19.10.2010).

Wysokość deficytu gminy miejskiej Jarosław na dzień 31.12.2009r wynosił 17.268.987,00 zł.

Informacje o mieszkańcach gminy

Według danych Urzędu Statystycznego w Rzeszowie na dzień 31.12.2008 liczba mieszkańców gminy wynosiła 39768 osób.

Informacje o bezrobociu w gminie

Według danych Powiatowego Urzędu Pracy w Jarosławiu liczba bezrobotnych w gminie miejskiej Jarosław na dzień 31.12.2009 wynosiła 3002 osób, w tym wybrane grupy bezrobotnych obejmowały następującą ich liczbę:

- kobiety 1526,
- z prawem do zasiłku 442.

Informacja na temat podmiotów gospodarki na terenie gminy

Według danych Urzędu Statystycznego w Rzeszowie na terenie gminy miejskiej Jarosław było zarejestrowanych 4.398 podmiotów gospodarki narodowej. Ich strukturę przedstawiono w tabeli.

Tabela 6. Struktura podmiotów gospodarki narodowej zarejestrowanych w gminie miejskiej Jarosław (stan na dzień 31.12.2008)

Charakterystyka		Liczba podmiotów
Podmioty zarejestrowane w rejestrze REGON	Sektor publiczny	163
	Sektor prywatny	4.235
Spółki handlowe		176

Charakterystyka		Liczba podmiotów
	W tym z udziałem kapitału zagranicznego	21
Spółki cywilne		444
Spółdzielnie		29
Fundacje, stowarzyszenia i organizacje społeczne		104
Osoby fizyczne prowadzące działalność gospodarczą	Ogółem	3.341
	W tym: przetwórstwo przemysłowe	234
	W tym: budownictwo	285
	W tym: handel i napraw	1.498
	W tym: hotele i restauracje	89
	W tym: transport, gospodarka magazynowa i łączność	196
	W tym: pośrednictwo finansowe	164
	W tym: obsługa nieruchomości i firm	464

Źródło: opracowanie na podstawie: Rocznika Statystycznego województwa podkarpackiego 2009, Województwo Podkarpackie - Podregiony, Powiaty, Gminy 2009, Urząd Statystyczny w Rzeszowie.

3. Informacja o badanym przedsięwzięciu kulturalnym

3.1. XVIII Międzynarodowy Festiwal Muzyki Dawnej „Pieśń Naszych Korzeni”

Festiwal „Pieśń Naszych Korzeni” to odbywające się corocznie przedsięwzięcie kulturalne, którego celem jest popularyzacja muzyki dawnej, poprzez przegląd ważnych wydarzeń, odkryć dotyczących muzyki dawnej. Przedsięwzięcie jest realizowane od 1993 roku. Festiwal odbywa się zawsze w ostatni pełny tydzień (od niedzieli do niedzieli) sierpnia. Programy koncertowe wykonywane są w zabytkowych kościołach miasta Jarosławia. Jarosławskie świątynie i klasztory są świadectwem dawnego splendoru i historycznej wagi miasta, jak również jego wieloetniczności; różnorodności wyznań i obrządków. Specyficzna formuła festiwalu-święta zakłada równowagę pierwiastka sakralnego i świeckiego, duchowego i intelektualnego, elementu praktyki i teorii, skupienia i zabawy, elementu profesjonalnego i amatorskiego, sztuki akademickiej i ludowej. Odwiedzający Jarosław muzycy nie tylko prezentują swoje programy koncertowe, lecz także uczestniczą w debacie dotyczącej tradycji, filozofii muzyki, historycznego wykonawstwa: opowiadają o swoich pracach, dzielą się doświadczeniem. Równoległe z realizacją festiwalu prowadzone są specjalne projekty artystyczne, jak wspólnie przygotowywane duże formy oratoryjne z udziałem Chóru Festiwalowego, czy też gregoriańskie liturgie - jutrznie, nieszpory i Msza, poprzedzone warsztatami⁷.

Festiwal wypracował interesującą formułę realizacji, dzięki której jego uczestnicy mogą nie tylko być słuchaczami, ale także uczestniczyć w licznych warsztatach i dyskusjach związanych z tematyką muzyki średniowiecza. Podczas każdego z siedmiu dni festiwalu jego uczestnicy mają możliwość uczestniczyć w następujących wydarzeniach: poranna jutrznia gregoriańska, seminarium-spotkanie „Pieśń Naszych Korzeni”, warsztaty, próby, wspólne posiłki, nieszpory, koncerty i taneczne biesiady z udziałem muzyków ludowych.

Formuła Festiwalu jest otwarta dla szerokiej publiczności, z realizowanych dodatkowych imprez mogą korzystać nie tylko uczestnicy festiwalu, ale także rezydenci, turyści i inni potencjalni uczestnicy. Warto jednakże zauważyć, że Festiwal wymaga określonego poziomu edukacji kulturalnej uczestników, a dzięki wysokiej jakości oferowanych produktów dorobił się stałej grupy uczestników, w tym turystów zagranicznych.

Liczne realizowane równoległe z Festiwalem imprezy (warsztaty, seminaria, próby) korespondują ściśle z tematem przewodnim imprezy, jednakże jej muzyczną kulminacją są wieczorne koncerty odbywające się w zabytkowych wnętrzach kościołów. Realizacja

⁷ Opracowanie na podstawie strony internetowej Festiwalu, <http://www.festiwal.jaroslaw.pl/> (data pobrania 20.10.2010).

koncertów w tego typu instytucjach wynika ściśle z charakteru oferowanego produktu i w pozytywny sposób wzmacnia odczucia estetyczne uczestników. Program koncertów badanego festiwalu obejmował następujące wydarzenia artystyczne.

Tabela 7. Program XVIII Festiwalu Muzyki Dawnej Pieśń Naszych Korzeni

Dzień	Miejsce koncertu	Program artystyczny ⁸
Niedziela, 22 sierpnia 2010	Kościół św. Mikołaja, godz. 20:00	Bella Discordia (Austria) La Virtuosissima Cantatrice Kantaty i arietty Barbary Strozzi
Poniedziałek, 23 sierpnia 2010	Klasztor oo. Franciszkanów, godz. 20:00	Tasto Solo (Hiszpania) Johan dels orguens. Les ménestrels claviéristes à la cour de Jean I d'Aragon Muzyka na instrumenty klawiszowe z dworu Jana I Aragońskiego (koniec XIVw.)
Wtorek, 24 sierpnia 2010	Kolegiata, godz. 20:00	Duet Pianca & Ghielmi (Włochy) Włoska muzyka na violę da gamba i lutnię z XVII wieku
Środa, 25 sierpnia 2010	Klasztor oo. Dominikanów, godz. 20:00	Kudsi Erguner Ensemble (Turcja) Ali Ufki: Mecmua'i Saz-u söz (program poświęcony pamięci Wojciecha Bobowskiego w 400-setną rocznicę urodzin)
Czwartek, 26 sierpnia 2010	Kolegiata, godz. 20:00	Sirin (Rosja) Oficjum Świętych Młodzianków w piecu ognistym. Wraz z Męskim Chórem Prawosławnego Klasztoru w Supraślu
Piątek, 27 sierpnia 2010	Cerkiew grecko-katolicka, godz. 20:00	Graindelavoix (Belgia) w programie Rękopis z Palermo (ok. 1140), chorał normańsko-sycylijski, italo-grecki oraz tunezyjski, wykonawcy: kantorzy z Belgii, Estonii, Rumunii, Tunezji kier. art. Björn Schmelzer
Piątek, 27 sierpnia 2010	Koncert nocny, kościół św. Mikołaja, godz. 23:30	Ahmed Şahin (Turcja) Recital muzyki sufickiej
Sobota, 28 sierpnia 2010	Klasztor oo. Dominikanów, godz. 20.45	Schola Mulierum Silesiensis i Żeński Chór Festiwalowy (kier. Robert Pożarski) Hildegarda z Bingen: Ordo Virtutum
Niedziela, 29 sierpnia 2010	Kolegiata, godz. 11:00	Missa gregorianka Uroczysta msza święta pod przewodnictwem arcybiskupa lwowskiego Mieczysława Mokrzyckiego Kantor: Marcin Bornus-Szczyński Msza w intencji NSZZ Solidarność w 30 rocznicę powstania

Źródło: opracowano na podstawie informacji umieszczonych na stronie Festiwalu www.festiwal.jaroslaw.pl (data pobrania 20.10.2010).

⁸ Więcej informacji na temat programu artystycznego i opisy poszczególnych koncertów patrz: XVIII Festiwal Pieśń Naszych Korzeni. Jarosław 22-29 sierpnia 2010. Informator wydany przez Stowarzyszenie Muzyka Dawna w Jarosławiu.

Organizatorem XVIII Festiwal Pieśń Naszych Korzeni - 2010 było Stowarzyszenie "Muzyka Dawna w Jarosławiu", współorganizatorami: Gmina Miejska Jarosław, Klasztor oo. Dominikanów. Współpraca organizacyjna: Ośrodek Kultury i Formacji Chrześcijańskiej, Centrum Kultury i Promocji w Jarosławiu. Festiwal zrealizowano dzięki dotacji Ministerstwa Kultury i Dziedzictwa Narodowego w ramach programu Wydarzenia Artystyczne – priorytet 1 Muzyka oraz Urzędu Marszałkowskiego Województwa Podkarpackiego. Sponsorami Festiwalu byli: PGE Dystrybucja S.A. Oddział Zamość, Włoski Instytut Kultury w Krakowie, Fundacja Hereditas Pro Futuro, O-I Polska, Ambra S.A., Medycyna Praktyczna, PSS Społem, San Pajda Szarek – Zakład Przetwórstwa Mięsnego. Patronat medialny: Radio Program 2, TVP Rzeszów, Radio Rzeszów, Nowiny, Przemyski Przegląd Kulturalny, Życie Podkarpackie, Gazeta Jarosławska.

Tabela 8. Indykatory plan finansowy XVIII Festiwalu Muzyki Dawnej Pieśń Naszych Korzeni

Opis pozycji	Kwota (zł)	% kosztów całkowitych
Przychody		
Gmina miejska Jarosław (dotacja celowa)	57 000	18,23
Urząd Marszałkowski Województwa Podkarpackiego (dotacja celowa)	25 000	8,00
Ministerstwo Kultury i Dziedzictwa Narodowego (dotacja celowa)	70 000	22,39
Środki zagraniczne	18 000	5,76
Sponsorzy	32 150	10,28
Inne środki	40 500	12,95
Opłaty uczestników	70 000	22,39
Koszty		
Honoraria i koszty podróży artystów	181 500	58,05
Koszty wyżywienia i zakwaterowania (średnia stawka dzienna na osobę = 55 zł)	77 550	24,80
Usługi promocyjne	15 100	4,83
Wydatki związane z organizacją koncertów	7 500	2,40
Koszty administracyjne	31 000	9,92
Koszt całkowity		
Koszt całkowity	312 650	100,00

Źródło: opracowano na podstawie informacji uzyskanych z Ministerstwa Kultury i Dziedzictwa Narodowego.

3.2. Europejskie Centrum Bajki w Pacanowie

Europejskie Centrum Bajki im. Koziołka Matołka w Pacanowie⁹ jest instytucją kultury, której wszystkie działania skierowane są do dzieci, rodziców i osób pracujących z dziećmi. ECB zostało powołane w 2005 roku przez Gminę Pacanów i Samorząd Województwa

⁹ Opracowano na podstawie informacji umieszczonych na stronie internetowej ECB pod adresem: www.stolica-bajek.pl (data pobrania 20/10/2010).

Świętokrzyskiego w celu przekształcenia Pacanowa w Europejską Stolicę Bajek. Pomysłodawcą idei jest Waldemar Dąbrowski – Minister Kultury w latach 2002 – 2005. Z jego inicjatywy w 2003r. w Pacanowie zorganizowano pierwszy Festiwal Kultury Dziecięcej. Festiwal stał się bodźcem do stworzenia nowoczesnego dziecięcego ośrodka kultury o znaczeniu międzynarodowym, którego zadaniem jest bawiąc uczyć.

Warto zauważyć, że tego typu przedsięwzięcie jest jednym z pierwszych w Polsce Instytucji wykorzystujących fikcyjnie wykreowaną rzeczywistość na potrzeby zbudowania swego parku tematycznego. Koziołek Matołek jest bowiem bohaterem wykreowanym przez Kornela Makuszyńskiego (tekst) i Mariana Walentowicza (rysunki) jednej z pierwszych w Polsce historyjek obrazkowych. Pierwsze wydanie zostało opublikowane w 1933 roku. Fabuła opowieści (przygód) koncentruje się na podróży bohatera, który odwiedzając różne kraje poszukuje Pacanowa, miejsca, w którym podkuwa się kozy. Przygody opublikowano w formie kilku ilustrowanych książek.

W oparciu o fikcyjnego bohatera, łatwo rozpoznawalnego przez dzieci w Pacanowie powstało Europejskie Centrum Bajki, które od 2010r. działa w nowej siedzibie - w wielofunkcyjnym obiekcie dla dzieci, w którym poza trasą wystawową znajduje się biblioteka z czytelnią i księgarnią, sala kinowa i teatralna oraz sale warsztatowe. Budynek otacza tzw. ogród zmysłów z altanami, a także kuźnia, która ma upamiętniać słynnych kowali z bajki "120 Przygód Koziołka Matołka". W otoczeniu obiektu znajduje się amfiteatr. Budowa siedziby została sfinansowana ze środków Mechanizmu Finansowego Europejskiego Obszaru Gospodarczego, Ministerstwa Kultury i Dziedzictwa Narodowego, Samorządu Województwa Świętokrzyskiego oraz Gminy Pacanów.

Osoby odwiedzające ECB uczestniczą w zwiedzaniu stałej ekspozycji, wystawy „Bajkowy Świat”. W trakcie zwiedzania odbywają podróż przez bajkowe krainy dziecięcej wyobraźni. Ekspozycja łączy w sobie najnowsze zdobycze technik multimedialnych z tradycyjnymi i cennymi eksponatami muzealnymi. Jest jedną wielką interaktywną przygodą, w której pośrednikiem między światem bajki a rzeczywistością są przewodnicy - Dzwoneczek, Piotruś Pan czy Królewna Śnieżka. Czas zwiedzania ekspozycji wynosi około 1h 20 minut. Formuła zwiedzania wymaga wcześniejszej rezerwacji biletów. Koszt biletów wynosi:

- Ceny dla klientów indywidualnych: bilet normalny - 15 zł, bilet ulgowy - 11 zł (dzieci powyżej 5 lat, uczniowie, studenci, emeryci, renciści), Dzieci do lat 5 - wstęp bezpłatny,
- Ceny dla grup zorganizowanych (od 10 osób, 1 opiekun na 13 osób wchodzi nieodpłatnie): bilet normalny - 14 zł, bilet ulgowy - 10 zł.

Tabela 9. Indykacyjny plan finansowy inwestycji w Europejskie Centrum Bajki

Opis pozycji	Kwota (zł)	% kosztów całkowitych
Roboty budowlane i zagospodarowanie terenu	22 177 698,40	94,84
Wyposażenie	1 040 936,40	4,45
Zarządzanie	113 389,60	0,48
Promocja	41 666,40	0,18
Audyt	10 308,90	0,04
Koszt całkowity	23 383 999,70	100,00

Źródło: opracowano na podstawie informacji uzyskanych z Ministerstwa Kultury i Dziedzictwa Narodowego.

4. Założenia metodologiczne projektu badawczego

4.1. Terminologia

Na potrzeby realizacji niniejszego projektu badawczego zespół autorów przyjął następujące definicje związane z podejmowanym zagadnieniem badawczym:

Turystyka – zjawisko, obejmujące ogół czynności osób, które podróżują i przebywają w celach wypoczynkowych, służbowych lub innych nie dłużej niż przez rok bez przerwy poza swoim codziennym otoczeniem¹⁰. Termin „turystyka” odnosi się do wszystkich czynności osób odwiedzających: zarówno „turystów” (tych, którzy zatrzymują się co najmniej na jedną noc), jak i „odwiedzających jednodniowych”.

Turystyka kulturowa – przemieszczanie się osób z miejsc ich stałego zamieszkania do miejsc atrakcji kulturalnych w celu zdobycia nowych informacji i doświadczeń oraz zaspokojenia własnych potrzeb związanych z uczestnictwem w kulturze. Turystyka kulturowa obejmuje zarówno wytwory kultury z przeszłości (np. zabytki, eksponaty muzealne), jak i wytwory kultury współczesnej, oraz sposoby życia danych grup ludzi lub regionów; obejmuje turystykę zorientowaną na dziedzictwo kultury oraz turystykę zorientowaną na sztukę. Przez pojęcie turystyki kulturowej (zamiennie: kulturalnej) rozumie się każdą formę turystyki, w której są zawarte oferty kulturalne.¹¹ W turystyce kulturowej główne motywy wyjazdów wynikają z chęci zwiedzania różnorodnych obiektów kulturalnych (miejsc historycznych, archeologicznych, obiektów sakralnych, zespołów urbanistycznych miast) i/lub uczestnictwo w imprezach i wydarzeniach kulturalnych. W terminologii Światowej Organizacji Turystycznej (UNWTO) „Turystyka kulturowa obejmuje podróżowanie podejmowane zasadniczo z kulturalnej motywacji, takie jak wyprawy studyjne, związane z wystawieniem sztuki, wycieczki kulturalne, podróże podejmowane w celu wzięcia udziału w festiwalach i innych wydarzeniach kulturalnych, zwiedzanie miejsc i zabytków, wyprawy dla zapoznawania się z przyrodą, folklorem i sztuką, oraz pielgrzymki.”

Wydarzenia kulturalne – w odniesieniu do tego produktu turystycznego głównym celem wyjazdu będzie „(..) udział uczestników w specjalnie inscenizowanych, zazwyczaj krótkoterminowych imprezach o charakterze kulturalnym, mających ograniczony czas trwania i przyciągających turystów”. Nazywane są one wydarzeniami lub – coraz częściej – eventami. Eventy definiuje się jako “wielkoformatowe imprezy, realizowane z wielkim rozmachem, z udziałem publiczności”, o charakterze widowiskowym, koncertowym, sportowym itd. Należy podkreślić, że motywem podróży jest w tym przypadku nie tylko chęć poznania dziedzictwa kulturowego, ale także żywa kultura współczesna, tak wysoka, jak i

¹⁰ Terminologia turystyczna. Zalecenia WTO. Warszawa ONZ - WTO 1995, s. 5.

¹¹ A. Wartecki, *Spoleczno - ekonomiczne uwarunkowania turystyki kulturowej*. Turystyka Kulturowa, nr 3/2010 (marzec 2010); www.turystykakulturowa.org, (data pobrania: 24.06.2010).

niska. Wśród imprez będących celem takich wyjazdów zazwyczaj wyróżnia się następujące przedsięwzięcia artystyczno-kulturowe: „teatralne, filmowe, kinowe, festiwalowe, karnawałowe, literackie, muzyczne, taneczne, fotograficzne, koncerty, widowiska, parady, fiesty, festyny, wystawy sztuki (w muzeach, galeriach i innych przestrzeniach), inscenizację walk średniowiecznych i turniejów rycerskich itd.”¹² Do tej grupy zaliczyć należy zarówno imprezy cykliczne (np. doroczne festiwale), jak i jednorazowe (np. wielkie premiery operowe, koncerty). Wyróżnia się kilka głównych kategorii eventów, ale w niniejszym badaniu należy zwrócić uwagę na dwie:

- uroczystości kulturalne: festiwale i fiesty, karnawały, uroczystości religijne, imprezy rocznicowe;
- sztuka i rozrywka: koncerty, przedstawienia, wystawy, ceremonie wręczania nagród itp.

Jedną ze szczególnych form wydarzenia jest festiwal. Jest to impreza zorganizowana, zawierająca pewien cykl spotkań widzów z kulturą: przedstawień teatralnych, projekcji filmowych, koncertów muzycznych itd. Zazwyczaj są one powiązane ze sobą tematycznie lub rodzajowo, czasami są przeglądem najlepszych osiągnięć w danym gatunku sztuki lub twórczości wybranego artysty.¹³

Konsumpcja turystyczna – wartość dóbr i usług użytych w celu bezpośredniego zaspokojenia potrzeb odwiedzających. Pojęcie konsumpcji turystycznej, poza przypadkiem, kiedy ma związek z pośrednią konsumpcją przedsiębiorstw, jest zgodne z pojęciem konsumpcji finalnej w krajowym rachunku ekonomicznym, bez względu na rodzaj konsumenta.¹⁴

Wydatki na turystykę – są definiowane jako całkowite wydatki konsumpcyjne poniesione przez odwiedzającego lub w jego imieniu na jego podróż oraz pobyt w miejscu docelowym¹⁵. Pojęcie wydatków na turystykę obejmuje bardzo wiele pozycji: począwszy od zakupu dóbr i usług konsumpcyjnych związanych z podróżą i pobytem, kończąc zaś na zakupie drobnych przedmiotów osobistego użytku, pamiątek i prezentów dla rodziny i przyjaciół. Wydatki, które należy wykluczyć z grupy wydatków na turystykę, to:

- zakupy w celach handlowych, tj. w celu odsprzedania, niezależnie od kategorii odwiedzających, a także zakupy dokonywane przez osoby będące w podróży służbowej na zlecenie pracodawców;

¹² Tamże.

¹³ P. Ratkowska: *O festiwalu w kontekście turystyki kulturowej, czyli turystyka eventowa raz jeszcze*. Turystyka kulturowa, nr 6/2010 (czerwiec 2010), www.turystykakulturowa.org, (data pobrania: 24.06.2010).

¹⁴ *Terminologia turystyczna...* op. cit., s. 21.

¹⁵ Jw., s. 21.

- inwestycje kapitałowe i transakcje zawarte przez gości, takie jak zakup ziemi, mieszkań, nieruchomości, dzieł sztuki i inne poważne zakupy (np. samochód, przyczepa, łódka, domek letniskowy), nawet jeśli w przyszłości miałyby być wykorzystane w podróży turystycznej;
- gotówka dawana krewnym lub przyjaciołom w czasie urlopu, nie będąca opłatą za dobra lub usługi turystyczne, a także darowizny dla instytucji.

4.2. Przegląd koncepcji badawczych

Ocena związków między kulturą a gospodarką, zarówno na poziomie makro, jak i mikrospołecznym i związana z tym dyskusja wokół potrzeby systematycznego badania tego problemu, wymaga spełnienia trzech podstawowych warunków:

- 1) właściwego rozpoznania struktury sektora kultury, ustalenia listy interesariuszy, identyfikacji wzajemnych zależności między nimi oraz zależności między instytucjami kultury, a resztą gospodarki; ważne jest również, aby rozumieć potencjalny impuls dla gospodarki, jaki może mieć swoje źródło w funkcjonowaniu instytucji kultury;
- 2) znalezienia metod badania oddziaływania wydarzeń kulturalnych/instytucji kultury na życie gospodarcze, społeczne i kulturalne w skali mikro i makroregionu,
- 3) istnienia (gromadzenia) danych statystycznych, które umożliwiłyby zastosowanie tych metod.¹⁶

Punktem wyjścia ekonomicznych analiz odnoszących się do oddziaływania imprez kulturalnych (wydarzeń, instytucji kultury) na gospodarkę lokalną jest przyjęcie założenia, że wydarzenia te przyciągają turystów, a zatem i związane z ich obecnością wydatki. W literaturze dość powszechnie uważa się, że wpływa to stymulująco na lokalną aktywność gospodarczą poprzez związki turystyki kulturowej z innymi rodzajami działalności ekonomicznej regionu. Pojawia się nowy popyt, napływa do regionów kapitał, powstają nowe miejsca pracy, zwiększają się dochody ludności. W wyniku tych działań budżety regionów notują wyższe wpływy z podatków, turystyka w ogóle, w tym i motywowana imprezami kulturalnymi, pobudza koniunkturę, kreuje dodatkową działalność gospodarczą, aktywizuje inne branże (np. budownictwo, przemysł, rolnictwo), oddziałuje na rynek obrotu nieruchomości, zmusza do rozwoju infrastruktury. *Kreacyjny wpływ na działalność gospodarczą oznacza możliwość tworzenia nowych przedsiębiorstw, jak też uzasadnienie dla zwiększenia rozmiarów działalności gospodarczej firm już istniejących.*¹⁷ Siła tego oddziaływania zależy niewątpliwie od wielu czynników, w tym od rozmiarów wydarzenia,

¹⁶ *Creative economy. Report 2008. The Challenge of Assessing the Creative Economy: towards Informed Policy-making.* UN-UNCTAD, s. 61.

¹⁷ A. Koniczna-Domańska: *Gospodarka turystyczna. Zagadnienia wybrane.* Wydawnictwo KANON, Warszawa 2007, s. 137.

długości jego trwania, częstotliwości i tym podobnych czynników. W literaturze przedmiotu podkreśla się, że wydarzenia kulturalne mogą stać się istotnym narzędziem do kreowania nowego i przyciągania istniejącego popytu turystycznego a także – co dla sektora turystyki i dla władz regionalnych jest nie bez znaczenia – do walki z jego sezonowością. Warto jednak pamiętać, że efekty tego typu wydarzeń mogą mieć również charakter negatywny: zarówno w odniesieniu do środowiska przyrodniczego, jak i społeczności lokalnych.

Przeglądając literaturę przedmiotu z pewnością można stwierdzić, że podejście do badania tej problematyki nie jest jednorodne. Stosowane rozwiązania metodologiczne nawiązują do prac badawczych, które były często podejmowane w latach 80-tych i 90-tych ubiegłego wieku, odnoszących się do wydarzeń turystycznych i ich oddziaływania na gospodarkę lokalną,¹⁸ które nie były jednak projektowane z uwzględnieniem specyfiki imprez typowo kulturalnych; były one następnie najczęściej wdrażane do potrzeb analizy wpływu wydarzeń sportowych. Projekty takie zazwyczaj opierały się na badaniach wydatków odwiedzających i zmierzały do określenia stopnia oddziaływania bezpośredniego, pośredniego i indukowanego na gospodarkę lokalną i regionalną. Materiał empiryczny pochodził z wielu źródeł: zarówno z badania odwiedzających, jak i licznych interesariuszy, pośrednio lub bezpośrednio zaangażowanych w organizację imprezy.

Metodologiczne dyskusje, toczone wokół problemu oddziaływania różnego rodzaju imprez, zwłaszcza sportowych i kulturalnych, na społeczność lokalną, koncentrują się wokół trzech głównych problemów: rodzaju i specyfiki wydatków uczestników danej imprezy (czyli napływu do gospodarki lokalnej nowych pieniędzy), istoty szerszych oddziaływań mnożnikowych na lokalną gospodarkę oraz kosztów i korzyści niemierzalnych. Na te ostatnie zwraca się uwagę m.in. w raporcie Baker Associates, odnoszącym się do muzycznego festiwalu Glastonbury, odbywającego się w małej angielskiej wiosce Pilton, w bezpośrednim sąsiedztwie miasteczka. Autorzy wskazują m.in. na takie efekty, jak większa świadomość i rozpoznawalność miejscowości/regionu, kształtowanie jego wizerunku (zapewnione chociażby poprzez wzmożoną obecność regionu w mediach), stwierdzoną empirycznie powtarzalność wizyt, stworzenie możliwości dla działania instytucji non-profit, rozwoju wolontariatu, rozszerzoną możliwość działalności gospodarczej i inne. Zwraca się także uwagę na trudny do zmierzenia wzrost poziomu kultury działalności gospodarczej i przedsiębiorczości oraz witalności miejscowości, widoczny chociażby w modernizacji i poprawie estetyki przestrzeni publicznej.

W literaturze znaleźć można szereg różnorodnych metod, o niejednakowym zakresie merytorycznym, poziomie szczegółowości, przydatności i wiarygodności. Napływ nowych

¹⁸ np. D. Getz: *Event management and event tourism*. Cognizant Communication Corporation, New York 1997, C. M. Hall: *Hallmark tourist events: impacts, management and planning*. Belhaven Press, London 1992, J. R. B. Ritchie: *Assessing the impact of hallmark events: conceptual and research issues*. Journal of Travel Research, 1984, 22(1).

pieniędzy do gospodarki lokalnej, związanych z uczestnictwem w wydarzeniach oceniany jest z reguły poprzez badania empiryczne, często prowadzone zarówno po stronie popytu (badania ankietowe wśród uczestników), jak i po stronie podaży, wśród jednostek gospodarczych funkcjonujących w regionie i w jakimś stopniu zaangażowanych w wydarzenie (hotelarze, właściciele punktów gastronomicznych, taksówkarze itp.).¹⁹ W odniesieniu do tej ostatniej grupy trudno jednak uzyskać wiarygodne rezultaty ponieważ niełatwo, bez dodatkowych, dość drobiazgowych badań, oddzielić zmiany, jakie zachodzą w jednostce gospodarczej na skutek oddziaływania badanego wydarzenia od tych zmian, które zaszyłyby bez jego udziału. Ograniczenie badania wyłącznie do oceny obrotów przedsiębiorców byłoby więc niesatysfakcjonujące ponieważ niełatwo precyzyjnie stwierdzić, które zakupy zostały dokonane przez turystów - uczestników wydarzenia, które przez rezydentów, a które przez turystów, ale z wydarzeniem nie związanych. Warto zatem stosować obydwa podejścia (popytowe i podażowe), tak, aby weryfikować uzyskane rezultaty.

Jeśli chodzi o badanie wydatków, realizowane po stronie popytu, główne różnice metodologiczne, jakie obserwuje się w dotychczasowych badaniach, odnoszą się do tego, jakie grupy konsumentów oraz jakie wydatki należy brać pod uwagę. Analizy zróżnicowanych podejść metodologicznych odnoszących się do tego zagadnienia dokonuje m.in. A. Gelan.²⁰ Autor zwraca uwagę na kilka ważnych elementów analizy, co do których w literaturze nie zawsze jest zgoda:

- 1) W badaniach pojawiają się trzy główne grupy wydatków: poniesione przez odwiedzających (turystów i odwiedzających jednodniowych), rezydentów (mieszkańców) i lokalne władze. Jeśli chodzi o dwie pierwsze grupy, niektórzy autorzy uważają, że do analizy powinny być włączone tylko wydatki odwiedzających spoza regionu, i to tylko tych, których głównym motywem przyjazdu było uczestnictwo w badanym wydarzeniu; w tym podejściu wychodzi się z założenia, że należy uwzględniać tylko te wydatki, które nie pojawiłyby się, gdyby nie decyzja o uczestniczeniu w wydarzeniu. Koncepcja ta zakłada branie pod uwagę wyłącznie „nowych pieniędzy”, które pojawiły się w regionie. Włączenie (uwzględnienie) wydatków rezydentów jest czasami w tego typu badaniach praktykowane i uzasadnione o tyle, o ile istnieje możliwość udowodnienia, że uczestnictwo rezydentów w imprezie lokalnej było związane z rezygnacją z wydawania pieniędzy poza regionem (powstrzymało ich przed wyjazdem i przeznaczeniem wydatków na podobne cele w innych regionach). Uwzględnienie w całym rachunku wydatków rezydentów jest dodatkowo uzasadnione wtedy, gdy istnieje podejrzenie, że dochody z imprezy (wydarzenia) „wyciekają” poza

¹⁹ Por. np. B. Janeczko, T. Mules, B. Ritchie: *Estimating the Economic Impacts of Festivals and Events: A Research Guide*. CRC for Sustainable Tourism Pty Ltd., Australia 2002.

²⁰ Artykuł odnosi się wprawdzie do imprezy sportowej, mechanizm oddziaływania na gospodarkę lokalną można uznać jednak za bardzo zbliżony. A. Gelan, *Local economic impact*. *The British Open*. *Annals of Tourism Research*, 2003, vol. 30, no 2, ss. 406-425.

lokalną gospodarkę (np. dochody z biletów wstępu): warto wtedy dla wiarygodności i rzetelności oszacowań wziąć także pod uwagę tę ich część, która pochodzi od rezydentów, a przynajmniej rozważyć możliwość uwzględnienia wydatków netto rezydentów.

- 2) Pojawiają się również różnice co do traktowania rozmaitych pozycji wydatków. Jedna grupa to wydatki osób, których głównym celem wizyty było uczestnictwo w wydarzeniu kulturalnym (odwiedziny instytucji kultury), druga – osób, które znalazły się w muzeum lub na festiwalu niejako „przy okazji”, zainteresowane propozycją. Jeśli przyczyna przyjazdu była inna niż udział w wydarzeniu (np. cele zdrowotne czy wizyta u rodziny) przyjmuje się, że poniesione wydatki i tak zasiliłyby region, jednak zostałyby wykorzystane w innym miejscu, na inne cele. Założenie to jest jednak dość wątpliwe ponieważ jego zwolennicy nie biorą pod uwagę faktu, że wydarzenie kulturalne, jeśli jest dostatecznie interesujące, może skłonić odwiedzających do zwiększenia wydatków, niekoniecznie do ich przesunięcia; zakłada się więc, że suma wydatków przeznaczona na konsumpcję w odwiedzanym regionie jest stała, z góry zaplanowana. Tymczasem z innych badań wiadomo, że ciekawe propozycje potrafią skłonić odwiedzających do znacznego zwiększenia zaplanowanych wydatków.

Analizując wydatki, w literaturze przedmiotu często odrębnie szacuje się ich poziom w odniesieniu do różnych segmentów rynku (grup turystów) i różnych kategorii nabywanych produktów i usług. A. Gelan, podejmując próbę oceny wydarzenia na gospodarkę lokalną, zestawia system kilkunastu równań, prowadzących w rezultacie do oszacowania wielkości tych wydatków turystów, które realnie pozostają w regionie oraz ich mnożnikowego oddziaływania na całą gospodarkę lokalną.²¹ Należy pamiętać, że w odniesieniu do tych produktów, które są wytwarzane poza regionem a w nim tylko sprzedawane (niejako importowane do regionu) należy uwzględniać jedynie marżę handlową. Nie jest to zadanie proste, ponieważ naliczana marża jest różna w odniesieniu do poszczególnych produktów i miejsc (zależy także od sytuacji ekonomicznej w danej branży i regionie), a empiryczne zbadanie jej poziomu nie należy do łatwych (jest to informacja handlowa i przedsiębiorcy niechętnie jej udzielają).

Reasumując problematykę sposobów, jakie służą analizowaniu oddziaływania ekonomicznego, trzeba je rozpatrywać w trzech wymiarach:

- oddziaływanie bezpośrednie, które uwzględnia wydatki odwiedzających i bezpośrednie przychody generowane przez festiwal czy instytucję kultury (np. przychody ze sprzedaży biletów, przychody ze sponsoringu); jest ono związane

²¹ A. Gelan, *Local economic Impact. The British Open. Annals of Tourism Research*, 2003, vol. 30, no 2, ss. 406-425.

bezpośrednio z funkcjonowaniem danego wydarzenia (instytucji) i z działalnością prowadzoną na badanym terenie lub w bezpośrednim jego otoczeniu (m.in. działalność instytucji zarządzających festiwalem/instytucją kultury, jednostek handlowych i usługowych prowadzących działalność związaną z wydarzeniem, instytucji publicznych, np. policji, jednostek lokalnego transportu itp.); w praktyce oddziaływanie bezpośrednie jest stosunkowo najłatwiejsze do uchwycenia i zmierzenia. Efekty bezpośrednie mierzone są najczęściej poziomem kreowanych dochodów, liczbą miejsc pracy, poziomem podatków bezpośrednich, a czasem – jeśli to możliwe – poziomem wartości dodanej.

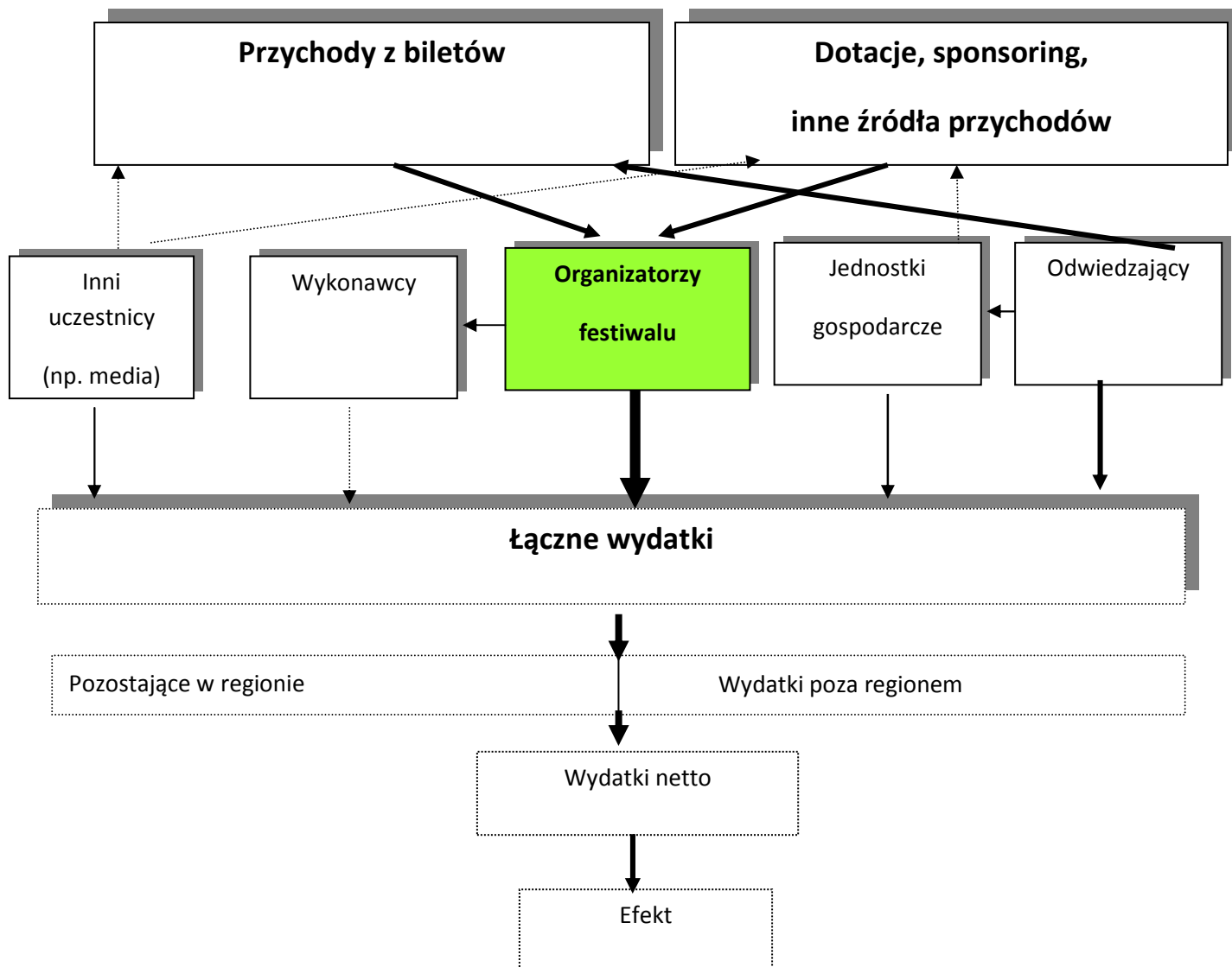
- oddziaływanie pośrednie, które uwzględnia efekty odczuwane przez jednostki gospodarcze zaangażowane w pośredni sposób w obsługę imprezy i osób w niej uczestniczących; efekty pośrednie związane są z funkcjonowaniem łańcucha dostaw produktów i usług na rzecz działalności uwzględnianej przy szacowaniu efektów bezpośrednich (np. dostawy mediów, paliw, materiałów itp., usługi transportowe, budowlane i inne, ważne dla działalności prowadzonej w związku z instytucją kultury/wydarzeniem i w jego bezpośrednim otoczeniu; także usługi finansowe, ubezpieczeniowe, ewentualne usługi medyczne itp.). Trzeba podkreślić, że efekty pośrednie powstają także dzięki wydatkom ponoszonym przez odwiedzających w miejscu docelowym (turystów, odwiedzających jednodniowych w związku z odbywaną przez nich podróżą i pobytem na terenie, na którym odbywa się festiwal bądź działa instytucja kultury. Jest to przede wszystkim działalność hoteli, punktów gastronomicznych, innych atrakcji turystycznych, z których korzystają odwiedzający, a także innych jednostek, które świadczą usługi na rzecz tej grupy).
- efekty indukowane, które uwzględniają dalszy wzrost wydatków wywołany wzrostem przychodów w regionie (np. płać), wynikających z działania festiwalu (instytucji kultury).²² Powstają one dzięki wydatkom (konsumpcyjnym i inwestycyjnym) ponoszonym przez zatrudnionych na rzecz działalności uwzględnianej przy szacowaniu efektów bezpośrednich i pośrednich. *Ożywiający wpływ popytu turystycznego na gospodarkę może w ten sposób zataczać coraz szersze kręgi, choć coraz trudniej jest dostrzec związek między pierwotnym impulsem, jaki dał popyt turystyczny, a efektami ekonomicznymi w bardzo nieraz odległych od turystyki dziedzinach wytwarzania.*²³ Szacując poziom efektów indukowanych uwzględnia się kolejne, następujące po sobie fazy wydatków; należy przy tym pamiętać, że u ich podstaw leży działalność festiwalu/instytucji kultury, stanowiąca niejako impuls do dalszych działań ekonomicznych. Etap ustalenia poziomu efektów indukowanych związany jest z koniecznością oszacowania mnożników ekonomicznych,

²² Por. także Baker Associates: *Economic Impact of Glastonbury Festivals 2007*. Mendip District Council. Shepton Mallet 2007.

²³ A. Konieczna-Domańska: *Gospodarka turystyczna. Zagadnienia wybrane*. Wydawnictwo KANON, Warszawa 2007, s. 137.

wymagających analizy tablic przepływów międzygałęziowych (mnożniki input-output).²⁴

Schemat 1. Przepływ strumieni pieniężnych w związku z organizacją przedsięwzięcia kulturalnego



Źródło: na podstawie *Economic Impact of Glastonbury Festivals 2007...*, op. cit., s. 8.

Jeśli chodzi o szersze oddziaływanie mnożnikowe w obrębie regionu, zakłada ono przede wszystkim współzależność lokalnych jednostek gospodarczych i jest tym większe, im bardziej lokalny przemysł turystyczny jest zintegrowany z innymi dziedzinami gospodarki w regionie i im mniej korzysta z działalności jednostek zewnętrznych. Poziom oddziaływań mnożnikowych zależy od wielkości i struktury lokalnej gospodarki, która jest poddawana

²⁴ Z badań przeprowadzonych w 2009 r. w Hiszpanii wynika na przykład, że mnożnik oszacowany dla obchodów Wielkiego Tygodnia w Sewilli wyniósł 2,14; przeciętny mnożnik dla regionu (Andaluzji) wynosi 1,51; oszacowania te oznaczają, że każde euro wydane w związku z obchodami Wielkiego Tygodnia przyniosło 2,14 euro, z czego 63 centy „wyciekły” poza region. Badanie pozwoliło także oszacować, że łączny efekt ekonomiczny tego wydarzenia to 1,22% PKB Sewilli oraz 0,7% PKB całej prowincji. Por.: J.L. Martin Nawarro, A. Garcia Sanchez, M.L. Palma Martos: *The Economic Impact of Spring Feast In Sewille*.

badaniu. W literaturze przedmiotu podkreśla się, że regiony zurbanizowane, duże miasta, charakteryzują się zazwyczaj wyższym poziomem mnożnika, małe miasteczka i tereny wiejskie – mniejszym.²⁵ Ponadto warto zauważyć, że współczynniki mnożnika, obliczone dla działalności o charakterze turystycznym są wyższe niż dla innych rodzajów działalności.²⁶

Efekty mnożnikowe zostają zakłócone, gdy w odniesieniu do danego wydarzenia region nie jest w stanie zapewnić podstawowych czynników produkcji (wykwalifikowani pracownicy, potencjał do realizacji inwestycji, kapitał, żywność). Łańcuch pośrednich efektów kończy się (lub znacząco ogranicza) w zasadzie w dwóch przypadkach: gdy wysoka skłonność do oszczędzania powstrzymuje dalsze wydawanie pieniędzy tych osób, czy jednostek gospodarczych, do których wpłynęły bezpośrednie wydatki związane z wydarzeniem oraz gdy popyt nie może być zaspokojony przez producentów z danego obszaru i strumień pieniędzy „wycieka” poza region. Wówczas producenci danego obszaru nie są w stanie dostarczyć potrzebnych dóbr i usług, a dostawcy będą ich poszukiwać u producentów z zewnątrz regionu. Biorąc to pod uwagę należy pamiętać, że niejednokrotnie turysta wydaje pieniądze na produkty, które są wytwarzane przez odległe jednostki gospodarcze (np. zakup pamiątek, zabawek, które są wytwarzane w Chinach). Spowoduje to odpływ pieniądza z danego regionu i przeniesienie efektu mnożnikowego poza jego obszar – nastąpią „ubytki” efektu mnożnikowego na danym terenie i przeniesienie ich na inne obszary, niejednokrotnie geograficznie bardzo odległe. Przyczyną takich „ubytków” mogą być także podatki, wspomniane wyżej oszczędności, a w skali kraju – import dóbr i usług. Występuje wtedy konieczność „importu” czynników produkcji (pracy, kapitału, możliwości wytwórczych) spoza regionu, następuje odpływ dochodów z turystyki a zyski są odprowadzane poza region.²⁷

W badaniach wpływu wydarzenia (kulturalnego, sportowego) lub instytucji kultury na gospodarkę analizuje się również jego oddziaływanie na zmiany w poziomie i strukturze zatrudnienia. Mnożnik odnoszący się do zatrudnienia jest również przedmiotem kontrowersji i zróżnicowanych, czasami błędnych i nazbyt uproszczonych interpretacji. Najbardziej optymistyczne podejście zakłada, że jednostki gospodarcze, których to zjawisko (impreza kulturalna, sportowa, działanie instytucji kultury) może dotyczyć, w pełni wykorzystują zatrudnionych pracowników i nie dysponują żadnymi rezerwami pracy, które mogą być wykorzystane w czasie trwania wydarzenia, a zatem muszą w całości zatrudnić nową kadrę, tworząc dla niej nowe stanowiska pracy. Tymczasem pracodawcy nie zawsze są zmuszeni zatrudniać nowy personel. Często, w odpowiedzi na zwiększony popyt, wykorzystują posiadane rezerwy zasobów pracy, zatrudniają dotychczasowy personel w zwiększonym

²⁵ Np. analizując oddziaływanie *Glastonbury Festivals 2007* autorzy projektu zacytowali mnożniki zastosowane w innych tego typu badaniach, pokazując ich zróżnicowanie w zależności od rozmiarów regionu. I tak, przykład festiwalu w Edynburgu pokazuje, że mnożnik dla samego miasta kształtował się w granicach 1,38 – 1,69 (w zależności od badanego sektora gospodarki: zakwaterowanie, gastronomia itp.), dla całej Szkocji zaś już na poziomie 1,53 – 1,94. Por.: Baker Associates: *Economic Impact of Glastonbury Festivals 2007...*, op. cit., s. 14.

²⁶ Tamże, s. 14.

²⁷ Por. także A. Konieczna-Domańska: *Gospodarka turystyczna Zagadnienia wybrane*. Wydawnictwo KANON, Warszawa 2007.

wymiarze czasu pracy, zatrudniają dodatkowych pracowników na część etatu lub na krótki okres, dostosowany do czasu trwania wydarzenia. Trzeba ponadto pamiętać, że prace sezonowe mogą być podejmowane przez osoby spoza regionu. Takie zastrzeżenia i możliwe rozwiązania należy zwłaszcza rozważyć wówczas, gdy analizuje się imprezy sezonowe, krótkotrwałe (np. festiwale); nieco inaczej jednak wygląda problem zatrudnienia w odniesieniu do instytucji kultury o ciągłym, całorocznym charakterze działania, gdzie istnieje konieczność zatrudniania stałego personelu. Badając problem zatrudnienia trzeba więc uwzględnić również to, skąd (z jakiej odległości od miejsca, w którym odbywa się wydarzenie) przyjeżdżają zatrudnieni pracownicy, a zatem jaki jest zasięg oddziaływania tego wydarzenia.

Przegląd literatury przedmiotu umożliwia nie tylko wgląd w rozwiązania metodologiczne, ale dostarcza także interesujących wyników badań. Tak np. A. Gelan, badając wpływ dużej imprezy na gospodarkę lokalną, dokonał podziału wydatków (poniesionych zarówno przez rezydentów, jak i nierezydentów) związanych z tym wydarzeniem na sześć kategorii: zakup biletów, zakwaterowanie, posiłki i napoje, rozrywka, zakupy i koszty paliw. W odniesieniu do tej konkretnej imprezy największe wydatki związane były z zakupami (28,7%), posiłkami i napojami (26%) oraz zakwaterowaniem (23%). Warto zwrócić uwagę na dwie interesujące obserwacje wynikające z tych badań: (1) bezpośrednio przychody ze sprzedaży biletów stanowiły zaledwie 12,6%, (2) średnie dzienne wydatki rezydentów były zaledwie o połowę niższe niż turystów; tym bardziej utwierdza to w przekonaniu, że nie powinny one być pomijane i lekceważone.²⁸

Jak już wcześniej wspomniano, badanie wydatków, zwłaszcza związanych z zakwaterowaniem, wymaga także szczegółowej analizy przestrzennej i oszacowania tej ich części, która zasilą lokalną gospodarkę i oddzielenia od tych, które wyciekają poza nią. Zazwyczaj dokonuje się tego poprzez weryfikację danych uzyskanych z badania ankietowego przeprowadzonego wśród turystów i badania lokalnych przedsiębiorców (hotelarzy, właściciele pensjonatów, kwater agroturystycznych i kwater prywatnych).

Przywołując badania przeprowadzone przez A. Gelan warto podkreślić ich kompleksowość. Dokonując analizy ekonomicznej wpływu wielkiej imprezy na gospodarkę lokalną Autor wziął także pod uwagę finansowy wkład poniesiony przez lokalne instytucje sektora publicznego z badanego regionu (np. na poprawę infrastruktury, szkolenia zatrudnionego personelu, a także na promocję wydarzenia), ważne jest również uwzględnienie dofinansowania płynącego z instytucji centralnych (budżet centralny, instytucje spoza regionu). Ponieważ Autora badania interesowały tylko nowe strumienie pieniędzy, zasilające gospodarkę lokalną w związku z analizowanym wydarzeniem, nie brał pod uwagę sum wydanych przez władze

²⁸ A. Gelan, *Local economic Impact. The British Open. Annals of Tourism Research*, 2003, vol. 30, no 2, ss. 406-425.

lokalne wychodząc z założenia, że i tak pozostałyby one w regionie, chociaż pewnie zasiliłyby inną lokalną inicjatywę społeczną. Co więcej, w analizie efektów ekonomicznych wydarzenia nie zapomniano o odliczeniu wartości dóbr importowanych spoza regionu. Warto w tym miejscu przypomnieć, że w badaniach odnoszących się do małego regionu udział dóbr importowanych spoza jego obszaru będzie znaczniejszy niż w odniesieniu do regionu większego. Jeśli chodzi o efekty mnożnikowe, Autor zastosował wskaźniki uznane dla badanego regionu za typowe. Jeśli chodzi o długofalowe oddziaływanie wydarzenia na przemysł turystyczny, a zwłaszcza o efekt w postaci zwiększonej liczby miejsc pracy, zwraca się uwagę, że zależy on od tego, czy po wydarzeniu przemysł turystyczny potrafi spożytkować impuls wywołany tym wydarzeniem i będzie funkcjonował na nowym, podniesionym poziomie, czy też powróci do stanu sprzed wydarzenia.

Jeśli chodzi o wnioski metodologiczne z badania, Autor zwrócił uwagę na fakt, że ani wiedza o liczbie odwiedzających, ani znajomość poziomu wydatków nie gwarantują rzetelnej oceny wpływu imprezy na gospodarkę lokalną. Najważniejszy jest udział wydatków przeznaczonych na produkty i usługi lokalne: im jest on większy, tym korzystniejsze oddziaływanie imprezy (wydarzenia) na gospodarkę regionu. Dotyczy to także zakupów detalicznych: im więcej lokalnych sprzedawców jest zaangażowanych w obsługę turystów przyjeżdżających w związku z wydarzeniem, w tym większym stopniu naliczane marże pozostają w regionie. Odnosi się to również do całego łańcucha dostawców. Dążąc do uzyskania jak najkorzystniejszych efektów powinno się zatem przedsięwziąć działania, które zachęcą do ponoszenia wydatków na zakwaterowanie oraz zakupy dodatkowych usług w regionie, a nie poza nim, a także do włączenia poddostawców tych produktów i usług. Im większy ich udział, tym większa marża pozostaje w regionie i tym większe rzeczywiste ekonomiczne oddziaływanie wydarzenia na region. Podobną konkluzję można odnieść do efektów oddziaływania mnożnika: w im większym stopniu kolejne wydatki związane są z produktami i usługami wewnątrz regionu, tym jego znaczenie dla społeczności lokalnej jest większe. Stąd można wyciągnąć wniosek bardziej generalny, niekoniecznie odpowiadający powszechnym oczekiwaniom i stereotypowym opiniom: **małe regiony, o niskim poziomie rozwoju, nie są w stanie czerpać odpowiednio dużych i oczekiwanych korzyści z wielkich imprez kulturalnych, czy sportowych o ile nie potrafią zachęcić odwiedzających do zakupu lokalnych produktów.** Uświadomienie tego faktu powinno wyzwać inicjatywy zmierzające do podnoszenia jakości produktów i usług lokalnych, pośrednio towarzyszących imprezie (wydarzeniu), a nie tylko bezpośrednio z nim związanych.

Ciekawe (i stosunkowo aktualne) wyniki badań znaleźć można we wspomnianym już raporcie Baker Associates, analizującym Glastonbury Festival 2007. Posługując się kilkoma uzupełniającymi się narzędziami badawczymi (analizą dokumentów firmy organizującej festiwal, ankietowym badaniem wydatków odwiedzających oraz badaniem jednostek

gospodarczych działających na terenie miasta) oraz adaptując wartości mnożników obliczonych w Scottish Tourism Multiplier Study (STMS) autorzy oszacowali ekonomiczne oddziaływanie festiwalu zarówno na węższy, jak szerzej rozumiany region. Interesującym efektem projektu jest oszacowanie oddziaływania festiwalu nie tylko na miejscowość, w której jest on organizowany, ale także na region Mendip oraz na położone w odległości 50 km półmilionowe miasto Bristol. Oszacowano również wpływ festiwalu na tworzenie nowych miejsc pracy.²⁹

Kolejnym przykładem analizy wpływu imprezy kulturalnej (instytucji kultury) na ekonomiczne i społeczne funkcjonowanie małej społeczności lokalnej jest badanie Ch. Brennan-Horley, J. Connell i C. Gibson.³⁰ To skromne badanie odnosi się do dorocznego festiwalu Elvise Presleya, organizowanego w małym miasteczku Parkes, w rolniczych rejonach Australii.³¹ Wyniki badań przeprowadzonych wśród turystów oraz głównych interesariuszy, bezpośrednio lub pośrednio zaangażowanych w organizację i obsługę festiwalu, pokazują nie tylko sposób, w jaki tworzy się nową „tradycję”, ale także ilustrują, jak małe miejscowości potrafią wykreować produkt turystyczny i stworzyć nowe rodzaje aktywności gospodarczej, właśnie poprzez organizację festiwali. Przeprowadzone badanie pozwoliło ocenić nie tylko bezpośrednie efekty ekonomiczne.³² Badając poziom i strukturę wydatków turystów (w podziale na zakwaterowanie, wyżywienie, usługi rozrywkowe i rekreacyjne, zakup pamiątek, paliwa itp.) oszacowano wpływy finansowe, jakie zasiliły poszczególne sektory gospodarki. Dla małego miasteczka takie zasilenie gospodarki nie jest bez znaczenia, zwłaszcza, jeśli weźmiemy także pod uwagę wspomniane wyżej dalsze efekty mnożnikowe. Badani przedsiębiorcy dość powszechnie zgadzali się ze stwierdzeniem, że festiwal ma pozytywne znaczenie zarówno dla ich działalności gospodarczej, jak i dla całej lokalnej gospodarki. Podkreślano, że nie bez znaczenia pozostaje także fakt promowania miejscowości jako destynacji turystycznej (ponad 80% przedsiębiorców w pełni zgadzało się ze stwierdzeniem, że festiwal ma korzystny wpływ na promowanie miasteczka).

W rezultacie badania wyodrębniono te rodzaje działalności, które zanotowały największy, średni i najmniejszy wzrost obrotów. Do pierwszej grupy (wzrost obrotów o ponad 50%) zaliczono usługi informacji turystycznej, działalność miejscowego klubu oraz sprzedaż książek. Druga grupa (wzrost obrotów w granicach 20-50%) to działalność motelu, restauracji, kawiarni, parkingu i sprzedaż zabawek, a kolejna (wzrost obrotów poniżej 20%)

²⁹ Baker Associates: *Economic Impact of Glastonbury Festivals 2007...*, op. cit.

³⁰ Ch. Brennan-Horley, J. Connell, C. Gibson, *The Parkes Elvis Revival Festival: Economic Development and Contested Place Identities in Rural Australia*. *Geographical Research*, March 2007, 45(1), s. 71-84.

³¹ Jest to niewielkie miasteczko (ok. 10 tys. mieszkańców), zlokalizowane na rolniczych obszarach Australii, którego poważnym problemem jest wysoki od lat poziom bezrobocia oraz stopniowe wyludnianie i degradacja. Festiwal Elvise Presleya organizowany jest począwszy od 1993 r. z okazji urodzin piosenkarza.

³² W 2004 r. bezpośrednie wpływy zasilające lokalną gospodarkę oszacowano na poziomie 1,1 mln A\$, z czego 32,2% przeznaczono na usługi noclegowe, 30,5% na wyżywienie (w tym napoje), 11,6% na rozrywkę, 9,8% na zakup pamiątek; wśród pozostałych wydatków jako istotny wskazano również zakup paliw.

to: hotel, apteka, sprzedaż pamiątek, lokalnego rękodzieła, fotografii i produktów fonograficznych. Nie zanotowano natomiast zmian poziomu sprzedaży odzieży i obuwia, biżuterii, owoców i warzyw, artykułów sportowych, usług salonów fryzjerskich itp. Ponad 80% badanych przedsiębiorców częściowo lub w pełni zgodziło się, że festiwal ma pozytywny wpływ na ich działalność gospodarczą, a zdecydowana większość przyznała, że wydarzenie to korzystnie oddziałuje na całą lokalną gospodarkę (łącznie odsetek odpowiedzi *zgadzam się częściowo i zgadzam się w pełni* wyniósł 89%).³³

Reasumując, z przeprowadzonych w ostatnich latach badań (o różnym zakresie i stopniu szczegółowości) wynika, że do potencjalnych elementów oddziaływania społeczno-gospodarczego zalicza się wpływ organizacji festiwalu/instytucji kultury na:

- restrukturyzację regionalnej lub lokalnej gospodarki,
- lokalną produkcję przemysłową, związaną z przedmiotem działalności instytucji kultury, zaopatrzeniem przemysłu turystycznego,
- lokalną działalność gospodarczą,
- rozwój turystyki,
- wielkość i strukturę zatrudnienia,
- gęstość i jakość sieci transportowej, wykorzystanie środków transportu,
- zmiany atrakcyjności gruntów.

4.3. Narzędzia badawcze

Dla potrzeb realizowanego projektu przygotowano sześć narzędzi badawczych. Były one jednakowe dla obydwu obszarów objętych badaniem, tzn. dla Jarosławia (Festiwal Muzyki Dawnej) i Pacanowa (Europejskie Centrum Bajki). Narzędzia zostały dostosowane do grup interesariuszy uczestniczących w rozwoju, funkcjonowaniu i/lub korzystających z usług festiwalu/instytucji kultury:

- turystów,
- rezydentów korzystających z festiwalu/instytucji kultury,
- lokalnych jednostek gospodarczych i kulturalnych, bezpośrednio lub pośrednio uczestniczących w realizacji przedsięwzięcia (festiwalu, instytucji kultury)³⁴.

Narzędzia miały różnoraki charakter: badania w dwóch pierwszych grupach (tzn. wśród turystów i rezydentów), tzn. po stronie popytu, przeprowadzono stosując wywiady skategoryzowane face to face, dla lokalnych jednostek gospodarczych przygotowano

³³ Ch. Brennan-Horley, J. Connell, C. Gibson, *The Parkes Elvis Revital Festival...*, *op. cit.*, s. 81.

³⁴ Zastosowane w projekcie wzory narzędzi badawczych znajdują się w Aneksie.

wywiady pogłębione, częściowo skategoryzowane. Uzupełnieniem powyższych kwestionariuszy były przeprowadzone wywiady pogłębione, oparte na uprzednio przygotowanym scenariuszu (IDI) wśród liderów opinii.

Jeśli chodzi o kwestionariusz przygotowany do badania turystów, składał się on z czterech głównych części (omówionych niechronologicznie):

- Pytań charakteryzujących pobyt turystów na badanym terenie:
 - a. główny cel pobytu i jego długość,
 - b. rodzaj wykorzystywanej bazy noclegowej,
 - c. częstotliwość przyjazdu do badanej miejscowości,
 - d. sposób organizacji podróży, miejsce zakupu usług, sposób rezerwacji itp.

Warto podkreślić, że jeśli chodzi o główny cel podróży, przy ustalaniu kafeterii posłużono się klasyfikacją rekomendowaną przez Światową Organizację Turystyki (UNWTO), przy czym podjęto próbę bardziej szczegółowego rozpoznania charakteru wizyt, których głównym celem było uczestnictwo w kulturze. Pytanie to pozwoliło określić, czy respondent jest twórcą, widzem (publicznością), członkiem obsługi czy też osobą towarzyszącą.

- Części charakteryzującej ponoszone wydatki, zarówno na terenie odwiedzanym, jak i przed podróżą, ale dokonywane – przynajmniej w części – na rzecz jednostek zlokalizowanych na badanym terenie (np. zakup biletów na festiwal, dokonany w miejscu stałego zamieszkania turystów, rezerwacja i wcześniejszy zakup usług noclegowych itp.). Z punktu widzenia badania niezmiernie ważna jest struktura rodzajowa wydatków, a zatem w narzędziach badawczych uwzględniono podział wydatków na sześć głównych grup:
 - e. noclegi,
 - f. wyżywienie (w tym odrębnie usługi gastronomiczne i zakup produktów spożywczych),
 - g. transport,
 - h. usługi rekreacyjne,
 - i. zakupy upominków, pamiątek związanych z odwiedzaną imprezą lub instytucją kultury,
 - j. pozostałe wydatki.
- Pytań charakteryzujących badane osoby; ta część kwestionariusza zawierała nie tylko standardowe dane metryczkowe (płeć, wiek, miejsce zamieszkania), ale także pytanie o to, w jakiej odległości mieszka respondent w stosunku do terenu objętego

badaniem. Ma to ogromne znaczenie dla oceny oddziaływania wydarzenia/institucji kultury na regiony sąsiedzkie.

Omawiając tę część kwestionariusza, która została poświęcona wydatkom warto zwrócić uwagę, że jednostką objętą badaniem była osoba indywidualna lub grupa osób, dysponujących wspólnym budżetem i wspólnie finansujących wydatki (w badaniach często nazywana tymczasowym gospodarstwem domowym, a w literaturze anglojęzycznej *travelling party*). Takie lub podobne rozwiązania są powszechnie stosowane w tego typu badaniach ze względu na fakt, że respondenci podróżujący wspólnie (np. rodziny) nie są w stanie rozdzielić wydanych kwot na te, które zostały przeznaczone na potrzeby poszczególnych uczestników. Taki sposób badania dopuszczany jest także w zaleceniach metodologicznych UNWTO³⁵, jak również stosowany w innych krajach, zarówno europejskich, jak i pozaeuropejskich. Istotną z punktu widzenia metodologii badań wydatków zasadą ustalania ich wielkości jest w pierwszym rzędzie pytanie o całą pozostawioną w badanej miejscowości (regionie) sumę, a następnie o szacunkowy podział ogółu wydatków na grupy wymienione w ankiecie. Zgodnie z zaleceniami UNWTO, w badaniu z grupy wydatków na turystykę wyłączone: a) zakupy w celach handlowych, tj. w celu odsprzedania, b) inwestycje kapitałowe dokonywane na odwiedzanym terenie, c) darowizny gotówkowe na rzecz krewnych i znajomych, a także darowizny dla instytucji. Ta pierwsza grupa wydatków może być wyłączona zarówno za pomocą pytania o główne cele przyjazdu do badanego regionu, jak i o rodzajową strukturę wydatków.

Kwestionariusz badawczy umożliwia identyfikację respondentów ze względu na sposób organizacji podróży i stopień zaangażowania organizatorów turystyki. Dzięki temu można w przybliżeniu oszacować wartość usług sprzedawanych w formie pakietów w miejscu zamieszkania turystów. Wynika to z treści pytania, w którym poproszono turystów o podjęcie próby określenia wysokości wydatków poniesionych przed podróżą i ich podziału na trzy podstawowe kategorie: koszty zakupu całego pakietu bądź przedpłaty na część usług, koszty transportu, inne wydatki.

Należy jednak pamiętać, że dane o wydatkach ponoszonych przed podróżą nie są w pełni miarodajne. W tej grupie wydatków znalazły się bowiem zarówno kwoty, które wpłynęły pośrednio do regionu poprzez biura podróży i przewoźników, jak i te, które pozostały poza jego granicami (koszty usług transportowych zakupionych u przewoźników spoza regionu, prowizje biur podróży działających poza regionem itp.). A zatem uzyskane dane nie pozwalają precyzyjnie wyodrębnić tej części wydatków, która jest przeznaczona na pokrycie kosztów świadczenia usług na terenie regionu. Nie dają również odpowiedzi na pytanie o strukturę nabywanych pakietów (np. wycieczek).

³⁵ *Collection of Tourism Expenditure Statistics. A Technical Manual*. WTO Madryt 1995, s. 37.

Jeśli chodzi o narzędzia badawcze przygotowane dla potrzeb badania rezydentów, mają one przede wszystkim na celu ustalenie łącznych wydatków tej grupy respondentów. W warstwie odnoszącej się do zakresu i struktury wydatków były one zbliżone do wyżej omówionego kwestionariusza dla turystów i oparte na tych samych założeniach definicyjnych, z tym że – co oczywiste – pominięto zagadnienia związane z wydatkami na noclegi. Na podstawie uzyskanych danych możliwy jest podział wydatków na wyżywienie (w tym na zakup usług gastronomicznych), transport (w tym na zakup paliw i zakup biletów), usługi rekreacyjne (w tym zakupy biletów na festiwal bądź do Centrum Bajki), zakupy oraz inne wydatki. Pozwala to na ujawnienie wielkości zakupów, a co za tym idzie, oszacowanie udziału wydatków na zakupy w strukturze wydatków ogółem. Ankiety uwzględniały pytania o charakter uczestnictwa w kulturze.

Lokalne jednostki gospodarcze i kulturalne, bezpośrednio lub pośrednio uczestniczące w realizacji przedsięwzięcia (festiwalu, instytucji kultury) lub obsługujące gości (małe i średnie przedsiębiorstwa oraz przedstawiciele organizacji) objęte były odrębną ankietą zawierającą dość szeroki zakres pytań, które można podzielić na trzy główne grupy:

- pytania dotyczące oceny sytuacji w gminie (opinia na temat atrakcyjności gminy z punktu widzenia turystyki przyjazdowej, działań władz lokalnych zmierzających do podniesienia atrakcyjności gminy itp.),
- pytania o ocenę osobistych korzyści wynikających z Festiwalu/Centrum Bajki,
- odnoszące się do wpływu turystyki związanej z Festiwalem/Centrum Bajki na rozwój lokalny (poprzez inwestycje turystyczne, tworzenie miejsc pracy, stymulację rozwoju przedsiębiorczości, podnoszenie dochodów ludności itp.).

Ostatnim narzędziem badawczym, wykorzystanym w projekcie, był scenariusz wywiadu pogłębionego, przeprowadzonego wśród liderów opinii. Tematykę wywiadu ujęto w cztery grupy problemowe:

- gmina jako miejsce rozwoju przedsiębiorczości,
- bezpośredni wpływ Festiwalu/Centrum Bajki na gminę,
- pośrednie oddziaływanie imprezy kulturalnej na region i jego mieszkańców,
- władze lokalne a instytucja kultury (w jaki sposób władze gminy wspierają funkcjonowanie Festiwalu / ECB, jakie działania podejmują w związku z rozwojem infrastruktury wspierającej Festiwal / ECB, jak gmina wykorzystuje Festiwal / ECB w promocji itp.).

4.4. Przebieg badań

Badania empiryczne zostały zrealizowane na terenie gmin w okresie 23/08/2010 – 31/08/2010, okres badań pokrywał się z okresem realizacji Festiwalu. Badania zostały przeprowadzone przez zespół studentów członków Studenckiego Koła Naukowego Life Style przy Katedrze Poziomu Życia i Konsumpcji, Szkoły Głównej Handlowej w Warszawie.

5. Efekty organizacji przedsięwzięcia kulturalnego wyniki badań

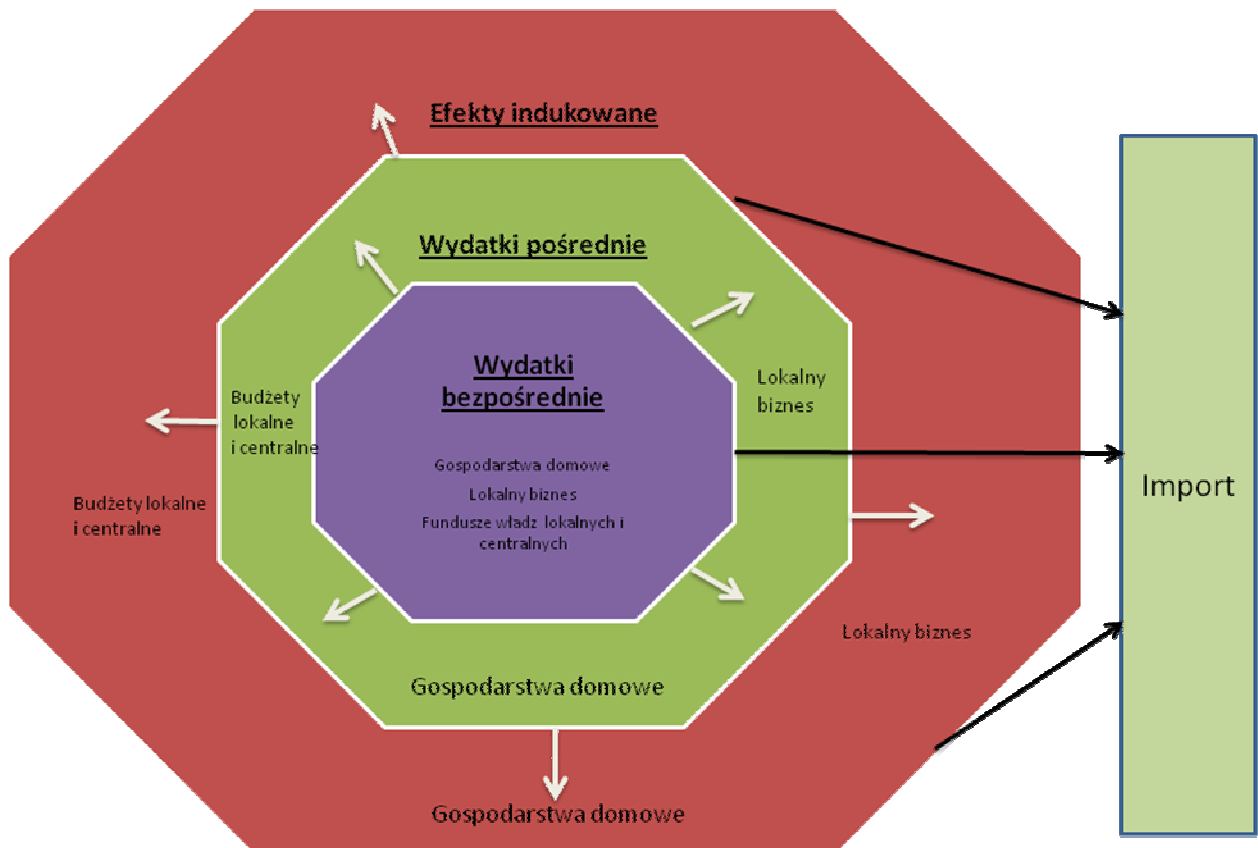
5.1. Efekty ekonomiczne

Analizując efekty oddziaływania ECB w Pacanowie i FMD w Jarosławiu należy skupić uwagę na aspekcie społecznej użyteczności tych przedsięwzięć, nie tylko w ich wymiarze związanym z kulturą, ale także jako czynnika rozwoju ekonomicznego gminy. Wymaga to uwzględnienia zarówno efektów bezpośrednich, jak i pośrednich oraz indukowanych. Zwrócenie uwagi na efekty pośrednie pozwala zaobserwować, w jakim stopniu wydatki związane z organizacją i uczestnictwem w wydarzeniu oddziałują na rozmaite rodzaje działalności lokalnej gospodarki (np. hotelarstwa, gastronomii, transportu czy handlu), jakie i jak duże korzyści ekonomiczne czerpane są z tego wydarzenia. Zarówno wydatki organizatorów (finansowane z różnych źródeł), jak i wydatki turystów zasilają budżety gospodarstw domowych mieszkańców (poprzez wynagrodzenia płacone osobom zatrudnionym przy obsłudze uczestników i gości), przychody lokalnych przedsiębiorców (hotelarzy, sklepikarzy, taksówkarzy itp.), przychody budżetów lokalnych. Te z kolei przeznaczane są na następne wydatki: zakupy żywności, usług medycznych, edukacyjnych, kulturalnych, zakupy artykułów gospodarstwa domowego itd. Ważnym elementem takiego rachunku jest oszacowanie wartości dóbr i usług (ale także czynników produkcji, np. pracy czy kapitału) importowanych do regionu spoza jego terytorium oraz sum wycofywanych z obrotu w postaci oszczędności. Na takich obszarach, które są w dużym stopniu uzależnione od importu dóbr i usług, suma pieniędzy pozostająca w regionie jest mniejsza niż pierwotnie wydatkowana, zarówno na organizację przedsięwzięcia, jak i przez jego uczestników (widzów, słuchaczy). Im bardziej autonomiczny gospodarczo, niezależny i samowystarczalny (autarkiczny) jest to region, tym więcej pieniędzy zaangażowanych w przedsięwzięcie kulturalne pozostaje na jego terytorium w postaci dochodów osobistych ludności, zysków przedsiębiorstw czy podatków zasilających budżet lokalny. Należy pamiętać, że zarówno Jarosław jak i Pacanów to jednak regiony małe, a zatem udział dóbr importowanych spoza obszaru będzie w tym przypadku znacznie większy niż w odniesieniu do regionu większego, a co za tym idzie – sumy, które pozostaną w regionie, mniejsze.

Teoretycznie biorąc, rachunek o którym mowa wyżej jest w pełni uzasadniony i zrozumiały, w praktyce – bardzo trudny do przeprowadzenia. Wymaga szczegółowych badań lub obliczenia mnożników na podstawie tablic przepływów międzygałęziowych, które w Polsce są niedostępne dla małych regionów gospodarczych. W niektórych analizach jako bardziej przydatny i lepiej ilustrujący zjawisko ekonomicznych efektów indukowanych przyjmuje się mnożnik ekonomiczny Keynesa. Mierzy on oddziaływanie przychodów z zewnątrz regionu (zwanymi często „nowymi pieniędzmi” w regionie) na produkt regionalny brutto. Wysokość tego mnożnika zależy od skłonności mieszkańców danego regionu do konsumpcji (im jest

ona większa, tym mnożnik osiąga wyższą wartość), wysokości podatków „wyciekających” poza region, oraz poziomu importu spoza badanego regionu (im wyższe te wartości, tym mnożnik mniejszy). Pełne zastosowanie tego narzędzia w odniesieniu do Jarosławia i Pacanowa nie jest w tej chwili możliwe i wymaga bardziej szczegółowych badań nad gospodarką w obydwu gminach.

Schemat 2. Efekty mnożnikowe



- efekty bezpośrednie
- efekty pośrednie
- efekty indukowane

Źródło: na podstawie B. Janeczko, T. Mules, B. Ritchie: *Estimating the Economic Impacts of Festivals and Events: A Research Guide*. CRC for Sustainable Tourism Pty Ltd., s. 12.

Mimo powyższych zastrzeżeń podjęto próbę sporządzenia bardzo przybliżonego rachunku efektów ekonomicznych, związanych z organizacją FMD w Jarosławiu oraz funkcjonowaniem ECB w Pacanowie. Zestawienie tego rachunku, zamieszczone poniżej, związane było z wieloma ograniczeniami, które raz jeszcze warto podkreślić:

- 1) ustalenie dokładnego poziomu nakładów inwestycyjnych i wydatków bieżących (operacyjnych) badanych przedsięwzięć wiąże się z dużymi trudnościami z uwagi na fakt, iż są to poufne dane ekonomiczne,
- 2) zbadanie rozmiarów ruchu turystycznego, który jest bardzo ważnym elementem oszacowania przychodów od turystów, odwiedzających jednodniowych i rezydentów nie jest proste i wymaga dłuższej obserwacji; nie sposób też wspomóc się informacjami pochodzącymi od przedsiębiorców, ponieważ traktują oni te dane jako poufne,
- 3) obszary objęte badaniem są relatywnie niewielkie; biorą się stąd trudności w oszacowaniu takich wielkości, jak poziom importu dóbr, usług i czynników produkcji, oraz skłonność do konsumpcji.

Efekty bezpośrednie

Finansowanie nakładów inwestycyjnych odnoszących się do ECB w Pacanowie pochodzi z wielu źródeł; są to przede wszystkim:

- środki gminy (ok. 9% wartości inwestycji),
- fundusze samorządu województwa świętokrzyskiego (ok. 25,5% wartości inwestycji),
- Ministerstwo Kultury i Dziedzictwa Narodowego (ok. 15% wartości inwestycji),
- środki Mechanizmu Finansowego EOG i Norweskiego Mechanizmu Finansowego (ok. 50,5% wartości inwestycji).

Jeśli chodzi o bieżące funkcjonowanie przedsięwzięcia w Pacanowie, do analizy efektów bezpośrednich włączono oszacowane przychody z następującej działalności:

- ze sprzedaży biletów turystom indywidualnym i grupowym – ok. 11,5%,
- wynajmu powierzchni użytkowych, sal kinowej i teatralnej – ok. 2,0%,
- organizacji imprez dodatkowych, towarzyszących (zarówno masowych, jak i zamkniętych) – 74%,
- z dotacji pochodzących z budżetów regionalnych – ok. 12,5%.

Szacując wydatki bezpośrednie poniesione w związku z organizacją FMD w Jarosławiu uwzględniono:

- honoraria artystów i koordynatorów projektu,
- koszty podróży, pobytu i wyżywienia artystów oraz organizatorów,
- wydatki na transport,

- wydatki poniesione w związku z promocją, przygotowaniem materiałów festiwalowych, obsługą medialną,
- koszty obsługi organizacyjnej i technicznej.

Oszacowaniami objęto zarówno wydatki bezpośrednie związane z organizacją Międzynarodowego Festiwalu Muzyki Dawnej „Pieśń Naszych Korzeni”, jak i Warsztatów Tradycji. W finansowanie przedsięwzięcia w Jarosławiu także zaangażowane są liczne źródła:

- środki własne organizatora festiwalu (Stowarzyszenia „Muzyka Dawna w Jarosławiu”) oraz opłaty uczestników – 29,6%
- budżety jednostek samorządu terytorialnego (gminnego i wojewódzkiego) – 26,2%,
- dofinansowanie instytucji centralnych – 22,4%,
- sponsoring, w tym media – 16,1%,
- finansowe środki pochodzące zza granicy – 5,7%.

Dla Pacanowa efekty bezpośrednie oszacowano na poziomie ok. 1200 tys. PLN, dla Jarosławia na poziomie ok. 340 tys. PLN. Dane te zostały zamieszczone w tabeli 13.

Ponadto bardzo ważnym efektem bezpośrednim w przypadku ECB było stworzenie w wyniku realizacji inwestycji 30 miejsc pracy.

Efekty pośrednie

Efekty pośrednie oszacowano na podstawie badania sondażowego, przeprowadzonego zarówno wśród rezydentów, jak i odwiedzających turystów, oraz na podstawie przybliżonych rozmiarów ruchu turystycznego. Szacując dane popytowe, w odniesieniu do których źródłem informacji są badani respondenci, należy pamiętać o różnorodnych błędach i nieścisłościach, które mogą wiązać się z ankietowym ustalaniem poziomu wydatków. Często wynikają one z faktu zapominania przez respondentów o wysokości kwot pozostawionych w odwiedzanym miejscu, z braku motywacji do podawania precyzyjnych informacji bądź z chęci ich ukrycia (lub nadmiernego eksponowania). Unikanie takich błędów wymaga, aby w miarę możliwości badanie wydatków następowało bezpośrednio po ich poniesieniu. Mamy wówczas szansę na wyeliminowanie szeregu nieścisłości, zwłaszcza wynikających z faktu zapominania.

Przyjmując pewne założenia odnośnie szacowania liczby odwiedzających trzeba także pamiętać o konieczności uwzględnienia tych osób, które wprawdzie nie odwiedzają w trakcie swojej wizyty instytucji kultury i/lub nie biorą udziału w wydarzeniu kulturalnym, ale towarzyszą osobie uczestniczącej. Warto zauważyć, że pieniądze, które w tym czasie wydają, również zasilają gospodarkę regionu (choć struktura ich wydatków jest zazwyczaj inna) i nie

trafiłyby do niej, gdyby nie wspólna podróż z osobą bezpośrednio zainteresowaną badanym wydarzeniem.

Tabela 10. Założenia przyjęte do oszacowania liczby odwiedzających (I-IX.2010)

	ECB		FMD	
	Liczba osób	Przec. długość pobytu Pacanowie	Liczba osób	Przec. długość pobytu w Jarosławiu
Rezydenci	2900	1	820	1
Odwiedzający jednodniowi (wycieczkowicze)	33680	1	-	-
Turyści (korzystający z noclegów)	8420	2,1	160	6,2
Turyści nie korzystający z obiektów zbiorowego zakwaterowania (np. nocujący u rodzin, znajomych, we własnych domach letnich)	-	-	55	5,7
Artyści, organizatorzy	b.d.	b.d.	75	6,33
łącznie	45000	-	1110	-

Źródło: oszacowania własne na podstawie przeprowadzonych badań.

Do oszacowania łącznych efektów pośrednich wykorzystano informacje z przeprowadzonych badań, odnoszące się do takich zmiennych jak: przeciętna długość pobytu, przeciętne wydatki na osobę i przeciętne wydatki przypadające na jeden osobodzień pobytu. Ponieważ poziom i struktura wydatków są różne w zależności od kategorii podróży, osobno oszacowano łączne wydatki turystów (a więc osób nocujących na badanym terenie), odwiedzających jednodniowych (nierezydentów nie nocujących), osobno zaś – rezydentów. W tabelach 10 i 11 zamieszczone zostały założenia przyjęte do szacowania.

Tabela 11. Założenia przyjęte do szacowania wydatków (efekty pośrednie)

	ECB	FMD
Turyści (korzystający z obiektów zbiorowego zakwaterowania)		
1. Długość pobytu (dni)	2,1	6,1
2. Przeciętne wydatki na osobę (PLN)	112,0	806,2
3. Przeciętne wydatki na 1 osobodzień (PLN)	53,3	132,2
Odwiedzający jednodniowi (wycieczkowicze)		
1. Długość pobytu (dni)	1,0	1,0
2. Przeciętne wydatki na osobę (PLN)	29,0	b.d.
3. Przeciętne wydatki na 1 osobodzień (PLN)	29,0	b.d.
Turyści nie korzystający z obiektów zbiorowego zakwaterowania (np. nocujący u rodzin, znajomych, we własnych domach letnich)		
1. Długość pobytu (dni)	b.d.	6,0
2. Przeciętne wydatki na osobę (PLN)	b.d.	387,6
3. Przeciętne wydatki na 1 osobodzień (PLN)	b.d.	64,6
Rezydenci		
1. Długość pobytu (dni)	1	1
2. Przeciętne wydatki na osobę (PLN)	17,8	11,7
3. Przeciętne wydatki na 1 osobodzień (PLN)	17,8	11,7
Artyści, organizatorzy		

1. Długość pobytu (dni)	b.d.	6,33
2. Przeciętne wydatki na osobę (PLN)	b.d.	502,6
3. Przeciętne wydatki na 1 osobodzień (PLN)	b.d.	79,4

Źródło: oszacowania własne na podstawie przeprowadzonych badań.

Z przyjętych szacunków wynika, że łączne wydatki poniesione przez rezydentów i nierezydentów wyniosły w Pacanowie ok. 1 478 tys. PLN, w Jarosławiu zaś – 179 tys. PLN. W Pacanowie suma ta w dwóch trzecich pochodzi od odwiedzających jednodniowych, dalsze 30,3% stanowiły wydatki turystów, a pozostałe 3,5% – rezydentów. W odniesieniu do Jarosławia struktura przychodów jest znacząco odmienna: dominują przychody od turystów (73,2%), następnie od artystów i organizatorów (21,2%). Udział wydatków rezydentów oszacowano również na niskim poziomie – 5,5%.

Tabela 12. Szacunkowe efekty pośrednie (PLN)

	ECB	FMD
Turyści	449 000	131 000
Odwiedzający jednodniowi	977 000	-
Rezydenci	52 000	10 000
Artyści, organizatorzy	-	38 000
łącznie	1 478 000	179 000

Uwaga: sumy zaokrąglono do tysięcy

Źródło: oszacowania własne na podstawie przeprowadzonych badań.

Szacunkowe efekty indukowane

Mimo wielu trudności i ograniczeń podjęto bardzo wstępną próbę oszacowania łącznych efektów indukowanych. Ponieważ w Polsce nie robiono tego typu szacunków, posłużono się doświadczeniami i obliczeniami dokonanymi na potrzeby badania wpływu na lokalną gospodarkę festiwalu w Glastonbury (2007 r.). Wykorzystano przyjęte tam założenia, ale dostosowano je do struktury wydatków, jaką zaobserwowano na podstawie badań przeprowadzonych w Pacanowie i Jarosławiu. W tabeli 13 zaproponowano dwa warianty oszacowań. Różnica między mnożnikiem zaproponowanym dla jednej i drugiej miejscowości (wariant II) wynika z tego, że w Jarosławiu większy udział wydatków odnosił się do gastronomii, w Pacanowie – do noclegów i zakupów. Mnożniki dla gastronomii są z reguły wyższe, gdyż w tym rodzaju działalności w większym stopniu korzysta się z produktów i usług wytwarzanych w regionie.

Tabela 13. Szacunkowe efekty indukowane

	ECB	FMD
Szacunkowe efekty bezpośrednie (PLN)	1 200 000	340 000
Szacunkowe efekty pośrednie (PLN)	1 478 000	179 000
Szacunkowe efekty bezpośrednie i pośrednie łącznie (PLN)	2 678 000	519 000

Efekty indukowane (wariant I – mnożnik 1,254 ³⁶ Glastonbury Fest)	3 358 000	651 000
Efekty indukowane (wariant II – mnożnik 1,3653 - Jarosław ³⁷)	-	709 000
Efekty indukowane (wariant II – mnożnik 1,3361 - Pacanów ³⁸)	3 578 000	-

Uwaga: sumy zaokrąglono do tysięcy

Źródło: oszacowania własne na podstawie przeprowadzonych badań.

Jak wynika z tabeli 13, w badanym okresie szacunkowe efekty indukowane wyniosły dla Pacanowa 3 578 tys. PLN, dla Jarosławia zaś – 709 tys. PLN.

³⁶ Na podstawie oszacowań dla *Glastonbury Festival 2007*

³⁷ na podstawie założeń przyjętych w raporcie dla *Glastonbury Festival 2007*, ale struktura wydatków dla Jarosławia.

³⁸ na podstawie założeń przyjętych w raporcie dla *Glastonbury Festival 2007*, ale struktura wydatków dla Pacanowa

Wnioski

Zrealizowany projekt badawczy będący próbą pilotażowego zidentyfikowania kierunków i siły oddziaływania przedsięwzięcia kulturalnego na gospodarkę gminy pozwolił na wyodrębnienie kilku zasadniczych wniosków odnoszących się do przedmiotu badań oraz pewnych wniosków ogólnych związanych z możliwościami powielenia powyższej metody w dalszych badaniach realizowanych w zakresie ekonomii kultury.

Najważniejsze wnioski wynikające bezpośrednio z podjętego zadania badawczego:

1. Obraz efektów ekonomicznych dla regionu, jakie należy wiązać z organizowaniem Festiwalu Muzyki Dawnej w Jarosławiu i funkcjonowaniem Europejskiego Centrum Bajki w Pacanowie, jest niejednorodny. Różnorodność ta odnosi się zarówno do rozmiarów, jak i kierunków oddziaływania, wynika tak z odmiennego charakteru obydwu przedsięwzięć, jak i z ich rozmiarów, czasu trwania i dotychczasowych doświadczeń. W obydwu przypadkach z pewnością odnotować należy pozytywny wpływ wydarzenia/institucji kultury na wizerunek i rozpoznawalność miejsca. Zarówno własna obserwacja uczestnicząca autorów raportu, jak i przegląd portali internetowych oraz analiza wypowiedzi respondentów w tym w szczególności zrealizowanych wywiadów pogłębionych dowodzą, że FMD podnosi prestiż miasta i powoduje, że jest ono kojarzone – przynajmniej w kręgach miłośników muzyki, zwłaszcza dawnej – w Polsce i za granicą, coraz bardziej staje się marką takiej muzyki, gromadzi jej koneserów i stałych odbiorców. ECB to wprawdzie przedsięwzięcie o znacznie krótszej historii, ale już teraz przyczynia się do znacznej zmiany wizerunku gminy. Nie dziwi zatem fakt, że władze obydwu miast wykorzystują badane przedsięwzięcia w działaniach informacyjnych i promocyjnych.
2. Jeśli chodzi o pośrednie korzyści ekonomiczne, Pacanów czerpie je przede wszystkim z krótkotrwałych, ale licznych wizyt nierezydentów (turystów), pewien udział w wydatkach mają też wizyty rezydentów (przynajmniej w pierwszym okresie działalności instytucji). Z kolei Jarosław mógłby stać się dobrym miejscem dla rozwoju turystyki kulturalnej oraz rekreacji na bazie festiwalu muzyki dawnej pod warunkiem wzbogacenia przedsięwzięcia o wydarzenia bardziej masowe, angażujące większą liczbę mieszkańców i odwiedzających. W obecnym kształcie jego oddziaływanie jest stricte sezonowe, bardzo ograniczone w czasie. Festiwal jest zbyt krótki, niszowy (co oczywiście wynika z jego elitarnego charakteru), nie przyciąga dużej liczby osób i nie jest bodźcem do organizacji innych imprez, nawiązujących do FMD i zachęcających do odwiedzania Jarosławia także w innych terminach. Sytuacja ta znajduje odzwierciedlenie w zaprezentowanych wyżej szacunkach.

3. Wpływ na rozwój charakterystycznych rodzajów działalności turystycznej jest również niejednorodny. Festiwal w Jarosławiu nie angażuje w jakimś znaczącym stopniu profesjonalnej bazy turystycznej, ponieważ zdecydowana większość uczestników korzysta z noclegów w bursie, klasztorze o.o. Dominikanów, Opactwie Sióstr Benedyktynek lub u rodzin i przyjaciół. Stąd wyniki badań pokazują, że udział wydatków na noclegi jest relatywnie nieduży³⁹. Poprawa dostępności do bazy stricte hotelarskiej być może zmieniłaby te proporcje. Rodzajem działalności, który przyciąga największe przychody i wiąże się z największymi korzyściami jest natomiast gastronomia⁴⁰; relatywnie więcej przeznaczono też na usługi rekreacyjne oraz na zakupy (np. upominków). Jeśli chodzi natomiast o Pacanów, ECB również nie angażuje w znaczącym stopniu profesjonalnej bazy turystycznej, ponieważ zdecydowana większość zwiedzających ogranicza swój pobyt do jednego dnia; przeciętna długość pobytu tych, którzy nocują na terenie gminy wynosi zaledwie 2,1 noclegu. Można ponadto zauważyć znaczny rozdźwięk pomiędzy stanem bazy turystycznej, a potencjalnym ruchem turystycznym, związanym z wizytami w ECB. W gminie Pacanów nie została w dostatecznym stopniu rozwinięta funkcja turystyczna, brak bazy noclegowej o średnim standardzie, ośrodków wypoczynkowych czy atrakcyjnych szlaków turystycznych. Nie ma ani infrastruktury, ani programu, który zatrzymałby turystów na dłużej. W tej sytuacji Pacanów czerpie korzyści głównie z gastronomii i handlu (sprzedaż upominków, pamiątek). Nie notuje się żadnych znaczących przychodów z tytułu wydatków na usługi rekreacyjne i kulturalne (oczywiście poza wydatkami związanymi z odwiedzeniem muzeum), brak też ekonomicznego oddziaływania na lokalny transport.
4. Na podstawie przeprowadzonych badań trudno odpowiedzieć na pytanie, w jakim stopniu z inicjatyw tych czerpią sami mieszkańcy gminy, w jakim zaś jednostki zewnętrzne. Należałoby w tym celu oszacować strumień pieniędzy, który „wycieka” poza badany region w postaci importu dóbr i usług spoza jego terytorium, a także importu siły roboczej i odpływu części podatków. Wymaga to dodatkowych, pogłębionych badań. Wydaje się, że FMD jest wydarzeniem na tyle hermetycznym, że jest raczej skierowane „na zewnątrz” niż „do wewnątrz”. Zwiększa atrakcyjność gminy dla mieszkańców – zarówno w wymiarze ekonomicznym, jak i kulturowym czy społecznym – na stosunkowo krótki czas. W dniach trwania festiwalu w gminie zatrzymuje się więcej turystów, część z nich wraca ponownie. Jednak ze względu na w pewnym stopniu zamknięty charakter wydarzenia, zyski hotelarzy, czy sklepikarzy, którzy są mieszkańcami Jarosławia, są krótkookresowe, nie są duże i nie zachęcają do rozwoju tego typu inicjatyw na przyszłość. Wykorzystywane są raczej rezerwy

³⁹ W badaniach ogólnopolskich wyniósł on 26,2%, dla Jarosławia – 17,8%. Por. *Turystyka i wypoczynek w gospodarstwach domowych w 2009 r.* GUS, Warszawa 2010, s. 68.

⁴⁰ W badaniach ogólnopolskich wydatki na żywnienie stanowiły 32,5%, w badaniach dla Jarosławia – 45,9%. Tamże, s. 68.

produktywności jednostek, które już funkcjonują. W przypadku Pacanowa masowość ruchu turystycznego związanego z muzeum w zdecydowanie większym stopniu stymuluje rozwój mikro przedsiębiorczości, sprzyja powstawaniu nie tylko restauracji i jadłodajni, ale także szeregu drobnych punktów gastronomicznych. Nie bez znaczenia jest także powstawanie licznych punktów sprzedaży pamiątek. Ważne jest, aby produkcja pamiątek, zabawek i wydawnictw literatury dziecięcej w jak największym stopniu miała miejsce na terenie gminy. Powinna temu sprzyjać promocja lokalnych wyrobów.

5. Czy badane przedsięwzięcia wpływają w zauważalny sposób na poprawę sytuacji na lokalnym rynku pracy? Na to pytanie nie da się odpowiedzieć w sposób jednoznaczny. Z informacji uzyskanych w Jarosławiu wynika, że w przypadku tego miasta trudno zaobserwować pozytywny wpływ festiwalu na wielkość zatrudnienia. Z danych oficjalnych wynika, że w działania festiwalowe włączonych jest 5 osób (poza artystami i wolontariuszami) oraz ok. 50 wolontariuszy. W obsługę przyjezdnych w małym stopniu zaangażowana jest profesjonalna baza turystyczna, a obiekty gastronomiczne raczej wykorzystują rezerwy siły roboczej (intensyfikacja pracy, wzrost wydajności, praca w godzinach nadliczbowych) lub zatrudniają dodatkowe osoby, ale tylko na czas trwania festiwalu. Nieco bardziej korzystnie przedstawia się sytuacja w Pacanowie: obiekt działa cały rok, co wymusza stałe zatrudnienie (w 2010 roku było to 30 osób). Organizacja imprez masowych dodatkowo wymaga każdorazowego skorzystania z pomocy około 10 wolontariuszy (w 2010 r. zorganizowano 10 takich imprez). Mimo niewątpliwej sezonowości ruchu turystycznego, okres, w którym mogą z powodzeniem funkcjonować drobne podmioty gospodarcze, obsługujące turystów (kioski z pamiątkami, niewielkie punkty gastronomiczne) jest na tyle długi, że uzasadnia wzrost zatrudnienia.
6. Obydwa badane przedsięwzięcia w różnym stopniu zachęcają do kreowania nowych inicjatyw gospodarczych. W Jarosławiu władze miasta teoretycznie widzą potrzebę stworzenia większej liczby miejsc związanych z turystyką, czyli hoteli, restauracji. Jak słusznie podkreślił jeden z rozmówców, „przez tydzień ludzie nie mają się gdzie podziać”, koncerty i imprezy towarzyszące nie trwają przecież całą dobę. Jednak dość zamknięta formuła festiwalu powoduje, że nie obserwuje się istotnych inicjatyw gospodarczych, które przyciągnęłyby pieniądze do miasta. Nie odnosi się wrażenia, że festiwal podnosi atrakcyjność miasta dla większych inwestorów, nie daje też nadziei, że przy potencjalnych inwestycjach skorzystałyby przede wszystkim firmy lokalne. Interesująca wydaje się być inicjatywa budowy w parku miejskim, w centrum miasta, muszli koncertowej, potrzebnej na imprezy pod otwartym niebem. Inwestycja ta nie byłaby przeznaczona dla potrzeb koncertów festiwalowych, dla których najlepszą oprawą są stare wnętrza z klimatem i dobrą akustyką, ale dla imprez towarzyszących, sprzyjających rozszerzeniu publiczności. Wychodzi ona naprzeciw postulatowi, że

konieczne jest uzupełnienia ekskluzywnych koncertów imprezami otwartymi dla szerszej publiczności. Jeśli chodzi natomiast o Pacanów, widać większe perspektywy przyciągnięcia nowych inwestycji, ale drobnych. Ważne są tu starania „obudowania” oferty muzeum dodatkowymi imprezami towarzyszącymi, które zatrzymałyby odwiedzających na dłużej, a inwestorów zachęciły do rozwoju bazy noclegowej. Ma to miejsce m.in. w ramach Projektu wypromowania Pacanowa jako Europejskiej Stolicy Bajek poprzez cykl imprez i wydarzeń kulturalnych, współfinansowanego ze środków Unii Europejskiej w ramach Europejskiego Funduszu Rozwoju Regionalnego. Projekt powołania Europejskiego Centrum Bajki im. Koziołka Matołka w Pacanowie jest przedsięwzięciem wpisującym się w ideę organizowania tzw. "miejscowości tematycznych", wspieranych aktywnością społeczności lokalnych i rosnącym zaangażowaniem władz małych ośrodków, zainteresowanych znaczącym zwiększeniem ruchu turystycznego. W założeniach, ale w coraz większym stopniu także i w praktyce, ECB to nie tylko muzeum, ale także szereg już realizowanych, bądź planowanych imprez towarzyszących (masowe imprezy terenowe, targi zabawek, targi edukacyjne, literatury dziecięcej, młodzieżowe festiwale teatralne i filmowe, konkursy fotograficzne i inne wydarzenia). Oszacowanie łącznego wpływu tych wydarzeń towarzyszących wymaga obserwacji całorocznej.

7. W obydwu przypadkach większe inicjatywy gospodarcze (np. budowa obiektów noclegowych), związane są z koniecznością ponoszenia znaczących nakładów inwestycyjnych; wobec tego są one trudne (a nawet niemożliwe) do podjęcia przez miejscową ludność (ze względu na brak kapitału początkowego).
8. Poza wymiernymi pozytywnymi skutkami ekonomicznymi warto zwrócić uwagę na szereg korzystnych oddziaływań społecznych na środowisko odwiedzane (takich jak: większy dostęp do kultury, zwłaszcza dla dzieci i młodzieży, często jednak ograniczony zbyt wysokimi cenami za wstęp, szansa na promowanie, niejako „przy okazji”, lokalnych produktów kultury, zespołów muzycznych, folklorystycznych), a także potencjalnych efektów ubocznych (np. hałas, wzrost zanieczyszczeń, wzrost przestępczości). Zjawiska te wymykają się prostym obserwacjom i wymagają dalszych, pogłębionych, długookresowych badań. Należy pamiętać również, że w pewnych przypadkach rachunek strat i zysków netto może być dla niektórych przedsięwzięć negatywny.
9. Władze regionalne powinny dołożyć starań, aby systematycznie monitorować wielkość ruchu turystycznego w badanych miejscowościach. Dane o liczbie osób odwiedzających Jarosław i Pacanów, w związku z festiwalem lub wizytą w ECB, stanowią informację wyjściową, niezbędną do oszacowania rozmiarów strumienia „nowych pieniędzy” zasilających gospodarkę w regionie.

Powyższe wnioski wynikające bezpośrednio ze zrealizowanego zadania badawczego można rozszerzyć o kilka ogólnych sformułowań związanych z dalszymi pracami badawczymi nad ekonomicznym oddziaływaniem tego typu przedsięwzięć na gospodarkę regionu.

Przede wszystkim należy ściśle podkreślić konieczność realizowania tego typu analiz. Analizy ekonomicznego oddziaływania instytucji kultury na region pomimo swojego interdyscyplinarnego charakteru napotykać bardzo duże zainteresowanie nie tylko ze strony podmiotów odpowiedzialnych za kreowanie polityki kulturalnej i gospodarczej, ale także ze strony organizatorów przedsięwzięć kulturalnych. Autorzy podczas realizacji badań terenowych spotkali się z bardzo życzliwym przyjęciem i zainteresowaniem przedmiotem badań.

Zasadniczym mankamentem tego typu analiz jest z jednej strony ich pionierskość w skali kraju, ale także interdyscyplinarność. W przedstawionym raporcie autorzy celowo zdecydowali się skoncentrować na policzalnych i mierzalnych efektach, świadomie pomijając miękkie efekty związane z realizacją przedsięwzięcia. Nie oznacza to bynajmniej, że w ramach diagnozy nie zidentyfikowano tego typu oddziaływania, te czynniki zostały bowiem zdiagnozowane, jednakże wypracowanie efektywnych narzędzi pozwalających zmierzyć ich oddziaływanie na gospodarkę gminy wymaga pogłębionych studiów i analiz.

Dużym wyzwaniem związanym z realizacją tego typu zadań badawczych jest dostępność danych empirycznych. Badane przedsięwzięcia ze względu na swój charakter wynikający z jakości programu merytorycznego oznaczają dla badaczy trudność w dotarciu do osób korzystających z jego oferty. Praktycznie niemożliwie jest zidentyfikowanie tej specyficznej grupy turystów – widzów – w populacji ogólnopolskiej, jedyną szansą na pozyskanie danych empirycznych jest dotarcie do tych respondentów w okresie realizacji przedsięwzięcia kulturalnego. Niestety powoduje to duże trudności w poprawnym zrealizowaniu wywiadu w oparciu o rozbudowany kwestionariusz wynikające przede wszystkim z ograniczeń czasowych związanych z dostępnością tych osób (dostępne „na chwilę” przed koncertem / zwiedzaniem lub „dosłownie na chwilę” po zakończeniu uczestnictwa w kulturze), które po zakończeniu dnia niejako „rozmywają” się w populacji wszystkich mieszkańców badanej gminy.

Reasumując należy wyraźnie podkreślić konieczność kontynuowania tego typu analiz w przyszłości. Warto zauważyć, że w przypadku Pacanowa zrealizowany projekt pozwolił na zidentyfikowanie swoistego ekonomicznego bilansu otwarcia, dzięki któremu możliwe stanie się zmierzenie krótko, średnio i długookresowych efektów funkcjonowania instytucji kultury w regionie w kontekście nie tylko jej ekonomicznego oddziaływania, ale także w wymiarze społecznym czy kulturowym. Wydaje się zatem zasadne prowadzenie obserwacji w regularnych interwałach czasowych, która pozwoli na monitorowanie oddziaływania tej

52

instytucji na region. W kontekście Jarosławia zrealizowany projekt badawczy pozwolił na pilotażową weryfikację zaproponowanych narzędzi badawczych oraz na wypracowanie propozycji metodyki pomiaru oddziaływania festiwalu na gospodarkę gminy.

Bibliografia

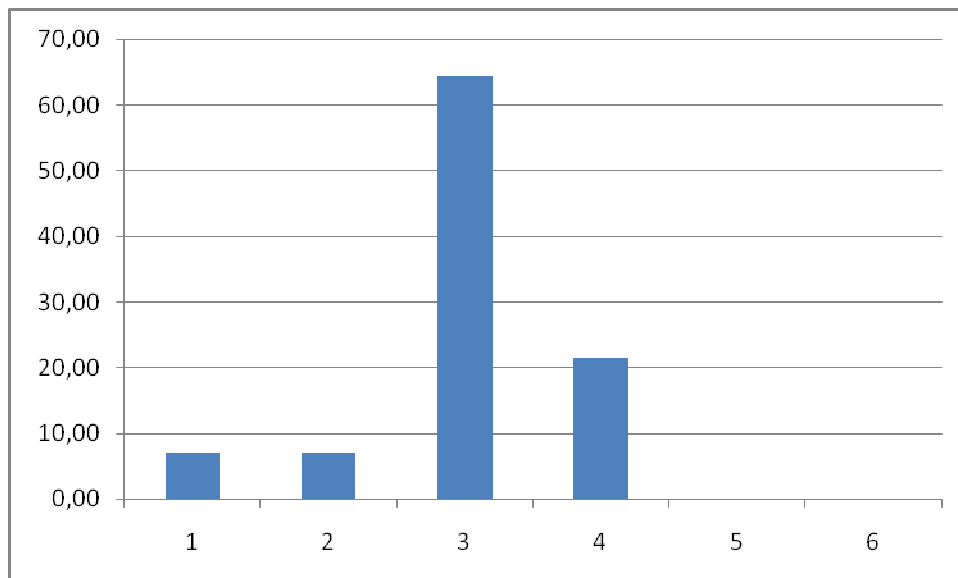
- XVIII Festiwal Pieśń Naszych Korzeni. Jarosław 22-29 sierpnia 2010. Informator wydany przez Stowarzyszenie Muzyka Dawna w Jarosławiu. Jarosław 2010.
- Baker Associates.: *Economic Impact of Glastonbury Festivals 2007*. Mendip District Council. Shepton Mallet 2007.
- Brennan-Horley Ch., Connell J., Gibson C., *The Parkes Elvis Revital Festival: Economic Development and Contested Place Identities in Rural Australia*. Geographical Research, March 2007, 45(1).
- *Creative economy. Report 2008. The Challenge of Assessing the Creative Economy: towards Informed Policy-making*. UN-UNCTAD 2008.
- Gelan A., *Local economic Impact. The British Open*. Annals of Tourism Research, 2003, vol. 30, no 2.
- Getz D.: *Event management and event tourism*. Cognizant Communication Corporation, New York 1997.
- Hall C. M.: *Hallmark tourist events: impacts, management and planning*. Belhaven Press, London 1992.
- Janeczko B., Mules T., Ritchie B.: *Estimating the Economic Impacts of Festivals and Events: A Research Guide*. CRC for Sustainable Tourism Pty Ltd., Australia 2002.
- Konieczna-Domańska A.: *Gospodarka turystyczna. Zagadnienia wybrane*. Wydawnictwo KANON, Warszawa 2007.
- *Rachunek satelitarny turystyki dla Polski 2006*. Pr. zb. Red. E. Dziedzic Instytut Turystyki, sp. z o.o., Warszawa 2009.
- Ratkowska P.: *O festiwalu w kontekście turystyki kulturowej, czyli turystyka eventowa raz jeszcze*. Turystyka kulturowa, nr 6/2010 (czerwiec 2010), www.turystykakulturowa.org, 24.06.2010
- Ritchie J. R. B.: *Assessing the impact of hallmark events: conceptual and research issues*. Journal of Travel Research, 1984, 22(1)
- Rocznik statystyczny województwa świętokrzyskiego 2009, Urząd Statystyczny w Kielcach 2010.
- Rocznik statystyczny województwa podkarpackiego 2009, Urząd Statystyczny w Rzeszowie 2010.
- Sprawozdanie z wykonania budżetu gminy Pacanów za rok 2009.
- Sprawozdanie z wykonania budżetu gminy miejskiej Jarosław za rok 2009.
- Wartecki A.: *Społeczno - ekonomiczne uwarunkowania turystyki kulturowej*. Turystyka Kulturowa, nr 3/2010 (marzec 2010).

Aneks

Załącznik 1. Analiza empirycznych danych pierwotnych – Europejskie Centrum Bajki (ECB)

1. Analiza odpowiedzi udzielanych przez przedstawicieli organizacji

Wykres 1. Rozkład odpowiedzi na pytanie czynniki oryginalności i atrakcyjności gminy (w %)

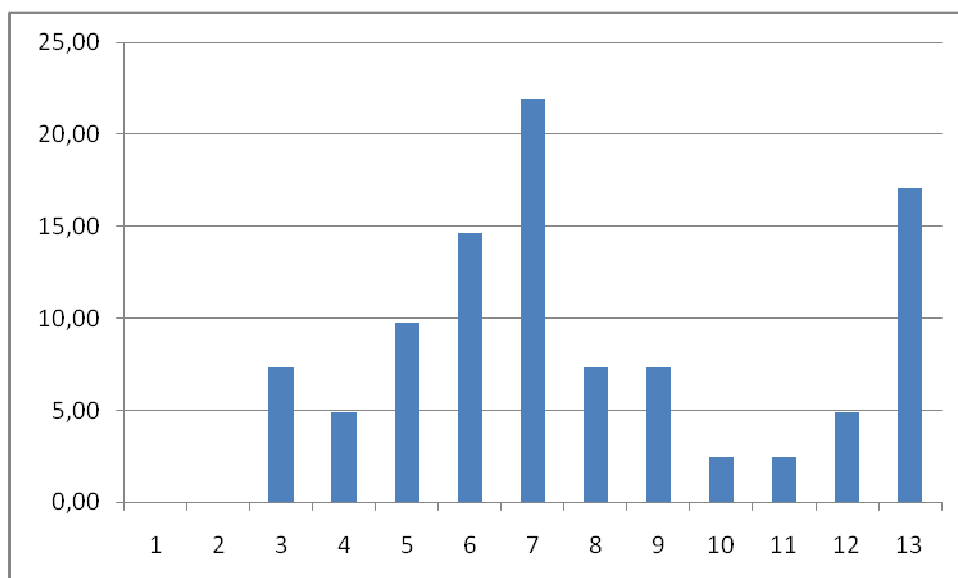


Legenda: 1 - Położenie geograficzne, 2 - Przyrodnicze walory turystyczne, 3 - Organizacja festiwalu/muzeum, 4 - Inne imprezy kulturalne, zabytki, 5 - Lokalne produkty, w tym gastronomiczne, 6 – inne. Respondent mógł wskazać więcej niż jedną odpowiedź.

Źródło: obliczenia własne.

Respondenci jako podstawowy czynnik atrakcyjności wskazywali instytucję kultury i aktywność kulturalną gminy.

Wykres 2. Rozkład odpowiedzi na pytanie o cel przyjazdów turystów do miejscowości w okresie letnim (w %)

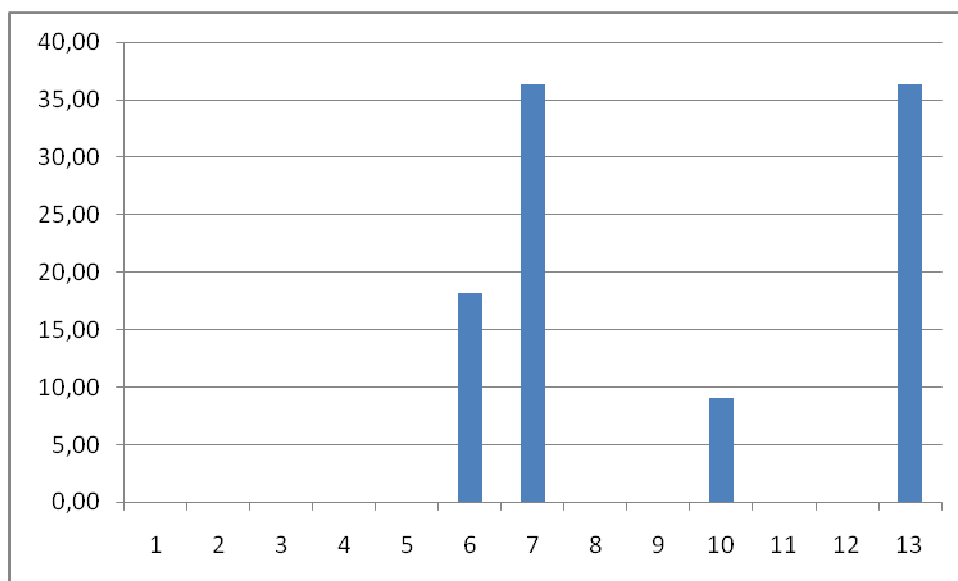


Legenda: 1 - Uprawianie turystyki aktywnej, 2 - Uprawianie turystyki aktywnej (turystyka piesza), 3 - Uprawianie turystyki aktywnej (turystyka rowerowa), 4 - Uprawianie turystyki aktywnej (inne formy), 5 – Zwiedzanie, 6 - Uczestnictwo w imprezach kulturalnych, 7 - odwiedziny związane z ECB/FMD, 8 - inne imprezy kulturalne, 9 - Uczestnictwo w imprezach sportowych, 10 - Turystyka zdrowotna, 11 – Wypoczynek, 12 - Potrzeby szkoleniowe i zawodowe, 13 - Odwiedziny krewnych i znajomych, 14 – inne. Respondent mógł wskazać więcej niż jedną odpowiedź.

Źródło: obliczenia własne.

Podstawowymi celami przyjazdu turystów były w okresie letnim odwiedziny ECB (21,95% wskazań), odwiedziny krewnych i znajomych (17,07%), uczestnictwo w imprezach kulturalnych (14,63%) oraz zwiedzanie (9,76%).

Wykres 3. Rozkład odpowiedzi na pytanie o cel przyjazdów turystów do miejscowości w okresie zimowym (w %)



Legenda: 1 - Uprawianie turystyki aktywnej, 2 - Uprawianie turystyki aktywnej (turystyka piesza), 3 - Uprawianie turystyki aktywnej (turystyka rowerowa), 4 - Uprawianie turystyki aktywnej (inne formy), 5 – Zwiedzanie, 6 - Uczestnictwo w imprezach kulturalnych, 7 - odwiedziny związane z ECB/FMD, 8 - inne imprezy kulturalne, 9 - Uczestnictwo w imprezach sportowych, 10 - Turystyka zdrowotna, 11 – Wypoczynek, 12 - Potrzeby szkoleniowe i zawodowe, 13 - Odwiedziny krewnych i znajomych, 14 – inne. Respondent mógł wskazać więcej niż jedną odpowiedź.

Źródło: obliczenia własne.

Okres zimowy jest niestety okresem o znacznie słabszej intensywności ruchu turystycznego w gminie, w tym okresie celami przyjazdu są bowiem tylko odwiedziny krewnych i znajomych oraz wizyta w ECB (36%) oraz uczestnictwo w imprezach kulturalnych (18%). Warto zauważyć, że liczba wypowiedzi była czterokrotnie mniejsza niż analogicznych dotyczących okresu letniego. Można zatem z całym przekonaniem postawić tezę o silnym oddziaływaniu ECB na ruch turystyczny w gminie.

Analiza zebranych wypowiedzi dotyczących informacji o odniesieniu osobistych korzyści wynikających z obecności ECB w gminie wskazuje na dominację odpowiedzi pozytywnych, co niewątpliwie potwierdza iż w świadomości społecznej oddziaływanie ECB jest pozytywne.

Pytanie o pozytywne oddziaływanie zostało uzupełnione o szczegółowe wskazanie obszarów tego oddziaływania, należą do nich:

- odnotowanie wzrostu obrotów w istniejącym przedsiębiorstwie (np. sklepie, gospodarstwie agroturystycznym, restauracji itp.), który wiąże się ściśle z funkcjonowaniem ECB,
- uruchomienie nowej działalności gospodarczej pośrednio związanej z ECB (produkcja pamiątek, otwarcie kiosku, uruchomienie pensjonatu, restauracji itp.),
- znalezienie pracy w przedsiębiorstwie produkującym pamiątki związane z ECB,
- współpraca na zasadzie wolontariusza związanego z aktywnością kulturalną inicjowaną przez ECB.

Warto zauważyć, że respondenci, którzy nie odnotowali osobistych korzyści wynikających z obecności ECB także zauważają pozytywny wpływ tej Instytucji na gminę, wskazując, że znają przedsiębiorstwa, które skorzystały z jego obecności oraz zauważają zwiększenie zaopatrzenia sklepów w gminie pod kątem rozszerzenia oferty dla przyjeżdżających turystów.

W odpowiedzi na pytanie o działalność władz w kontekście poprawy atrakcyjności inwestycyjnej gminy dla inwestycji przedsiębiorstw z branży turystycznej, respondenci reprezentujący lokalne organizacje wskazywali, że takie działania są podejmowane, w opiniach respondentów są to działania dotyczące:

- usprawnień w załatwianiu formalności administracyjnych,
- rozbudowa gminnej infrastruktury technicznej,
- przygotowanie planu zagospodarowania przestrzennego,
- gmina nagradza także aktywność gospodarczą przy okazji lokalnych świąt (np. nagroda dożynkowa).

Respondenci w większości wskazują na pozytywny wpływ ruchu turystycznego związanego z ECB na rozwój gminy, wskazując na następujące efekty indukowane (kolejność według częstotliwości wskazań):

- zachęta dla władz lokalnych do poprawy gminnej infrastruktury,
- zwiększenie dochodów lokalnej społeczności,
- generowanie nowych miejsc pracy dla mieszkańców,
- czynnik zwiększający napływ mieszkańców (reemigracja zwłaszcza młodzieży),
- stymulacja lokalnej przedsiębiorczości,
- oddziaływanie na poprawę jakości życia,
- inwestycje w bazę lokalową związaną z turystyką.

Jako podsumowanie opinii respondentów można zaprezentować wypowiedzi kończące zdanie „Brak ECB spowodował by, że moje przedsiębiorstwo”: „upadło by” lub „miało by mniej klientów”.

Tabela 14. Metryczka respondentów – Pacanów przedstawiciele organizacji

N =			10
Wykształcenie	Magisterskie	1	10,00%
	Licencjat / Inżynier	3	30,00%
	Średnie	4	40,00%
	Zawodowe / Podstawowe	2	20,00%
Wiek	Do 25 lat	3	30,00%
	26 – 34 lata	3	30,00%
	35 – 45 lat	1	10,00%
	46 – 54 lat	2	20,00%
	Powyżej 55 lat	1	10,00%
Płeć	Kobieta	10	100,00%
	Mężczyzna	0	0,00%
Status zawodowy	Uczeń	1	10,00%
	Student	1	10,00%
	Bezrobotny	0	0,00%
	Poszukujący pracy	0	0,00%
	Pracujący w firmie / organizacji związanej z Festiwałem / ECB	1	10,00%
	Pracujący w firmie / organizacji nie związanej z Festiwałem / ECB	7	70,00%

2. Analiza odpowiedzi udzielanych przez rezydentów

Wypowiedzi respondentów będących rezydentami (zamieszkałych na terenie gminy) na odpowiedź na temat uczestnictwa w ofercie ECB wskazują, że z oferty skorzystało 36,67% osób. Osoby te korzystając z oferty uczestniczyły w niej w większej grupie (rodzina i znajomi, przeciętnie 4,6 osoby). Średni koszt łączny związany z uczestnictwem wyniósł 81,67 zł. Pozostałe średnie koszty związane z uczestnictwem wynosiły:

- Wydatki ogółem na gospodarstwo domowe na zakup biletów, średnia 37,67 zł,
- Zakupy upominków związanych z ECB na własne potrzeby, średnia 44,00 zł.

Zbadani rezydenci uczestniczyli w charakterze publiczności.

Tabela 15. Metryczka respondentów – Pacanów rezydenci

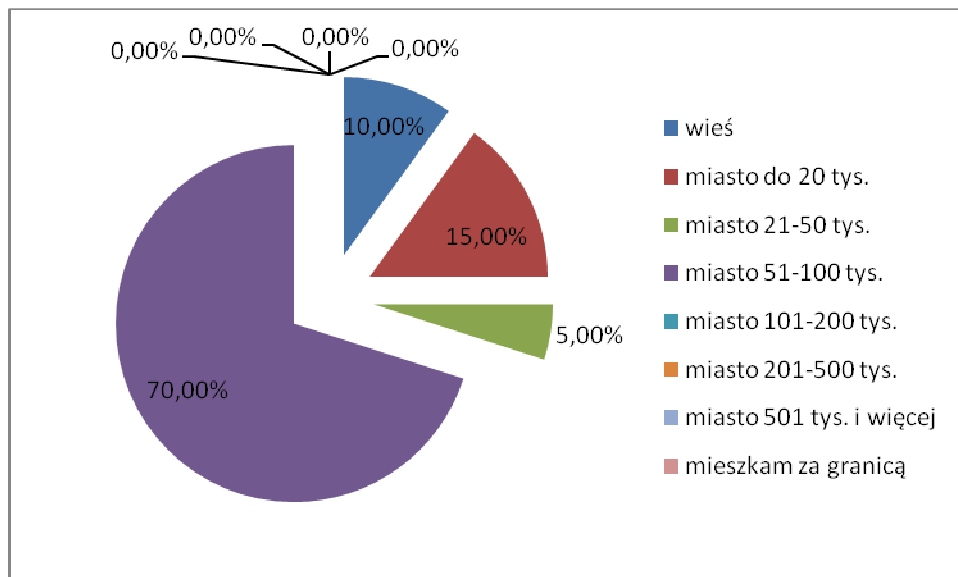
N =		30
Wiek	15 - 24 lata	36,67%
	25 – 34 lata	13,33%
	35 – 44 lata	13,33%
	45 – 54 lata	6,67%
	55 - 64 lata	20,00%
	powyżej 65 lat	10,00%

Płeć	Kobieta	83,33%
	Mężczyzna	16,67%

3. Analiza odpowiedzi udzielanych przez turystów

Rozkład miejsca zamieszkania turystów uczestniczących w ECB poddanych badaniu empirycznemu przedstawiono na wykresie.

Wykres 4. Miejsce zamieszkania turystów uczestniczących w ECB



Źródło: obliczenia własne.

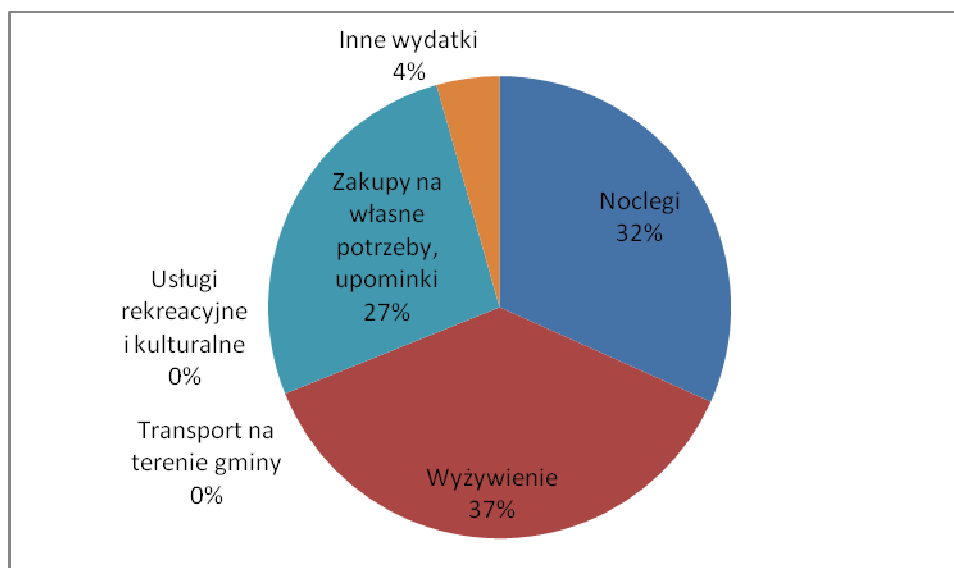
Analiza wypowiedzi pozwala stwierdzić, że grupa respondentów jest silnie zróżnicowana ze względu na miejsce stałego zamieszkania, dominują w niej jednak mieszkańcy miast w odległości większej niż 50 km od Pacanowa. Wypowiedzi opisujące w jaki sposób osoby te zorganizowały swój wyjazd i uczestnictwo w ECB wskazują, że sposobem organizacji pobytu w Pacanowie było:

- w 35% wskazań wykupienie pakietu, czyli wyjazdu zorganizowanego w całości przez biuro podróży lub innego organizatora,
- w 25% wskazań samodzielne zorganizowanie wyjazdu,
- w 40% wskazań wcześniejsza rezerwacja biletu wejścia.

Wśród respondentów spędzających nocleg w Pacanowie (20%) średnio spędzili oni 2 doby, jednakże najczęściej wskazywali 1 dzień. Pozostali respondenci dojazd, zwiedzanie ECB i powrót do domu zaplanowali w ciągu jednego dnia. Respondenci korzystający z noclegu korzystali z oferty lokalnych kwater w gospodarstwach agroturystycznych. Respondenci wskazali, że w przeciągu ostatnich 12 miesięcy odwiedzili gminę Pacanów tylko jeden raz tylko w związku z wizytą w ECB. Podstawowym celem badania empirycznego było uzyskanie odpowiedzi pozwalających zdefiniować model zachowań konsumpcyjnych osób

zwiedzających ECB. Strukturę wydatków związanych z pobytem w ECB przedstawiono na wykresie.

Wykres 5. Struktura wydatków turystów odwiedzających ECB



Źródło: obliczenia własne.

Tabela 16. Metryczka respondentów - turysta Pacanów

N =		20
Wiek	15 - 24 lata	25,00%
	25 - 34 lata	25,00%
	35 - 44 lata	10,00%
	45 - 54 lata	10,00%
	55 - 64 lata	15,00%
	powyżej 65 lat	15,00%
Płeć	Kobieta	85,00%
	Mężczyzna	15,00%

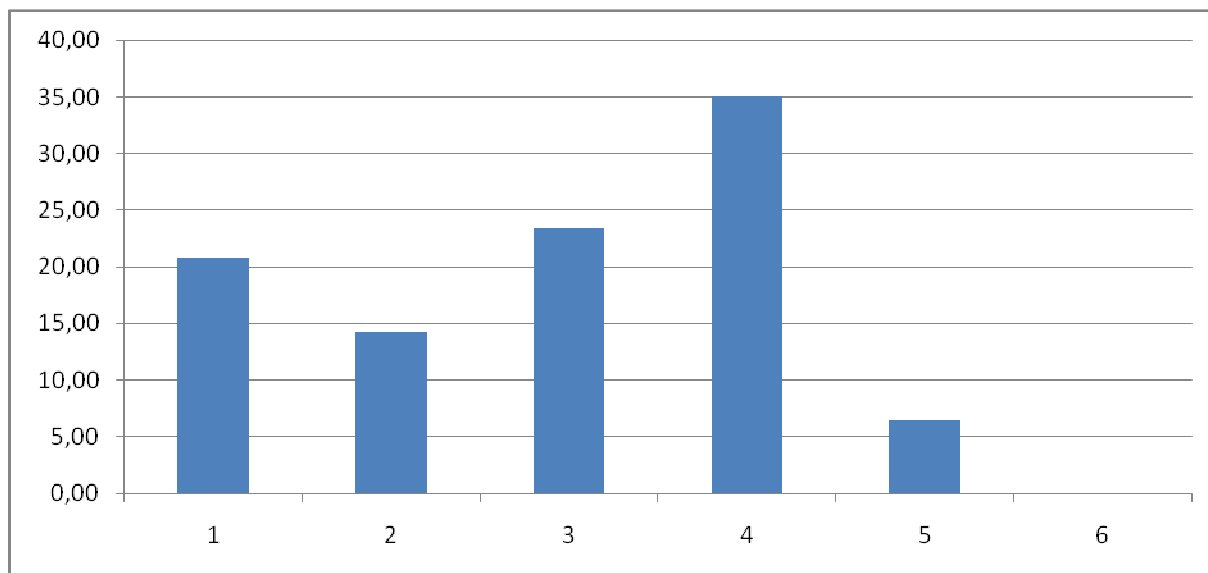
4. Informacja o ruchu turystycznym związanym z uczestnictwem w ECB

Na podstawie informacji otrzymanych od Europejskiego Centrum Bajki ruch turystyczny od początku roku 2010 do okresu przeprowadzenia badań empirycznych (wrzesień 2010) wyniósł 29977 osób.

Załącznik 2. Analiza empirycznych danych pierwotnych – „Pieśń naszych korzeni” Festiwal Muzyki Danej w Jarosławiu (FMD)

1. Analiza odpowiedzi udzielanych przez przedstawicieli organizacji

Wykres 6. Rozkład odpowiedzi na pytanie czynniki oryginalności i atrakcyjności gminy (w %)

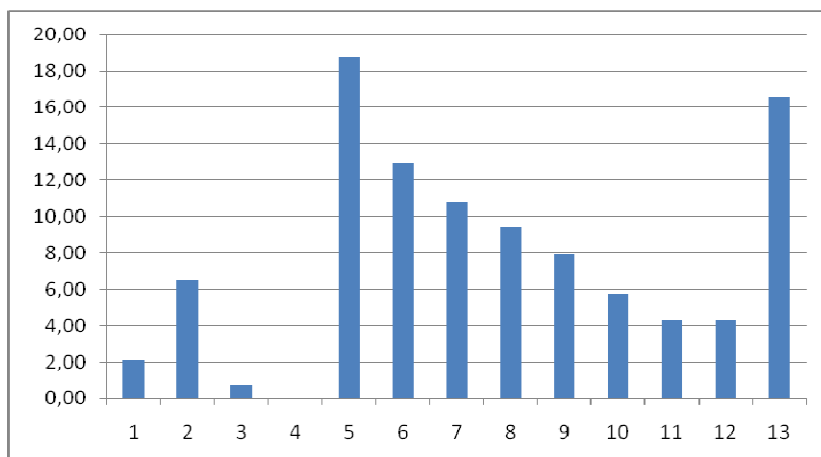


Legenda: 1 - Położenie geograficzne, 2 - Przyrodnicze walory turystyczne, 3 - Organizacja festiwalu/muzeum, 4 - Inne imprezy kulturalne, zabytki, 5 - Lokalne produkty, w tym gastronomiczne, 6 – inne. Respondent mógł wskazać więcej niż jedną odpowiedź.

Źródło: obliczenia własne.

Jako podstawowe czynniki atrakcyjności gminy respondenci wskazali przede wszystkim imprezy kulturalne i zabytki (64,29% wskazań), organizacja FMD (21,74%) i położenie geograficzne (17,39%).

Wykres 7. Rozkład odpowiedzi na pytanie o cel przyjazdów turystów do miejscowości w okresie letnim (w %)

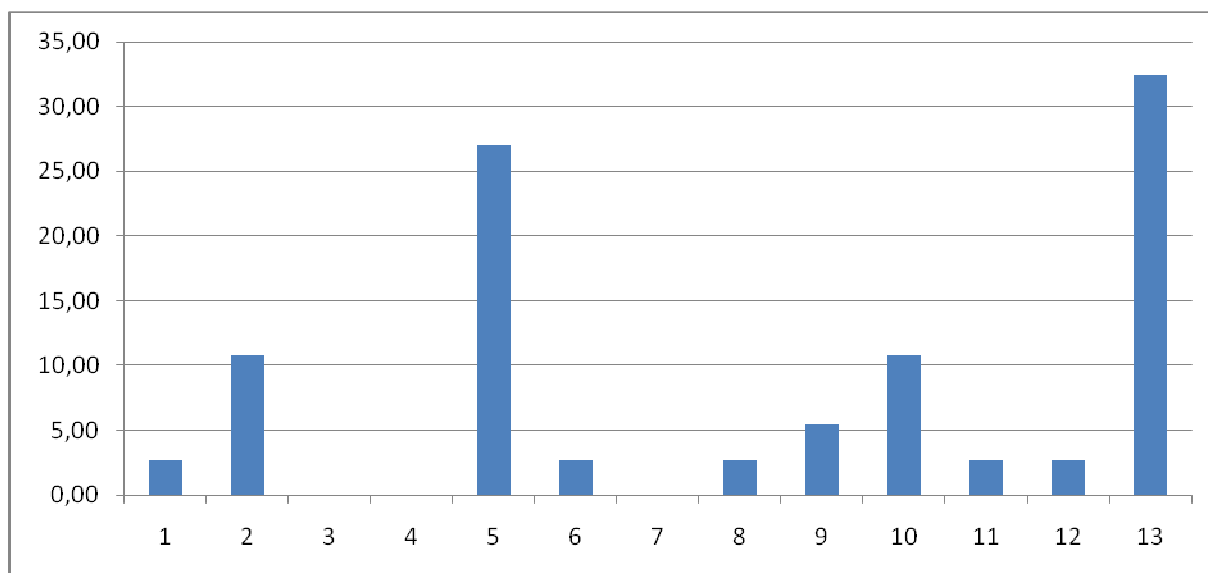


Legenda: 1 - Uprawianie turystyki aktywnej, 2 - Uprawianie turystyki aktywnej (turystyka piesza), 3 - Uprawianie turystyki aktywnej (turystyka rowerowa), 4 - Uprawianie turystyki aktywnej (inne formy), 5 – Zwiedzanie, 6 - Uczestnictwo w imprezach kulturalnych, 7 - odwiedziny związane z ECB/FMD, 8 - inne imprezy kulturalne, 9 - Uczestnictwo w imprezach sportowych, 10 - Turystyka zdrowotna, 11 – Wypoczynek, 12 - Potrzeby szkoleniowe i zawodowe, 13 - Odwiedziny krewnych i znajomych, 14 – inne. Respondent mógł wskazać więcej niż jedną odpowiedź.

Źródło: obliczenia własne.

Podstawowymi celami przyjazdu turystów do Jarosławia były w opinii respondentów w okresie letnim zwiedzanie (17,95% wskazań), uczestnictwo w imprezach kulturalnych (15,38%), uczestnictwo w FMD (10,26%), uczestnictwo w innych imprezach kulturalnych (7,69%), imprezach sportowych (7,69%), potrzeby szkoleniowe i zawodowe (7,69%), turystyka zdrowotna (5,13%), wypoczynek (5,13%). Ponadto respondenci wskazywali na inne niż podane w kwestionariuszu przyczyny przyjazdu (17,95%), do których należały między innymi tranzyt, zlot „harleyowców”, pielgrzymowanie oraz handel.

Wykres 8. Rozkład odpowiedzi na pytanie o cel przyjazdów turystów do miejscowości w okresie zimowym (w %)



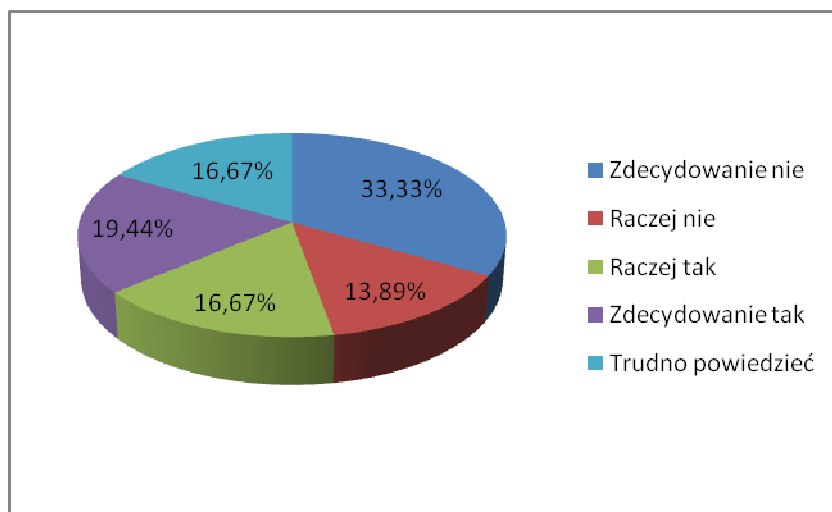
Legenda: 1 - Uprawianie turystyki aktywnej, 2 - Uprawianie turystyki aktywnej (turystyka piesza), 3 - Uprawianie turystyki aktywnej (turystyka rowerowa), 4 - Uprawianie turystyki aktywnej (inne formy), 5 – Zwiedzanie, 6 - Uczestnictwo w imprezach kulturalnych, 7 - odwiedziny związane z ECB/FMD, 8 - inne imprezy kulturalne, 9 - Uczestnictwo w imprezach sportowych, 10 - Turystyka zdrowotna, 11 – Wypoczynek, 12 - Potrzeby szkoleniowe i zawodowe, 13 - Odwiedziny krewnych i znajomych, 14 – inne. Respondent mógł wskazać więcej niż jedną odpowiedź.

Źródło: obliczenia własne.

Okres zimowy jest niestety okresem o znacznie słabszej intensywności ruchu turystycznego, widać to ze znacznie mniejszej liczby wskazań przyczyn przyjazdu w okresie zimowym (trzykrotnie mniej). W tym okresie celami przyjazdu są bowiem inne niż wskazane w kwestionariuszu (33,33%) obejmujące głównie tranzyt oraz zwiedzanie (16,67%).

Zestawienie zebranych wypowiedzi dotyczących informacji o odniesieniu osobistych korzyści wynikających z obecności FMD w gminie przedstawiono na wykresie.

Wykres 9. Rozkład odpowiedzi na pytanie o osobiste korzyści związane z obecnością FMD w gminie



Źródło: obliczenia własne.

Ich analiza wskazuje na dominację raczej negatywnych wypowiedzi, niewątpliwie wynika to z „niszowości” poddanego analizie wydarzenia kulturalnego. Wypowiedzi pozytywne stanowią bowiem tylko 36,11% wskazań respondentów. Jako szczegółowe obszary pozytywnego oddziaływania FMD respondenci wskazali:

- odnotowanie wzrost obrotów w przedsiębiorstwie, który respondent wiązał z realizacją FMD w gminie (średnio o 16%),
- współpraca na zasadzie wolontariatu związanego z aktywnością kulturalną inicjowaną przez FMD.
- praca przy imprezach organizowanych we współpracy z FMD,
- praca przy organizacji FMD.

Warto zauważyć, że pomimo zadeklarowania braku osobistych korzyści niektórzy respondenci wskazują, że w wyniku FMD mają okazję uczestniczyć w wydarzeniu kulturalnym, co stanowi ciekawy sposób spędzenia wolnego czasu, korzystają pośrednio na zamówieniach realizowanych przez inne podmioty organizujące lub współpracujące z festiwalem, mają możliwość poznania ciekawych ludzi (turyści i artyści). W rozkładzie odpowiedzi na pytanie o działalność władz w kontekście poprawy atrakcyjności inwestycyjnej gminy dla inwestycji przedsiębiorstw z branży turystycznej przeważały lekko odpowiedzi pozytywne (56% „tak” wobec 44% „nie”), respondenci reprezentujący następujące działania:

- rozbudowa gminnej infrastruktury technicznej,
- przygotowanie planu zagospodarowania przestrzennego,
- imprezy promujące gminę w branży turystycznej.

Respondenci w większości (89%) wskazują na pozytywny wpływ ruchu turystycznego związanego z FMD na rozwój gminy, wskazując na następujące efekty indukowane (kolejność według częstotliwości wskazań):

- zachęta dla władz lokalnych do poprawy gminnej infrastruktury,
- wpływa na ożywienie folkloru i rzemiosła lokalnego,
- zwiększenie dochodów lokalnej społeczności,
- czynnik zwiększający napływ mieszkańców (reemigracja zwłaszcza młodzieży),
- oddziaływanie na poprawę jakości życia,
- stymulacja lokalnej przedsiębiorczości,
- generowanie nowych miejsc pracy dla mieszkańców,
- angażuje młodych ludzi,
- rozwija pasje,
- podnosi prestiż miasta.

Podsumowując analizę należy zaprezentować wypowiedzi kończące zdanie „Brak FMD spowodował by, że moje przedsiębiorstwo”: „nie zyskałoby z przepływu turystów”, „nie cieszyło by się taką popularnością na rynku” oraz „ludzie nie odwiedzali by sklepu”

Tabela 17. Metryczka respondentów – Jarosław przedstawiciele organizacji

N =			36
Wykształcenie	Magisterskie	7	19,44%
	Licencjat / Inżynier	3	8,33%
	Średnie	24	66,67%
	Zawodowe / Podstawowe	2	5,56%
Wiek	Do 25 lat	7	19,44%
	26 – 34 lata	10	27,78%
	35 – 45 lat	7	19,44%
	46 – 54 lat	9	25,00%
	Powyżej 55 lat	3	8,33%
Płeć	Kobieta	32	88,89%
	Mężczyzna	4	11,11%
Status zawodowy	Uczeń	0	0,00%
	Student	0	0,00%
	Bezrobotny	0	0,00%
	Poszukujący pracy	0	0,00%
	Pracujący w firmie / organizacji związanej z Festiwałem / ECB	0	0,00%
	Pracujący w firmie / organizacji nie związanej z Festiwałem / ECB	36	100,00%

2. Analiza odpowiedzi udzielanych przez rezydentów

Wypowiedzi respondentów będących rezydentami (zamieszkałych na terenie gminy) na odpowiedź na temat uczestnictwa w ofercie FMD wskazują, że z oferty skorzystało 16,67%

65

osób. Osoby te korzystając z oferty uczestniczyły w niej w większej grupie (rodzina i znajomi, przeciętnie 3 osoby). Średni koszt łączny związany z uczestnictwem wyniósł 35 zł. Pozostałe średnie koszty związane z uczestnictwem wynosiły:

- Wydatki ogółem na gospodarstwo domowe na zakup biletów, średnia 10,00 zł

Zbadani rezydenci uczestniczyli w charakterze publiczności.

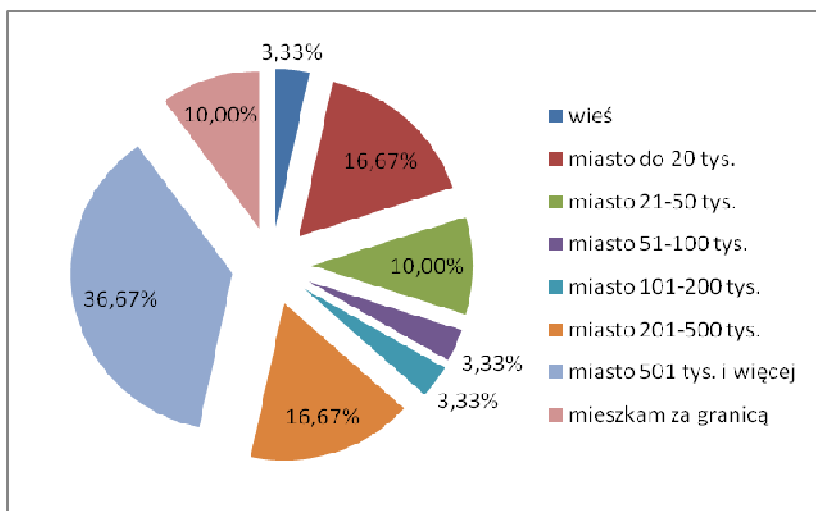
Tabela 18. Metryczka respondentów – Jarosław rezydenci

N =		30
Wiek	15 - 24 lata	33,33%
	25 – 34 lata	36,67%
	35 – 44 lata	6,67%
	45 – 54 lata	6,67%
	55 - 64 lata	10,00%
	powyżej 65 lat	6,67%
Płeć	Kobieta	66,67%
	Mężczyzna	33,33%

3. Analiza odpowiedzi udzielanych przez turystów

Rozkład miejsca zamieszkania turystów uczestniczących w festiwalu poddanych badaniu empirycznemu przedstawiono na wykresie.

Wykres 10. Miejsce zamieszkania turystów uczestniczących w FMD



Źródło: obliczenia własne.

Analiza wypowiedzi pozwala stwierdzić, że grupa respondentów jest silnie zróżnicowana ze względu na miejsce stałego zamieszkania, dominują w niej jednak mieszkańcy dużych miast. Warto zwrócić uwagę na duży odsetek gości zagranicznych, który wynika z faktu, iż

wielokrotne edycje FMD wypracowały stałą i wierną grupę publiczności. W świetle zebranych deklaracji osoby te mieszkają w odległości większej niż 50 km od Jarosławia.

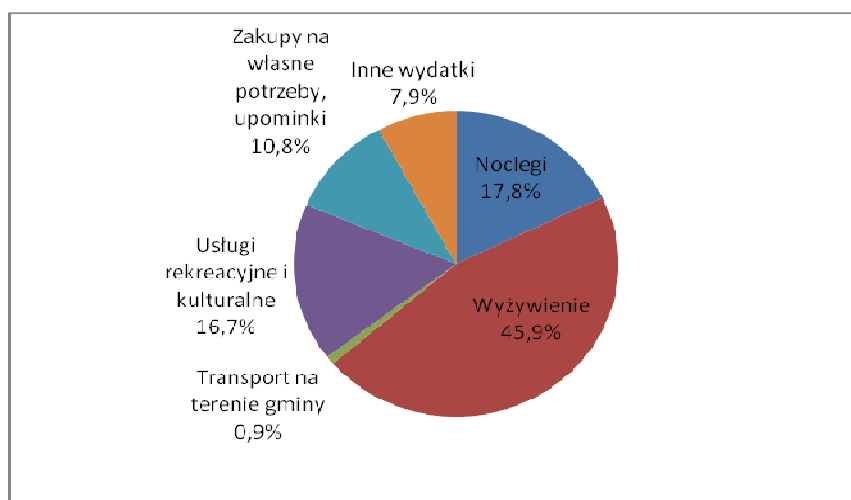
Wypowiedzi opisujące w jaki sposób osoby te zorganizowały swój wyjazd i uczestnictwo w FMD wskazują, że dominującym sposobem organizacji pobytu w Jarosławiu w związku z uczestnictwem w FMD było samodzielna organizacja noclegu, pobytu zakupu biletów (80% wskazań), część osób skorzystała z usług pośredników tylko w ramach rezerwacji biletów i noclegu (20% badanych respondentów). Respondenci spędzili w Jarosławiu średnio 5,73 dnia, natomiast wartością dominującą było 7 dni, co oznacza, że 66,67% z nich mieszkało w Jarosławiu w okresie trwania FMD, niewątpliwie oznacza to, że znamienita większość respondentów uczestniczyła w całości oferty FMD i potwierdza tezy postawione w pogłębionych wywiadach zrealizowanych z przedstawicielami organizatora, iż FMD dorobił się stałej i wiernej publiczności. Osoby te korzystały z noclegu zorganizowanego przez organizatorów FMD (76,66% wskazań) pozostałe osoby korzystały z:

- nocleg u rodziny / znajomych (20% wskazań),
- nocleg w hotelach / motelach (6,66% wskazań).

Respondenci wskazali, że Jarosław w przeciągu ostatnich 12 miesięcy odwiedzili najczęściej 1 raz, co oczywiście koresponduje z tezą o wiernej publiczności FMD. Podstawowym celem przyjazdu było uczestnictwo w kulturze, jednakże część z nich pobyt w Jarosławiu wykorzystywała także do załatwienia spraw służbowych (10%) i innych celów (np. religijnych, szkoleniowych) 6,67%.

Podstawowym celem badania empirycznego było uzyskanie odpowiedzi pozwalających zdefiniować model zachowań konsumpcyjnych osób odwiedzających FMD. Strukturę wydatków związanych z uczestnictwem w FMD przedstawiono na wykresie.

Wykres 11. Struktura wydatków turystów uczestniczących w FMD



Źródło: obliczenia własne.

Tabela 19. Metryczka respondentów - turysta Jarosław

N =		30
Wiek	15 - 24 lata	36,67%
	25 - 34 lata	10,00%
	35 - 44 lata	23,33%
	45 - 54 lata	16,67%
	55 - 64 lata	13,33%
	powyżej 65 lat	0,00%
Płeć	Kobieta	56,67%
	Mężczyzna	43,33%

4. Informacja o ruchu turystycznym związanym z uczestnictwem w FMD

Na podstawie informacji otrzymanych od organizatorów Festiwalu Muzyki Dawnej liczba uczestników FMD spoza Jarosławia, którzy skorzystali z oferowanych przez Festiwal noclegów i wyżywienia wyniosła łącznie 160 osób, z czego 60 osób spędziło w Jarosławiu cały festiwalowy tydzień. Ponadto 55 osób nie korzystało z noclegu oferowanego przez organizatora.

Według danych organizatora łącznie wydano 638 wejściówek na koncerty organizowane w każdym dniu FMD, ponadto 111 wejściówek zostało przekazanych przedstawicielom sponsorów, władz regionu oraz 70 otrzymali wolontariusze. W koncertach związanych z festiwalem udział wzięło 75 artystów. Łączna wielkość ruchu turystycznego związanego z festiwalem wynosi zatem:

- 215 osób w charakterze publiczności FMD,
- 75 osób w charakterze artystów FMD.

Załącznik 3. Narzędzia badawcze

Formularz ankietowy turysta

1. W jakiej miejscowości (kraju) mieszka Pan/Pani na stałe?

- | | | |
|--|--|---|
| <input type="checkbox"/> mieszkam w Jarosławiu/Pacanowie | <input type="checkbox"/> miasto 21-50 tys. | <input type="checkbox"/> miasto 201-500 tys. |
| <input type="checkbox"/> wieś | <input type="checkbox"/> miasto 51-100 tys. | <input type="checkbox"/> miasto 501 tys. i więcej |
| <input type="checkbox"/> miasto do 20 tys. | <input type="checkbox"/> miasto 101-200 tys. | <input type="checkbox"/> mieszkam za granicą. |

2. W jakiej odległości od Jarosławia/Pacanowa mieszka Pan/Pani na stałe?

- do 5 km od 6 do 10 km od 11 do 20 km od 21 do 50 km dalej

3. Jakie usługi wykupił(a) Pan(i) przed przyjazdem do Jarosławia/Pacanowa (np. w biurze podróży, w Internecie)?

- PAKIET Wyjazd w całości zorganizowany przez biuro podróży lub innych organizatorów (zakupione zostały wszystkie podstawowe usługi: noclegi, transport, wyżywienie)
- CZĘŚĆ USŁUG. Wcześniej zostały wykupione w biurze podróży (lub gdzie indziej, na przykład w Internecie) tylko niektóre usługi (np. tylko noclegi i/lub transport, bilety na koncerty itp.)
- TYLKO REZERWACJA. Usługi pośredników jedynie przy rezerwacji usług (biletów na przejazd, biletów na koncerty, rezerwacji noclegu, transportu itp.)
- SAMODZIELNIE. Wyjazd zorganizowany zupełnie samodzielnie, bez żadnej wcześniejszej rezerwacji i pośrednictwa biura podróży

4. W Jarosławiu/Pacanowie spędził Pan/Pani łącznie [] nocy.

5. Jeśli korzystał(a) Pan/Pani z bazy noclegowej – z jakiej: (proszę wpisać odpowiednio liczbę noclegów)

	Liczba noclegów
1) hotele, motele	
2) pensjonaty	
3) domy letnie, apartamenty, studio itp.	
4) campingi /pola namiotowe	
5) kwatery prywatne	
6) mieszkania rodziny lub znajomych	
7) inne miejsca noclegowe	

7A (jakie ?)

6. Ile razy odwiedził(a) Pana/Pani Jarosław/Pacanów w ciągu ostatnich 12 miesięcy:

Prosimy podać liczbę wizyt z przynajmniej jednym noclegiem, wliczając w to i obecną podróż.
.....

7. Co było głównym celem Pana/Pani przyjazdu do J/P?

(uwaga: tylko jedna odpowiedź)

- wakacje, zwiedzanie kraju, wypoczynek,
- rozrywka, hobby, uczestnictwo w kulturze →
- odwiedziny krewnych lub znajomych,
- cel zdrowotny (leczenie, pobyt w sanatorium, kuracja uzdrowiskowa itp.)
- sprawy zawodowe lub służbowe, załatwianie interesów
- inne cele (religijne, szkoleniowe, studia, kursy, odwiedziny miejsc, z których pochodzę itp.)
- tranzyt (jestem przejazdem).

7.2. Charakter uczestnictwa w kulturze (J)

- udział w festiwalu (twórca)
- udział w festiwalu (publiczność)
- udział w festiwalu (organizacja, obsługa techniczna, transport)
- udział w festiwalu (osoba towarzysząca)
- inny charakter uczestnictwa

8. Czy wydatki związane z podróżą ponosił(a) Pan/Pani:

- razem z rodziną lub znajomymi (używając wspólnego budżetu)
- sam / sama

9. Jeśli wydatki związane z pobytem/podróżą ponosił(a) Pan/Pani wspólnie z rodziną lub znajomymi (używając wspólnego budżetu) to było Was razem: osób

10. W związku z podróżą do J/P wydał (a) Pan/Pani lub wydaliście wspólnie u siebie w domu ogółem:

	(kwota)
1. RAZEM przed podróżą	
<u>W tym na:</u>	
1.1 Zakup całego pakietu lub opłacenie części świadczonych usług w J/P (vouchery, noclegi, wycieczki itp.)	
1.2 Transport (bilety na podróż, paliwo na dojazd do J/P itp.)	

11. W czasie pobytu w J/P wydał(a) Pan(i) lub wydaliście razem: (uwaga – proszę uwzględnić kartę płatniczą)

	(kwota)
1. RAZEM w J/P	
1.1 <u>W tym</u> przy pomocy karty płatniczej	

12. Ile w czasie pobytu na terenie J/P wydał(a) Pan(i) lub wydaliście na: (uwaga – proszę uwzględnić kartę płatniczą)

1. Noclegi	
2. Wyżywienie	

2.1	<u>w tym:</u> usługi gastronomiczne (restauracje, bary, stołówki)	
2.2.	zakup artykułów spożywczych, napojów bezalkoholowych	
2.3.	zakup papierosów, napojów alkoholowych	
3.	Transport na terenie J/P	
3.1	<u>w tym:</u>	
	- zakup paliwa	
3.2	- zakup biletów (kolejowych, autobusowych, lotniczych itp.)	
4.	Usługi rekreacyjne i kulturalne	
4.1.	<u>w tym:</u>	
	- zakup biletów na festiwal (J) lub zakup biletów do muzeum (P)	
4.2.	- wydatki na inne usługi rozrywkowe (imprezy rozrywkowe, sportowe, dyskoteki, itp.)	
5.	Zakupy na własne potrzeby, upominki	
5.1.	<u>W tym:</u>	
	- zakupy upominków związanych z festiwalem (J) lub Koziółkiem (P)	
5.2.	- pozostałe zakupy	
6.	Inne wydatki	

13. Płeć:

- 1) kobieta,
 2) mężczyzna.

14. Wiek:

- 1) 15 - 24 lat,
 2) 25 - 34 lata,
 3) 35 - 44 lata,
 4) 45 - 54 lata,
 5) 55- 64 lata,
 6) 65 i więcej lat.

Formularz ankietowy rezydent

1. Czy w 2010 r. uczestniczył(a) Pan(i) w festiwalu organizowanym w Pana(i) mieście lub (był(a) Pan(i) w muzeum)?

- 1) TAK 2) NIE

2. Jeśli TAK, czy wydatki związane z uczestnictwem w festiwalu/odwiedzeniem muzeum ponosił (a) Pan/Pani:

- razem z rodziną lub znajomymi (używając wspólnego budżetu)
 sam / sama

3. Jeśli wydatki związane z uczestnictwem ponosił(a) Pan (i) wspólnie z rodziną lub znajomymi (używając wspólnego „budżetu”) to było Was razem osób

4. W związku z uczestnictwem w festiwalu/odwiedzeniem muzeum wydał (a) Pan/Pani lub wydaliście wspólnie ogółem: (uwaga – proszę uwzględnić kartę płatniczą)

	(kwota)
1. RAZEM w J/P	
1.1 <u>W tym</u> przy pomocy karty płatniczej	

5. Ile w związku z uczestnictwem w festiwalu/odwiedzeniem muzeum wydaliście wspólnie na: (uwaga – proszę uwzględnić kartę płatniczą)

1. Wyżywienie poza domem	
1.1 <u>w tym:</u> usługi gastronomiczne (restauracje, bary, stołówki)	
1.2 zakup artykułów spożywczych (lody, ciastka itp.), napojów bezalkoholowych	
1.3 zakup papierosów, napojów alkoholowych	
2. Transport na terenie J/P	
2.1 <u>w tym:</u> zakup paliwa	
2.2 zakup biletów (kolejowych, autobusowych, lotniczych itp.)	
3. Usługi rekreacyjne i kulturalne	
3.1 <u>w tym:</u> zakup biletów na festiwal (J) lub zakup biletów do muzeum (P)	
3.2 wydatki na inne usługi rozrywkowe (imprezy rozrywkowe, sportowe, dyskoteki, itp.)	
4. Zakupy na własne potrzeby, upominki	
4.1 <u>W tym:</u> zakupy upominków związanych z festiwalem (J) lub Koziółkiem (P)	
4.2 pozostałe zakupy	
5. Inne wydatki	

6.2. Charakter uczestnictwa w kulturze (J)

- udział w festiwalu/muzeum (twórca)
 udział w festiwalu/muzeum (publiczność)
 udział w festiwalu/muzeum (organizacja, obsługa techniczna, transport)
 udział w festiwalu/muzeum (osoba towarzysząca)
 inny charakter uczestnictwa

7. Płeć:

- 1) kobieta,
 2) mężczyzna.

8. Wiek:

- 1) 15 - 24 lat,
 2) 25 - 34 lata,
 3) 35 - 44 lata,
 4) 45 - 54 lata,
 5) 55- 64 lata,
 6) 65 i więcej lat.

Formularz ankietowy lokalna organizacja

Ankieta LOKALNA ORGANIZACJA nr ... (Realizowana tylko wśród właścicieli MSP w gminie i przedstawicieli organizacji)

1.

Jakie wartości zdaniem Pana(i) stanowią o oryginalności i atrakcyjności gminy?	
Położenie geograficzne	
Przyrodnicze walory turystyczne	
Organizacja festiwalu/muzeum	
Inne imprezy kulturalne, zabytki	
Lokalne produkty, w tym gastronomiczne	
Inne? Jakież?	

2.

Jakie są zdaniem Pana(i) cele przyjazdów turystów do tej miejscowości?		
Cel przyjazdu	Lato	Zima
Uprawianie turystyki aktywnej ogółem, w tym:		
- turystyka piesza		
- turystyka rowerowa		
- inna (jaka?)		
Zwiedzanie		
Uczestnictwo w imprezach kulturalnych		
- odwiedziny związane z ECB/festiwarem		
- inne imprezy kulturalne		
Uczestnictwo w imprezach sportowych		
Turystyka zdrowotna		
Wypoczynek		
Potrzeby szkoleniowe i zawodowe		
Odwiedziny krewnych i znajomych		
Inne? Jakież?		

3.

Czy Pan(i) odniósł i/lub odnosi jakieś osobiste korzyści wynikające z Festiwalu / Centrum Bajki	Zdecydowanie nie	
	Raczej nie	
	Raczej tak	
	Zdecydowanie tak	
	Trudno powiedzieć	

Jeżeli tak to:

Pracuję osobiście przy budowie ECB / przy Festiwalu	
Znalazłem(am) zatrudnienie bezpośrednio w ECB / Festiwalu	
znalazłem(am) zatrudnienie przy imprezach organizowanych we współpracy z ECB/Festiwarem	
Znalazłem(am) zatrudnienie w firmie produkującej pamiątki	
Uruchomiłem nową działalność gospodarczą związaną z tym przedsięwzięciem (produkcja pamiątek, otwarcie kiosku, uruchomienie pensjonatu, restauracji itp.)	
Odnotowałem wzrost obrotów w mojej dotychczasowej firmie (np. sklepie, gospodarstwie agroturystycznym, restauracji itp.), który wiąże z funkcjonowaniem ECB. Jeśli tak – o ile %?.....	
Jestem wolontariuszem, co pozwala mi szerzej uczestniczyć w działalności kulturalnej mojej gminy	
Inne? Jakie?	

Jeżeli nie to:

Czy zna Pan(i) jakieś przedsiębiorstwo / organizację, która powstała w związku z ECB / Festiwarem	Nie znam	
	Pensjonat, kwatery agroturystyczna	
	Restauracja, bar, inny punkt gastronomiczny	
	Sklep, kiosk	
	Produkcja zabawek	
	Produkcja innych pamiątek	
Inne? Jakie?		

Czy Pana(i) zdaniem władze lokalne podejmują jakieś działania, aby podnieść atrakcyjność inwestycyjną dla przedsiębiorstw turystycznych chcących inwestować w gminie?	Nie	
	Jeżeli tak to zapytać w jaki sposób?	
Przygotowany plan zagospodarowania przestrzennego		
Rozbudowa gminnej infrastruktury technicznej		
Ulgi podatkowe dla inwestorów		
Pomoc przy załatwianiu formalności administracyjnych		
Inne? Jakie?		

--

Czy Pana(i) zdaniem turystyka związana z festiwalem / ECB wpływa na rozwój lokalny?	Nie	
	Jeżeli tak to zapytać w jaki sposób?	
Poprzez inwestycje turystyczne		
Tworzy miejsca pracy dla lokalnej ludności		
Powoduje napływ (migracje) ludności		
Jest źródłem dochodów miejscowej ludności		
Stymuluje rozwój przedsiębiorczości np. zabawki, gastronomia		
Zachęca władze lokalne do poprawy i rozwoju lokalnej infrastruktury		
Oddziałuje na poprawę standardu życia miejscowej ludności		
Wpływa na ożywienie folkloru i rzemiosła lokalnego		
Jest to wpływ o charakterze negatywnym (hałas, zatłoczenie, wzrost zanieczyszczenia itp.)		
Inne? Jakież?		

Proszę dokończyć następujące zdanie:

Brak Festiwalu / ECB spowodował by, że moje przedsiębiorstwo
--

Dziękuję za pomoc, proszę jeszcze o podanie dosłownie kilku danych do metryczki:

Metryczka

Wykształcenie		Magisterskie
		Licencjackie / Inżynierskie
		Średnie
		Zawodowe / Podstawowe
Wiek		Do 25 lat
		26 – 34 lata
		35 – 45 lat
		46 – 54 lat
		Powyżej 55 lat
Płeć		Kobieta
		Mężczyzna
Status zawodowy		Uczeń
		Student
		Bezrobotny
		Poszukujący pracy
		Pracujący w firmie / organizacji związanej z Festiwalem / ECB
		Pracujący w firmie / organizacji nie związanej z Festiwalem / ECB

Scenariusz pogłębionego wywiadu

<p>1. Rozgrzewka</p> <p>Tematy do poruszenia w tym etapie oraz ich kolejność:</p> <ul style="list-style-type: none"> • Kilka słów o zakresie zadań adversarza • Czy postrzega gminę jako dobre miejsce dla rozwoju turystyki i rekreacji • Czy postrzega gminę jako dobre miejsce dla rozwoju przedsiębiorstw • Czy słyszał / zna Festiwal / ECB 	5
<p>2. Wpływ Festiwalu / ECB na gminę</p> <p>Tematy poruszane w tym etapie:</p> <ul style="list-style-type: none"> • Jak określiliby wpływ Festiwalu / ECB na gminę • Jakie zjawiska zauważa w trakcie realizacji Festiwalu / od dnia uruchomienia ECB, których nie było przedtem • Pokazać ankietę i poprosić o jej wypełnienie 	15
<p>3. Oddziaływanie Festiwalu / ECB na gminę</p> <p>Tematy poruszane w tym etapie:</p> <ul style="list-style-type: none"> • Czy mieszkańcy zauważyli i korzystają z Festiwalu / ECB, w jaki sposób – przykłady • Czy zwiększył się ruch turystyczny • Czy powstały jakieś podmioty współpracujące z Festiwalem / ECB 	10
<p>4. Gmina a instytucja kultury</p> <p>Tematy poruszane w tym etapie:</p> <ul style="list-style-type: none"> • W jaki sposób gmina wspiera funkcjonowanie Festiwalu / ECB • Czy gmina planuje lub zrealizowała jakieś działania związane z infrastrukturą wspierającą Festiwal / ECB • Jak gmina wykorzystuje Festiwal / ECB w promocji <p>Proszę dokończyć zdanie:</p> <p>Dzięki Festiwalowi / ECB nasza gmina ...</p>	7
Podsumowanie	5
razem	35 min.

Ankieta realizowana w trakcie wywiadu pogłębionego

Możliwe odpowiedzi: Zdecydowanie nie, Nie, Nie zauważyłem tej sytuacji, Tak, Zdecydowanie tak

Pytanie

Pytanie
Otwarcie Festiwalu / ECB spowodowało obniżenie poziomu bezrobocia w gminie.
Festiwal / ECB przyczyni się do obniżenia poziomu bezrobocia w najbliższych latach.
Otwarcie Festiwalu / ECB przyczyniło się do wzrostu poziomu wynagrodzeń w gminie.
Inicjatywa ta spowodowała wzrost przedsiębiorczości w gminie.
Nastąpiła zmiana struktury zatrudnienia (wzrost liczby zatrudnionych w sektorach pozarolniczych).
Stworzono szansę dla wielu młodych ludzi, którzy dzięki temu pozostali (lub pozostaną) w gminie.
Wzrosły przychody różnych przedsiębiorstw lokalnych.
Poprawiła się sytuacja finansowa gminy.
Mieszkańcy gminy nie czerpią z tej inicjatywy żadnych korzyści, ponieważ zyski są czerpane przez przedsiębiorstwa zewnętrzne.
Jest to przedsięwzięcie bardzo ważne dla rozwoju kulturalnego gminy.
Jest to przedsięwzięcie ważne dla rozwoju turystyki w gminie.
Wzrósł dostęp do kultury mieszkańców gminy.
Przedsięwzięcie przyczyniło się do poprawy poziomu edukacji na terenie gminy.
Nastąpił wzrost promocji gminy w kraju.
Nastąpił wzrost promocji gminy za granicą.
Przedsięwzięcie zachęca do kreowania nowych inicjatyw gospodarczych.
Przedsięwzięcie zachęca do kreowania nowych inicjatyw społecznych.
Przy okazji budowy i wyposażenia Festiwalu / ECB skorzystały przede wszystkim firmy lokalne.
Przy okazji budowy i wyposażenia Festiwalu / ECB skorzystały przede wszystkim firmy zewnętrzne, spoza gminy.
Otwarcie Festiwalu / ECB przyczyniło się do wzrostu poziomu zamożności mieszkańców gminy.
Festiwal / ECB to ważny czynnik rozwoju gospodarczego gminy
Dzięki przedsięwzięciu nastąpiło przyspieszenie rozwoju i/lub modernizacji infrastruktury technicznej gminy (drogi, infrastruktura wodno-kanaliz., urządzenia energet., dostęp do Internetu itp).
Nastąpił wzrost sprzedaży lokalnych produktów rolno-spożywczych.
Nastąpił wzrost sprzedaży lokalnych wyrobów pamiątkarskich
Stworzona została szansa do rozwoju bazy turystycznej gminy
W gminie zatrzymuje się więcej turystów
To szansa do wypromowania (przy okazji) lokalnych produktów kultury: zespołów muzycznych, folklorystycznych itp.
Dzięki Festiwalowi / ECB dzieci i młodzież mają lepszy dostęp do nowoczesnych technologii informatycznych, w tym Internetu
Mieszkańcy gminy chętnie rozpoczęliby działalność gospodarczą związaną z Festiwalem / ECB, ale nie mają pieniędzy na inwestycje (brakuje kapitału początkowego).
Festiwal / ECB zwiększa atrakcyjność gminy dla mieszkańców
Festiwal / ECB zwiększa atrakcyjność gminy dla turystów
Festiwal / ECB zwiększa atrakcyjność gminy dla inwestorów

Spis tabel

Tabela 1. Dochody budżetu gminy Pacanów w 2009 roku.....	8
Tabela 2. Wydatki budżetu gminy Pacanów w 2009 roku.....	10
Tabela 3. Struktura podmiotów gospodarki narodowej zarejestrowanych w gminie Pacanów (stan na dzień 31.12.2008)	12
Tabela 4. Dochody budżetu gminy miejskiej Jarosław w 2009 roku	14
Tabela 5. Wydatki budżetu gminy miejskiej Jarosław w 2009 roku	15
Tabela 6. Struktura podmiotów gospodarki narodowej zarejestrowanych w gminie miejskiej Jarosław (stan na dzień 31.12.2008)	17
Tabela 7. Program XVIII Festiwalu Muzyki Dawnej Pieśń Naszych Korzeni	20
Tabela 8. Indykatywny plan finansowy XVIII Festiwalu Muzyki Dawnej Pieśń Naszych Korzeni.....	21
Tabela 9. Indykatywny plan finansowy inwestycji w Europejskie Centrum Bajki	23
Tabela 10. Założenia przyjęte do oszacowania liczby odwiedzających (I-IX.2010)	45
Tabela 11. Założenia przyjęte do szacowania wydatków (efekty pośrednie).....	45
Tabela 12. Szacunkowe efekty pośrednie (PLN).....	46
Tabela 13. Szacunkowe efekty indukowane	46
Tabela 14. Metryczka respondentów – Pacanów przedstawiciele organizacji	59
Tabela 15. Metryczka respondentów – Pacanów rezydenci	59
Tabela 16. Metryczka respondentów - turysta Pacanów	61
Tabela 17. Metryczka respondentów – Jarosław przedstawiciele organizacji	65
Tabela 18. Metryczka respondentów – Jarosław rezydenci	66
Tabela 19. Metryczka respondentów - turysta Jarosław	68

Spis schematów

Schemat 1. Przepływ strumieni pieniężnych w związku z organizacją przedsięwzięcia kulturalnego ..	31
Schemat 2. Efekty mnożnikowe.....	42

Spis wykresów

Wykres 1. Rozkład odpowiedzi na pytanie czynniki oryginalności i atrakcyjności gminy (w %).....	56
Wykres 2. Rozkład odpowiedzi na pytanie o cel przyjazdów turystów do miejscowości w okresie letnim (w %).....	56
Wykres 3. Rozkład odpowiedzi na pytanie o cel przyjazdów turystów do miejscowości w okresie zimowym (w %).....	57
Wykres 4. Miejsce zamieszkania turystów uczestniczących w ECB.....	60
Wykres 5. Struktura wydatków turystów odwiedzających ECB	61
Wykres 6. Rozkład odpowiedzi na pytanie czynniki oryginalności i atrakcyjności gminy (w %).....	62
Wykres 7. Rozkład odpowiedzi na pytanie o cel przyjazdów turystów do miejscowości w okresie letnim (w %).....	62
Wykres 8. Rozkład odpowiedzi na pytanie o cel przyjazdów turystów do miejscowości w okresie zimowym (w %).....	63
Wykres 9. Rozkład odpowiedzi na pytanie o osobiste korzyści związane z obecnością FMD w gminie.....	64
Wykres 10. Miejsce zamieszkania turystów uczestniczących w FMD	66
Wykres 11. Struktura wydatków turystów uczestniczących w FMD	67